

## 市営プール開場！

～夏が、はじまる～



開場期間

7月12日(日)～9月5日(土)

午前9時～午後6時

※25mプールは休場します。また50mプールの利用には年齢制限等があります。

2面へ続く！

子どもたちには給食を通して、「食」に関心を持ち、その大切さを知り、生涯にわたって健康であって欲しいと願っています。

市としても、学校給食費の全額公費負担や「食育」などさまざまな方法で子どもたちの健康を守っていききたいと思えます。

福生市LINE公式アカウントで、学校給食の情報を毎日配信しているのですが、栄養はもちろん、季節やイベントによって献立にも工夫がされていて、聞いたこともない外国の料理が提供されていたり、見るだけで興味が湧き、自分が子どものころの給食との違いにうらやましくなったりもします。

「食」は体をつくるための栄養を補給し、健康であるために必要であると同時に、美味しい食事を楽しむことで心を豊かにするために重要なものです。

何を食べるか、誰と食べるか、どこで食べるか、「食」をより良いものにする要素はさまざまです。

実家が蕎麦屋で、自分も市長になる前は料理人をしてきたからか、今でも自分で料理をしたり、スーパーで買い物をしたりするのはちょっとした気分転換になっています。



福生市長 加藤育男  
第24回ふっさ環境フェスティバルにて

今号のトピックス

2面 ふくナビのごみカレンダーの更新を終了

4面 敬老大会を実施

8面 10月から窓口受付時間が変わります



# 市営プール開場!

～夏が、はじまる～

開場期間 7月12日(日)～9月5日(土)

午前9時～午後6時

## 利用料金

区分	2時間	超過料金 1時間
大人	200円	100円
小 人	小学3年生～中学生	100円
	小学2年生以下	無料

## 注意事項

- 土・日・祝日およびお盆時期は混雑が予想されますので、市営プールHPで混雑状況をご確認ください。
- 当日の天候等(雨天、気温)により、閉場する場合があります。
- 小学2年生以下の方は、16歳以上の付添者が必要です(付添者1人に対して2人まで)。
- 駐車場の台数に限りがありますので、自転車や徒歩でお越しください。
- 混雑状況により、子ども向けプールの利用を制限する場合があります。

## 福生市営プールオリジナルサービス!

問市営プール管理棟 ☎ 552・0398 (開場期間中 午前9時～午後6時)、有限会社ブイフィールド (市営プール指定管理者) ☎ 042・677・4897 (平日 午前10時～午後5時)

### ▼「フッサー得々回数券」販売!

飲料水やレッスンで使える1,100円分の回数券をなんと1,000円で販売します。

日 7月13日(月)～

販売数 30セット

### 注

- ・今夏開場期間中のみ使用可、払い戻し不可
- ・プール利用券や超過料金には使用不可

### ▼ワンポイント個人レッスンを開催

開催コース スタンダードコース、Vコース

※Vコースは自分の泳ぐフォーム撮影・確認ができます。

### 費

〈スタンダードコース〉30分 100円

〈Vコース〉30分 400円

申 両コースとも当日ご予約ください。

### ▼「サマーベッドレンタルエリア」を開設

費 1回 100円

定 限定 10台

### ▼ペットボトル飲料・水泳関連商品を販売

熱中症対策に最適なペットボトル飲料(1本100円)やゴーグル、キャップなどの水泳関連商品を販売します。

### ▼「水の日」企画

8月1日(土)は中学生以下の方は入場無料(2時間)

### ▼フードドライブ開催!

日 8月1日(土)～31日(月)営業時間内

場 市営プール管理棟受付

回収対象 賞味期限が2か月以上あるカップ麺、ジュース、菓子類等の新品不要品(酒類や開封品は不可)

### 他

- ・市営プール閉場後にフードバンクふっさへ寄贈します。
- ・賛同いただけただけの方へ、市営プール指定管理者から謝礼があります。
- ・詳細は、市営プールHPをご覧ください。

## 25m プールは休場します

25m プールは修繕を行う予定でしたが、中東情勢の影響により工事資材が不足し、市営プール開場までに修繕が完了できないため休場となります。また、50m プールは中学生以上の方または泳力認定会に合格した小学生のみ利用可能です。

### ▼50m プールでのびのび泳ごう! 「泳力認定会」開催

日 7月21日(火)～24日(金)午後3時30分集合

集合場所 市営プール50m プールテント前受付

対 小学3～6年生

持 水着、ロッカー代100円(利用後に返金されます)、利用料100円または無料券

認定基準 1泳法で100m(50m プール往復)を途中足をつかずに、泳ぎきれること

申 市内小学校に配布した所定の申込書に必要事項を記入し、当日会場に持参してください(中央体育館・市営プールで配布、市HPからダウンロードも可)。

問 スポーツ推進課 ☎ 552・5511

## ほかにも楽しい事業をご用意!

問 スポーツ推進課 ☎ 552・5511

### ▼無料使用券を市内の小・中学生に配布!

市内の小・中学校に通学している方には学校を通じて、また市外へ通学されている方には7月2日(休)から中央体育館で、それぞれ無料使用券を配布します。

### ▼水泳大会(市民総合スポーツ大会)

日 9月6日(日)午前8時30分集合(小雨決行)

場 市営プール

対 市内在住・在勤・在学の小学5年生以上の方(小学生の参加には泳力認定会合格証が必要)

他 種目や申込方法は、市HP等でお知らせします。

注 今年度は25m プールが休場となるため、50m 競技のみの開催となります。

## 令和8年度 自衛官等採用案内

問 自衛隊福生募集案内所 ☎ 551・4725

募集種目	受付期間
一般曹候補生	受付中。9月1日(火)まで
2等陸・海・空士(任期制自衛官)	通年受付中
航空学生	受付中。8月28日(金)まで
防衛大学校学生(一般)	受付中。10月15日(木)まで
防衛大学校学生(推薦・総合選抜)	9月5日(土)～8日(火)
防衛医科大学校医学科学生	受付中。10月8日(木)まで
防衛医科大学校看護学科学生	受付中。10月2日(金)まで
高等工科学校生徒(一般)	10月1日(木)～令和9年1月14日(木)
高等工科学校生徒(推薦)	10月1日(木)～11月27日(金)
予備自衛官補(一般・技能)	受付中。9月10日(木)まで

他 受付等の詳細は、自衛隊福生募集案内所HPをご覧ください。



## ふっさ情報アプリ「ふくナビ」ごみカレンダーの更新を終了します!

9月末で「ふくナビ」のごみカレンダーが表示されなくなります。10月からは、「福生ごみナビ」をご利用ください。

「福生ごみナビ」は福生市LINE公式アカウントから利用できます。

※令和9年3月末で「ふくナビ」の全サービスを終了します。情報発信は福生市LINE公式アカウントで行っていますので、友だち追加をお願いします。

問 秘書広報課広報広聴係 ☎ 551・1529



▼寄附はNO!  
有権者は求めない!  
政治家は贈らない!

▼各種団体へのお願い  
町会や自治会など各種団体が会合を開催するにあたり、政治家へ案内状を出す際は、会費(提供される料理代等)に見合う実費程度)の明記をお願いします。

政治家の寄附行為は禁止されています

▼各種団体へのお願い  
町会や自治会など各種団体が会合を開催するにあたり、政治家へ案内状を出す際は、会費(提供される料理代等)に見合う実費程度)の明記をお願いします。

市役所等の閉庁日のお知らせ  
8月8日(土)は第76回福生七夕まつり期間中のため、市役所・保健センター・こども家庭センターは閉庁します。

このほか病気見舞い、入学・卒業祝い、秘書等が代理で出席する場合の結婚祝い・香典、葬式の花輪・供花、お中元・お歳暮、運動会やスポーツ大会、町会や自治会の集いや旅行等の催し物への寸志・飲食物の差し入れなども禁じられています。

寄附を求めることも禁止されています。

福生市観光案内所くるみる ふっさ7月イベント

福生のお寺で、座禅とヨガ VOL. 21

創建1,000年以上の臨済宗建長寺派長徳寺の御本堂で、日常生活から少し離れて、座禅とヨガをしませんか?

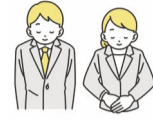


講 〈座禅指導〉 甘來道顕氏 (長徳寺第22世住職)
〈ヨガ講師〉 タマ氏 (Coco-yoga代表)

日 7月28日(火)午前8時45分～11時ごろ
場 臨済宗建長寺派長徳寺(福生613)
行程 ヨガ→座禅→解散
定 15人(申込多数の場合は抽選)
費 1,500円
持 ヨガマットまたは大きめのバスタオル、飲み物、タオル
服装 動きやすい服装

抽選結果および集合場所は7月16日(木)から、当選者のみに連絡します。
ヨガマットは別途200円で貸出可能です(要予約)。
受付中。7月15日(水)までにオンライン申請、直接または電話で福生市観光案内所くるみる ふっさ 530・2341へ。

固定資産(土地・家屋) 現況調査の実施について
令和9年度の固定資産税の課税にあたり、現況を把握するた



お知らせ

固定資産税に関する

職員課 ☎ 551・1589



募集職種 一般事務(上級、中級、初級、福祉、土木、建築、電気、機械、DX)
募集人員 若干名
第一次試験方法 WEB試験(基礎能力検査、性格検査)
他 詳細は、HPをご確認ください



市職員募集(令和9年4月1日採用・通年採用)

新築・増築された家屋は、令和9年度から固定資産税・都市計画税が課税されます。



課税の根拠となる適正な価格(評価額)を算出する

令和8年中に新築・増築された家屋は、令和9年度から固定資産税・都市計画税が課税されます。

課税の根拠となる適正な価格(評価額)を算出する

令和8年中に家屋の用途が変更になった場合(店舗から居宅等)

令和9年度から課税の計算方法が変わる場合がありますので、ご連絡ください。

課税課資産税係 ☎ 551・1614

令和8年中に家屋を取り壊した場合

取り壊した家屋の固定資産税・都市計画税が令和9年度から課税されなくなりますので、対象家屋の把握のため、ご連絡ください。

令和8年中に家屋の用途が変更になった場合(店舗から居宅等)

令和9年度から課税の計算方法が変わる場合がありますので、ご連絡ください。

課税課資産税係 ☎ 551・1614

令和8年中に家屋を取り壊した場合

取り壊した家屋の固定資産税・都市計画税が令和9年度から課税されなくなりますので、対象家屋の把握のため、ご連絡ください。

令和8年中に家屋の用途が変更になった場合(店舗から居宅等)

令和9年度から課税の計算方法が変わる場合がありますので、ご連絡ください。

課税課資産税係 ☎ 551・1614

令和8年中に家屋を取り壊した場合

ため、家屋の外部および内部の調査を行います。調査をお願いする際には、事前に通知します。また、新築住宅には固定資産税の減額措置があり、対象となる場合は家屋調査の際に詳細を説明します。

令和8年中に家屋を取り壊した場合
取り壊した家屋の固定資産税・都市計画税が令和9年度から課税されなくなりますので、対象家屋の把握のため、ご連絡ください。

令和8年中に家屋の用途が変更になった場合(店舗から居宅等)
令和9年度から課税の計算方法が変わる場合がありますので、ご連絡ください。

令和8年中に家屋を取り壊した場合
取り壊した家屋の固定資産税・都市計画税が令和9年度から課税されなくなりますので、対象家屋の把握のため、ご連絡ください。

令和8年中に家屋の用途が変更になった場合(店舗から居宅等)
令和9年度から課税の計算方法が変わる場合がありますので、ご連絡ください。

令和8年中に家屋を取り壊した場合
取り壊した家屋の固定資産税・都市計画税が令和9年度から課税されなくなりますので、対象家屋の把握のため、ご連絡ください。

令和8年中に家屋の用途が変更になった場合(店舗から居宅等)
令和9年度から課税の計算方法が変わる場合がありますので、ご連絡ください。

国民年金保険料免除等の申請について
7月1日(水)から令和8年度分の国民年金保険料免除等申請の受け付けを開始します。

免除等が承認されるには、世帯の所得が一定額以下である必要があります。

後期高齢者医療の「資格情報のお知らせ」を送付します
後期高齢者医療制度に加入する方には、7月末日までの間、マイナ保険証の有無に関わらず資格確認書が交付されています。

概ね直近3か月以内に1回以上マイナ保険証を利用して医療機関等を受診したことがある方

「資格情報のお知らせ」の交付対象とならない方
・介護者等の第三者が本人に同行して資格確認の補助をする必要があるなど、マイナ保険証での受診が困難である申請をした方

「資格情報のお知らせ」の交付対象とならない方
・介護者等の第三者が本人に同行して資格確認の補助をする必要があるなど、マイナ保険証での受診が困難である申請をした方

「資格情報のお知らせ」の交付対象とならない方
・介護者等の第三者が本人に同行して資格確認の補助をする必要があるなど、マイナ保険証での受診が困難である申請をした方

国民健康保険だより

国民健康保険税納税通知書を送付します
令和8年度の国民健康保険税納税通知書を7月3日(金)に送付します。

徴収方法は、次の3つに分かれますので納税通知書表紙の徴収方法の欄や納付額・徴収額の欄をご覧ください。

〈普通徴収〉 窓口納付または口座振替の方です。

〈特別徴収〉 一定の要件を満たした65歳以上75歳未満の世帯で、年金から徴収されます。

〈普通徴収・特別徴収〉 10月から特別徴収が開始される世帯です。

令和8年度国民健康保険税額の2分の1を第1期(納期限7月31日(金))から第3期(納期限9月30日(水))までの普通徴収でお支払いいただき、残りの2分の1を10月、12月、2月の年金から特別徴収します。

※特別徴収ではなく普通徴収を希望される方は、口座による納付を条件として、普通徴収に切り替えることができます。

詳細は、納税通知書に同封のパンフレット等をご参照ください。

保険年金課保険年金係 ☎ 551・1640

納付は便利な口座振替をお勧めします
新規で国民健康保険税を口座振替にされた方には、抽選で300人の方に福生市共通商品券2,000円分をプレゼントするキャンペーンを実施中です。

キャンペーンの詳細と口座振替の手続きは、HPをご覧ください。

70歳以上75歳未満の方へ
70歳以上75歳未満の方に交付している負担割合の記載された資格確認書または資格情報のお知らせは、8月1日(土)に切り替わります。

8月1日(土)以降お使いいただく資格確認書または資格情報のお知らせは、負担割合の判定を行った上で、7月中旬に特定記録郵便で送付します。

※マイナ保険証を保有している方は、負担割合の記載された「資格情報のお知らせ」を、マイナ保険証を保有していない方は、負担割合の記載された「資格確認書」を送付します。

令和8年度第1回国民健康保険運営協議会の傍聴について

7月23日(木)午後2時～

市役所第一棟2階第2会議室
※直接会場へお越しください(場所は変更となる場合があります)。

先着5人

国民健康保険だより(6月22日発行)の1面に掲載した、「令和8年度の福生市国民健康保険税」の「介護分の課税の限度額」に誤りがありました。正しくは「170,000円」です。お詫びして訂正します。

国民健康保険だより(6月22日発行)の1面に掲載した、「令和8年度の福生市国民健康保険税」の「介護分の課税の限度額」に誤りがありました。正しくは「170,000円」です。お詫びして訂正します。

国民健康保険だより(6月22日発行)の1面に掲載した、「令和8年度の福生市国民健康保険税」の「介護分の課税の限度額」に誤りがありました。正しくは「170,000円」です。お詫びして訂正します。

国民健康保険だより(6月22日発行)の1面に掲載した、「令和8年度の福生市国民健康保険税」の「介護分の課税の限度額」に誤りがありました。正しくは「170,000円」です。お詫びして訂正します。

国民健康保険だより(6月22日発行)の1面に掲載した、「令和8年度の福生市国民健康保険税」の「介護分の課税の限度額」に誤りがありました。正しくは「170,000円」です。お詫びして訂正します。

国民健康保険だより(6月22日発行)の1面に掲載した、「令和8年度の福生市国民健康保険税」の「介護分の課税の限度額」に誤りがありました。正しくは「170,000円」です。お詫びして訂正します。

国民健康保険だより(6月22日発行)の1面に掲載した、「令和8年度の福生市国民健康保険税」の「介護分の課税の限度額」に誤りがありました。正しくは「170,000円」です。お詫びして訂正します。

国民健康保険だより(6月22日発行)の1面に掲載した、「令和8年度の福生市国民健康保険税」の「介護分の課税の限度額」に誤りがありました。正しくは「170,000円」です。お詫びして訂正します。

国民健康保険だより(6月22日発行)の1面に掲載した、「令和8年度の福生市国民健康保険税」の「介護分の課税の限度額」に誤りがありました。正しくは「170,000円」です。お詫びして訂正します。

## 夏休み親子ごみ最終処分場見学と 自然休養村さかな園ツアー参加者募集!

日の出町のごみ最終処分場でごみがどのように処理・資源化されるかを見学し、その後「自然休養村さかな園」で自然体験およびバーベキューを行います!

※本事業は「三多摩は一つなり交流事業」の一環として開催する事業です。

**日** 7月31日(金)午前9時20分~午後2時30分予定

**集合場所** 市役所1階郵便局側入口  
※見学先へはバスで向かいます。

**対** 市内在住の小学生とその保護者  
※保護者の方が責任をもって安全を確保できる人数でお申し込みください。

**定** 30人程度(申込多数の場合は抽選)

**申** 受付中。7月17日(金)までに、HPからオンライン申請でお申し込みください。

**他** 詳細はHPをご確認ください。

**問** ごみ減量対策課ごみ総合受付センター ☎552・1621



自然休養村さかな園

### クビアカツヤカミキリを見つけたときの対応について



クビアカツヤカミキリは、メモモなどの樹木に産卵し、幼虫が樹木の内部を食い荒らす外来昆虫です。食害により枯死等の被害が出る恐れがあります。

平成30年に特定外来生物に指定されたため、飼育や販売、生きたまま持ち運ぶことは違法となります。成虫のクビアカツヤカミキリを見つけたら、被害の拡大を防ぐため、その場で

踏みつぶすなどの駆除にご協力をお願いします。また、市内のクビアカツヤカミキリ駆除にご協力いただいた方へ、奨励品(10匹につき福生市共通商品券500円分)をお渡ししています。死骸はぜひ、ビニール袋などに入れて市役所第二棟2階環境政策課環境政策係へお持ち込みください。

**他** 受付時間等の詳細は、広報ふっさ5月15日号またはHPをご覧ください。

**特徴**  
・体長2.5~4cm(触角を含まず)

胸部(クビ)が赤色、体全体は光沢のある黒色。環境政策課環境政策係 ☎551・1718



受動喫煙防止および周囲への煙などによる影響を踏まえ、福生駅西口・牛浜駅西口の喫煙所を7月1日(水)に撤去します。なお、各駅東口にはパーテーション付きの喫煙所があります。

**問** ごみ減量対策課ごみ総合受付センター ☎552・1621

### フレッシュランド西多摩 よつ葉の湯からのお知らせ

**▼地域農業体験**  
**日** 7月7日(火)午前10時~(9時40分集合)

**場** S&Dスポーツアリーナ羽村前(羽村市羽加美1-29-5)

**▼親子たいそつ教室**  
**日** 7月10日(金)午前11時~

**場** 体育館ホール

**対** 1~2歳の幼児と保護者

**▼よつ葉の湯サマーフェスタ&フリーマーケット**  
**日** 7月18日(土)~20日(祝)

**場** LEDライト工作

**日** 7月25日(土)午後1時~

**場** ふれあい館(集会施設)

**対** 小学生

**▼健康づくりプログラム**  
**①太極拳教室**

**日** 毎週火曜日午後2時~2時50分(休館日は除く)

**②フラダンス教室**  
**日** 毎週水曜日午後1時~

**講** 金子稚子氏(終活ジャーナリスト)

**定** 先着25人

1時50分

**③ヨガ教室**  
**日** 毎週木曜日午後2時~2時50分

**場** 体育館ホール

**定** 先着50人(定員に空きがある場合は、当日参加も可能です。)

**費** 500円(お支払いは当日、現金のみとなります。)

**他** 詳細は、よつ葉の湯HPをご覧ください。

**申** 受付中。直接または電話でフレッシュランド西多摩よつ葉の湯 ☎042・570・2626へ。



### 市民活動支援講座

**▼市民と地域 医療・介護をつなぐ対話の時間~人生会議(ACP)から考える~**

**「これからの生き方」**

人生会議(ACP)の専門家を招き、地域と医療、介護をつなぐ視点から対話を通じて「その人らしい生き方」を支えるために、私たちにできることをみんで考えます。

**日** 7月25日(土)午後2時~4時

**場** 輝き市民サポートセンター

**対** 市民活動をしている方、市民活動に関心のある方、医療介護関係者(医師・看護師・介護士・地域包括支援センターやケアマネジャー等)

**定** 先着25人

**講** 金子稚子氏(終活ジャーナリスト)



# 敬老大会

## を実施します

**事前申込制**

多年にわたり社会に貢献されている高齢者を敬い、長寿を祝う敬老大会を開催します。熱中症対策のため事前申し込みが必要となります。申込方法や期間、注意事項については、広報ふっさ7月1日号(本号)と併せて全戸配布されている「福☆生き生きだより2026年7月号」をご覧ください。

**日** 9月13日(日)午後1時~(0時15分開場)

**場** 市民会館大ホール(もくせいホール)

**対** 市内在住の65歳以上の方(令和

8年9月1日現在)

**定** 約1,000人

**内**

- ・主催者挨拶
- ・来賓者挨拶

**〈演芸アトラクション〉**

- ・大月みやこ歌謡ショー
- ・小山雄大歌謡ショー
- ・ピクポーイズお笑いショー
- ・ふくふく福生体操

**〈司会〉** 中山しんじ

**問** 介護福祉課高齢者支援係 ☎551・1751

演歌歌手 大月みやこ

**飲酒運転させない TOKYOキャンペーン**

警視庁では期間中、飲酒運転取り締まりの強化および広報啓発活動に取り組みます。

**日** 7月1日(水)~7日(火)

**場** バイク・自転車運転する方

・飲酒して車両を運転しない  
・飲酒している人に車両を提供しない



**8月の女性等悩みごと相談**  
〜羽村市との共同事業〜

**日** 福生市 12日(水)・26日(水)

**場** 午前9時~午後1時、市役所1階1番秘書広報課広報

**問** 福生警察署 ☎551・0110

**申** 福生市・羽村市在住の女性および性的少数者の方でしたら、どちらの市へも申し込みが可能です。予約は相談日の1か月前から福生市秘書広報課広報 ☎551・1529、羽村市秘書広報課市相談係 ☎042・555・1111(内線541)へ。

### 令和7年度下半期福生市下水道事業の業務の状況

**問** 道路下水道課下水道係 ☎551・1968

福生市下水道事業では年に2回業務の状況を公表しています。今回の公表は令和7年度下半期の業務の状況です。**他** 詳細は、HPをご覧ください。



▼収益的収支の状況 (単位:千円)					
項目	予算額	上半期執行額	下半期執行額	決算額	執行率
収入	1,592,852	528,532	1,087,315	1,615,847	101.4%
支出	1,442,289	158,350	1,160,985	1,319,335	91.5%
▼資本的収支の状況 (単位:千円)					
項目	予算額	上半期執行額	下半期執行額	決算額	執行率
収入	714,343	234,543	380,816	615,359	86.1%
支出	1,322,544	693,234	457,142	1,150,376	87.0%

広聴係内第一相談室  
〔羽村市〕5日(水)・19日(水)  
午後1時30分~4時30分  
羽村市役所1階市民相談室  
(羽村市緑ヶ丘5-2-1)

## 「筋力向上トレーニング教室」参加者募集!

柔道整復師の指導による筋力向上トレーニング教室を下表のとおり行います。1回45分程度の運動で、週に1回、3か月のコースです。

- 日** 9月～11月(※初回は9月上旬)
- 対** 市内在住の65歳以上で、介護認定がなく、医師から運動制限を受けていない方
- 申** 受付中。7月13日(月)までに、直接お近くの地域包括支援センターまたは市役所1階9番介護福祉課高齢者支援係へ。
- 他**
  - 各院定員を超えて申し込みがあった場合は、初めての方や令和8年度中に参加していない方を優先して抽選します。
  - 「脳と体のトレーニング教室」との併用はできません。
  - 電話での申し込みはできません。

施設名	開始時間	月	火	水	木	金	土
あきやま整骨院 (熊川444-1)	午後0時30分	●	●	●	●	●	●
	午後1時45分	●	●	●	●	●	●
牛浜大野接骨院 (牛浜121)	午後0時15分		●	●		●	
	午後1時15分		●	●		●	
内浦接骨院 (加美平1-24-1)	午後0時15分	●	●	●		●	
おけ接骨院・はり灸院 (加美平1-14-17)	午後1時15分	●	●	●	●		
	午後0時30分	●	●	●	●		
勝田接骨院 (南田園2-16 福生団地12号棟)	午後0時30分	●	●	●	●		
	午後1時30分	●	●	●	●		
さかい鍼灸接骨院 (福生1046)	午後2時	●	●	●	●		
拝島堂整骨院 (熊川203-1)	午後0時45分			●		●	
	午後1時45分			●		●	

※●印の曜日で開催していますが、定員枠があります。



### 児童発達支援センター「親子ひろば」

日ごろの育児の中で、こだわりの強い、気持ちの切り替えが難しい等、気になってくることはありませんか。親子ひろばでは、親子で触れ合い遊びや、発達に関する相談ができます。

**日** 7月21日(火)午後2時30分～3時30分

**場** 児童発達支援センター療育室(福祉センター1階)

**対** 2～6歳までの就学前児童

### 児童発達支援センター 講演会

▼小学校入学前のパパ・ママの不安解消します！将来を見据えています、家庭でできること！

発達に課題のあるお子さんの「就学後のリアルな困り事」と「それを解決していただくために必要な保護者としての力」の視点でお話しします。将来の見通しと安心感を届けます。

**日** 8月10日(月)午前10時～正午

**場** 福祉センター2階研修室

**対** 市内在住の発達が気になる就学前児童の保護者、児童発達に関心のある市民等

**定** 先着20人

**講** 平井良太氏(作業療法士・学習指導教室 umeno.study 代表)

**申** 7月6日(月)午前8時30分からオンライン申請、直接センター ☎ 539・1131へ。



### 高齢者スマホ相談会を開催します

スマートフォンの使い方や操作に関する疑問・不安を解消するための相談会です。都から委託を受けたスタッフがマンツーマンで対応します。

**日** 7月17日(金)午前9時～午後4時30分(正午～午後1時を除く)

**場** 福祉センター1階ロビー

**対** 60歳以上の都民でスマートフォン使用について疑問や不安のある方

**持** ご自身のスマートフォン

**注** 先着順での受け付けのため、待ち時間が生じる可能性がありますので、お時間に余裕を持ってお越しください。

**他** 本事業は都の「高齢者向

### 介護保険負担割合証の送付について

現在、要支援・要介護認定を受けている方と事業対象者の方に交付している「介護保険負担割合証」の有効期限は、7月31日(金)までです。

8月1日(土)から使用する利用者負担の割合(1～3割)が記載された負担割合証を7月中旬に送付します。

介護サービスを利用する時に、必ず介護保険被保険者証と一緒に居宅サービス事業者(ケアマネジャー)および介護サービス事業者に提示してください。

**問** 介護福祉課介護保険係 ☎ 551・1764

### 「心配いと相談」をご利用ください

市民の抱える日常生活上のさまざまな悩み事について民生委員・児童委員が応じ、問題解決に努め、安心した生活を送れるよう実施しています。

**日** 7月8日(水)午後1時～3時

**場** 福祉センター相談室

**注** 直接お越しください。

**問** 福生市社会福祉協議会・成年後見センター福生 ☎ 552・5027



### 健康診査のお知らせ

令和8年度の健康診査をお知らせします。

**① 特定健康診査(年度途中加入者対象)**

**対** 令和8年4月2日以降に福生市国民健康保険に加入した40～74歳の方

**受診券** 対象者へ7月上旬に受診券を送付します。

**他**

- 7月以降に加入手続きをされた場合、受診券は翌月に送付します。
- 9月以降に加入手続きをされる方、手続き後すぐに受診したい方は保健センターへ直接お申し込みください。

**② 無保険者健康診査**

**対** 40歳以上で健康保険に入っていない方

**受診券** 対象者へ7月上旬に受診券を送付します。

**①・② 共通**

**日** 7月15日(水)～9月30日(水)

**場** 市内医療機関(受診券送付時に医療機関一覧を同封します)。

**検査方法** 身体測定、血圧測定、血液検査、尿検査等

**他**

- 健康診査の結果、精密検査や治療が必要となった場合は自己負担となります。
- 胸部レントゲン検査と大腸がん検診(便潜血検査)を健康診査と同時に受診できます。

**問** 保健センター ☎ 552・0061

### 「脳と体のトレーニング教室」参加者募集!

介護予防と認知機能向上を目的とした教室を右表のとおり実施します。

**対** 市内在住の65歳以上で、介護認定がなく、医師から運動制限を受けていない方

**申** 7月1日(水)～7月23日(木)の間にオンライン申請、直接お近くの地域包括支援センターまたは市役所1階9番介護福祉課高齢者支援係へ。

**他**

- 各施設の定員を超えて申し込みがあった場合は、初めての方や令和8年度中に参加していない方を優先して抽選します。
- 「筋力向上トレーニング教室」との併用はできません。
- 電話での申し込みはできません。

**問** 介護福祉課高齢者支援係 ☎ 551・1537

教室名	場所・期間	時間
脳と体のトレーニング教室 【全12回】	〈福祉センター〉 9月1日～12月1日毎週火曜日 ※9月22日、11月3日を除く	次の①・②のどちらかを選択 ①午前9時30分～10時30分 ②午前11時～正午
	〈福東会館・わかたけ会館〉 9月2日～11月25日毎週水曜日 ※9月23日を除く	
	〈かえで会館〉 9月3日～11月26日毎週木曜日 ※9月24日を除く	
	〈さくら会館〉 9月4日～12月4日毎週金曜日 ※10月30日、11月6日を除く	
	〈わかざり会館〉 9月4日～11月20日毎週金曜日	

### 糖尿病教室「糖尿病のすべが学べます」

7月～3月の毎月第四木曜日(12月は第三木曜日)に担当講師(医師、歯科医師、薬剤師、看護師、管理栄養士、運動指導士等)による講義を行います。

**時** 午後1時30分～3時

**場** 西多摩医師会館(青梅市東青梅1-167-12)

**対** 糖尿病患者、糖尿病予備群の方(家族の方も可)

**定** 先着40人

**申** 受付中。平日午前10時～午後4時の間に、電話で一般社団法人西多摩医師会 ☎ 0428-232171へ。

### 「脳と体のトレーニング教室」参加者募集!

介護予防と認知機能向上を目的とした教室を右表のとおり実施します。

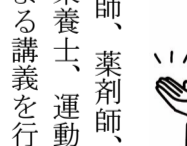
**対** 市内在住の65歳以上で、介護認定がなく、医師から運動制限を受けていない方

**申** 7月1日(水)～7月23日(木)の間にオンライン申請、直接お近くの地域包括支援センターまたは市役所1階9番介護福祉課高齢者支援係へ。

**他**

- 各施設の定員を超えて申し込みがあった場合は、初めての方や令和8年度中に参加していない方を優先して抽選します。
- 「筋力向上トレーニング教室」との併用はできません。
- 電話での申し込みはできません。

**問** 介護福祉課高齢者支援係 ☎ 551・1537



### 公立福生病院市民講座

▼知っておきたい!

#### 「脳梗塞について」

日 7月14日(火)午前10時～11時

場 公立福生病院1階多目的ホール(加美平1-6-1)  
※直接お越しください。

定 先着50人  
講 佐々木正史氏(公立福生病院脳神経外科部長)

問 公立福生病院患者支援センター ☎551・6210

#### 一日プレイパークを

開催します!

プレイパークとは、自分の責任で自由に遊ぶことにより、自主性や創造性を育て体験ができる遊び場のこ

とです。

日 7月19日(日)午前10時～午後3時

場 中福生公園

※直接お越しください。  
対 幼児以上(幼児は要保護者同伴)

持 汚れてもよい服装または着替え等  
問 子ども政策課 ☎551・1733

#### 年中児のお子さんを

お持ちの保護者の方へ

▼就学相談を「存じですか?」  
教育相談室では、就学相談の手続きや小学校での特別支援教育について保護者説明会を実施します。



日 8月8日(土)、令和9年2

月13日(土)・17日(水)午前10時～11時ごろ

場 教育相談室(子ども応援館)

対 年中児の保護者

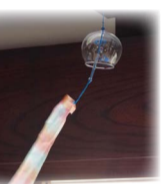
定 各日先着10組

申 受付中。電話で教育支援課(教育相談室内) ☎551・7700へ。

#### 郷土資料室からのお知らせ

▼旧ヤマジユウ田村家住宅  
主屋季節展示「戦時下の生活と涼をとる道具展」

戦時下の生活の工夫や、日本家屋における夏の過ごし方の工夫について、実際の住宅で学ぶことのできる貴



室

重な機会です。ぜひお越しください。

日 7月4日(土)～9月17日(木)午前10時～午後4時

場 旧ヤマジユウ田村家住宅

※直接お越しください  
問 郷土資料室 ☎530・1120

障害のある方もない方も! 「パラスポーツ体験教室」

障害の有無に関係なく、気軽に楽しめる教室です。

種目 ボッチャ、モルック、ダンス等

※参加人数により種目を変更する場合があります。

日 7月17日(金)午後1時30分～2時30分

場 福生地域体育館第1体育室



## 伝統文化親子教室事業

### 参加者募集

次代を担う子どもたちに伝統文化・生活文化に関する活動を計画的、継続的に体験・修得できる機会を提供する取り組みとして、文化庁から伝統文化親子教室事業の委託を受け、実施している事業です。詳細は、各教室にお問い合わせください。

#### ▼伝統文化体験講習会

日本舞踊、書道、茶道(立礼)のうち、希望する講座を通して伝統文化への理解を深め、日本の文化を伝承していきます。

日 原則、7月上旬～令和9年1月17日(日)の発表会までの隔週土曜日午前9時～正午

場 さくら会館ほか

対 小・中学生(日本舞踊のみ3歳から可)

費 コースにより自己負担があります。

問 北島 ☎090・4623・2294

#### ▼福生日本文化こども教室

日本舞踊を通して礼節と和の心を学びながら、豊かな感受性と体力と集中力を養い、伝統文化に息づく日本の美しい精神を育みます。

日 令和9年1月末までの土曜日午前10時～午後1時(月2～3回※七夕まつりや文化祭等の参加、1月24日(日)に成果発表会)

場 扶桑会館

対 3歳～中学生(就学前児童は要保護者同伴)

費 800円(年間保険料)

持 ゆかた、帯、足袋

講 花柳千衛里氏、花柳秀衛氏

問 千衛里会 ☎552・1398、メール ☎hana.chierikai@gmail.com

#### ▼いけばな子ども教室

華道に親しむ機会を通して、伝統文化の継承と普及に努め、子どもたちの豊かな人間性を養います。

日 原則、7月下旬～令和9年1月末までの土曜日午前10時～正午(全10回)

場 市民会館・公民館

対 小・中学生

費 花材費は自己負担

問 加藤 ☎553・0525、

メール ☎kandt-wa@t-net.ne.jp



#### 市民会館からのお知らせ

##### ①福生クラシックスVol.14

辻井亜季穂(ソプラノ)

ドイツ

を拠点に

活躍する

ソプラノ

歌手の歌

声をお聴

きくださ



クリスマスシーズンを盛り

## 松林1day 夏休み子ども教室

松林会館で活動しているサークルの方と高校生が丁寧に教えてくれます。一日でいろいろな活動を体験できますので、ぜひ遊びに来てください。

日 7月30日(木)

場 松林会館

※直接お越しください。

対 市内在住の小学生

問 公民館松林分館 ☎552・3624

#### ▼開催教室一覧

- 〈切り絵〉  
時 午前10時～正午、午後1時～3時  
講 福生切り絵同好会
- 〈パズルとバルーン〉  
時 午前10時～正午、午後1時～3時  
講 シニアあすなる
- 〈マジック〉  
時 午前10時～11時30分  
講 ふっさマジック腹話術
- 〈ぬり絵〉  
時 午前10時～正午  
講 大人の塗絵
- 〈書道体験教室〉  
時 午前10時～正午

- 講 松林書友会
- 〈おりがみ〉  
時 午前10時～正午  
講 おりづるの会
- 〈英語クイズ〉  
時 午前10時～正午、午後1時～3時  
講 都立福生高等学校英語部
- 〈推し活ひろば〉  
時 午前10時～正午、午後1時～3時  
講 福生市公民館ジュニア社会教育士
- 〈ストーンペインティング〉  
時 午前10時～正午、午後1時～3時  
講 公民館職員

日 7月11日(土)午後2時～3時(1時30分開場)

場 市民会館小ホール(つつじホール)

費 全席自由

〈前売一般〉2,000円

〈友の会〉1,800円

〈当日券〉2,200円

出演 辻井亜季穂(ソプラノ)、脇みずき(ピアノ)

曲目 オペラ「道化師」より、「鳥の歌」(Rレオンカヴァッロ作曲)、「万霊節」(Rシユトラウス作曲)ほか

申 受付中。チケットペイ、直接または電話で市民会館 ☎552・1711へ。

②キーウ・クラシックス・バレエ「くるみ割り人形」全幕

日 12月8日(火)午後6時30分～8時30分(6時開場)

場 市民会館大ホール(もくせいホール)

費 全席指定

〈前売一般〉5,000円

〈友の会〉4,700円

〈バレエ教室割引〉4,500円

出演 キーウ・クラシックス・バレエ

申 受付中。チケットぴあ、チケットペイ、ローソンチケット、イープラス、直接または電話で市民会館 ☎552・1711へ。

福庵へGO!!

ふっさっ子生まれ!

わくわく体験空間

紙すきで描く

「和紙アート!」

日本の伝統文化「和紙」

り上げる冬の名作バレエを市民会館でお楽しみください。

日 12月8日(火)午後6時30分～8時30分(6時開場)

場 市民会館大ホール(もくせいホール)

費 全席指定

〈前売一般〉5,000円

〈友の会〉4,700円

〈バレエ教室割引〉4,500円

出演 キーウ・クラシックス・バレエ

申 受付中。チケットぴあ、チケットペイ、ローソンチケット、イープラス、直接または電話で市民会館 ☎552・1711へ。

福庵へGO!!

ふっさっ子生まれ!

わくわく体験空間

紙すきで描く

「和紙アート!」

日本の伝統文化「和紙」

紙すきで描く

「和紙アート!」

日本の伝統文化「和紙」

紙すきで描く

「和紙アート!」

日本の伝統文化「和紙」

紙すきで描く

「和紙アート!」

日本の伝統文化「和紙」

の紙すき体験を気軽に体験してみませんか? 和紙で作られたさまざまな作品の展示もあります。

日 7月31日(金)午前10時～午後0時30分

場 市民会館・公民館美術室

〈集合〉市民会館・公民館

〈解散〉茶室福庵

対 市内在住の小・中学生(小学1～3年生は要保護者同伴)

定 先着16人

費 500円(材料費)

持 ぬれてもよい服装、ハン

ドタオル

講 國高秀基氏(ひので和紙代表)

申 7月4日(土)～28日(火)午前9時～午後5時の間に、参加費をお持ちの上、直接公民館公民館係 ☎552・2118へ。



公民館松林分館「第47回だれでもなんでも展」参加者募集!



公民館松林分館では、利用者や地域の皆さんによる活動の成果を発表する場として「だれでもなんでも展」を開催しており、今年で47回目を迎えます。

また、当日模擬店のお手伝いをしていただける方も、併せて募集します。

10月10日(土)・11日(日) 松林分館

受付中。7月31日(金)までに、直接公民館松林分館 552・3624へ。

白梅おはなし会 絵本と音楽で考える

戦後80年以上が経過し、戦争体験を直接聞く機会が少なくなっています。



平和に関する絵本の読み聞かせや三線の演奏を通して、子どもたちが「平和の大切さ」や「平和であることへの感謝の気持ち」について考えるおはなし会です。

8月6日(木)午前10時30分～11時30分 白梅会館 小学生(就学前児童は要保護者同伴) 先着20人 大島真理子氏(絵本専門)

～二次元コードから簡単応募～ 次号掲載のお子さん大募集!



対象 2024年8月以降に誕生した市内在住のお子さん 掲載号 広報ふっさ8月1日号 (応募締切は7月5日(日)午後5時) ※締め切り以降は9月1日号に掲載

土)、松田規子氏(絵本専門士)、安次嶺徹氏(三線奏者) 平和に関する絵本の読み聞かせと紙芝居 沖縄の楽器「三線」の演奏

7月4日(土)から、オンライン申請、午前9時～午後5時の間に、直接または電話で公民館白梅分館 553・3454へ。

Oh! My Baby!! 自慢のお子さんを広報ふっさで紹介しませう! 8 babies featured with photos and descriptions: 海晴ちゃん, 壮琉ちゃん, 颯音ちゃん, 将斗ちゃん, ロアンちゃん, 遥斗ちゃん, 由樂ちゃん, 澄晴ちゃん.

図書館からのお知らせ

図書館ボードゲーム DAY 図書館でボードゲームを体験しよう。「ペンギンパーティ」「ボツワナ」「街コロ」「福生かるた」等、複数のボードゲームから選んで遊べます。 7月29日(水)午後1時～4時 S&D たまぐー福生中央図書館 2階会議室 ※直接お越しください。 開催時間内の入退室は自由です。 S&D たまぐー福生中央図書館 ☎ 553・3111

S&D たまぐー福生中央図書館 ☎ 553・3111 ▼ふっさ電子図書館使い方講座 図書館で用意した機器を使って、ふっさ電子図書館の操作方法を学ぶ講座です。 7月30日(木)午後1時30分～2時30分 市内在住・在勤・在学の方 武蔵野台児童館 2階 先着6人 7月3日(金)から直接または電話で、武蔵野台図書館 ☎ 553・8881 へ。 ▼わかぎり図書館、わかたけ図書館、武蔵野台図書館で Fussa Free Wi-Fi が使用できるようになりました 7月1日(水)から、わかぎり図書館、わかたけ図書館、武蔵野台図書館において、Wi-Fi 機能が搭載された端末を使用してインターネットに接続することができます。 7月23日(木)・30日(木)午前9時～ 各日先着6人

わかぎり図書館 7月31日(金)午前9時～ 先着3人 わかたけ図書館 8月13日(木)午前9時～ 先着3人 武蔵野台図書館 8月19日(水)午前9時30分～11時30分 先着3人 全館共通 市内在住の小学1～4年生 7月4日(土)午前10時から、直接または電話で参加希望館へ。 ※はじめての方を優先します。 前回参加した方は後日電話で結果を連絡します。 S&D たまぐー福生中央図書館 ☎ 553・3111、わかぎり図書館 ☎ 552・7421、わかたけ図書館 ☎ 551・0083、武蔵野台図書館 ☎ 553・8881 ▼福生版すいせん図書リスト 2026 が完成しました 小学校低学年、中学年、高学年、中・高校生それぞれを対象に図書館と学校司書が12冊ずつ厳選したリストです。 市内図書館全館で配布、展示を行っています。 他 リストは図書館HPからもご覧いただけます。 S&D たまぐー福生中央図書館 ☎ 553・3111





発行：福生市／編集：企画調整課秘書広報課／〒197-8501 福生市本町5-551-1511(市役所代表)／毎月1日・15日発行

- フロントヤード改革の取り組み -

10月  
から

# 窓口受付時間が 変わります！

市民の皆さんのご理解、ご協力をお願いします。

より効率的で、  
質の高いサービスを



☎ 企画調整課企画調整担当 ☎ 551・1528

## 市役所本庁舎 (1階全フロア)

※1番秘書広報課広報広聴係を除く



### 変更前(9月まで)

**平日** 午前8時30分～  
午後5時15分  
※水曜日を除く

**水** 毎週  
午前8時30分～  
午後8時

**土** 毎週  
午前8時30分～  
午後5時15分

### 変更後(10月以降)

**平日** 午前9時～午後4時  
※変更後の水曜日を除く

**水** 第二・第四水曜日  
午前9時～午後7時  
※10月、令和9年1月は第一・  
第三水曜日

**土** 第二・第四土曜日  
午前9時～午後4時

※総合窓口課はすでに窓口受付時間を午前9時～午後4時(水曜日は午後7時)に変更しています。

## 保健センター・ こども家庭センター



### 変更前(9月まで)

**平日** 午前8時30分～  
午後5時15分  
※水曜日を除く

**水** 毎週  
午前8時30分～  
午後8時

**土** 毎週  
午前8時30分～  
午後5時15分

### 変更後(10月以降)

**平日** 変更なし  
※変更後の水曜日を除く

**水** 第二・第四水曜日  
午前8時30分～  
午後8時  
※10月、令和9年1月は第一・  
第三水曜日

**土** 第二・第四土曜日  
午前8時30分～  
午後5時15分  
※こども家庭センターは毎週  
開館します(変更なし)。

※市役所本庁舎および保健センター・こども家庭センターの土曜日開庁(館)については変更前・変更後ともに正午～午後1時を除く

市役所、保健センター、こども家庭センターの受付時間変更後の開庁(館)時間はHPからカレンダーでご確認いただけます。



フロントヤード改革の取り組み(行かない・待たない・書かない窓口等)の詳細は、HPをご覧ください。



## 窓口に行かずに利用できるサービス **をご利用ください!**

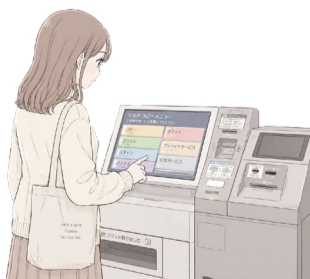


コピー機で

その場でかんたん交付!

マイナンバーカードを使って市役所やコンビニなどのマルチコピー機から各種証明書等を簡単に取得できます。

詳細はHPをご覧ください。



スマホやパソコンで

いつでも、どこでも申請!

スマートフォンやパソコンからオンラインで各種手続きの申請などができます。

詳細はHPをご覧ください。



今後も利用可能なオンラインサービスを拡充していきます! ぜひ、ご利用ください。



今年の市営プールは中東情勢の影響により、25mプールが休場となります。ご迷惑をおかけしますが、ご理解、ご協力をお願いします。また、50mプールについても年齢制限等があり、子ども向けプールも混雑状況により制限がかかる場合がありますので、市営プールをご利用の際は事前に市営プールHPをご確認ください。