

Fussa

令和 7 年度 施政方針

本施政方針は、市政運営にあたり市長が重要施策や予算について、令和 7 年第 1 回市議会定例会（3 月 4 日本会議）で表明したものです。

☎ 企画調整課企画調整担当 ☎ 551・1528

私は、昨年 4 月 28 日に執行された福生市長選挙において、市政の「発展・改革・継続」を訴え、多くの方々からご支援をいただき、現在、5 期目となる市政のかじ取りを担わせていただいております。令和 7 年度は、今後 5 年間の市政運営の指針である「福生市総合計画（第 5 期）後期基本計画」に基づく新たなチャレンジが始まる年でもあり、福生市の未来を確かなものとするため、全力で市政運営に取り組んでいきますので、よろしくお願い申し上げます。

福生市長 加藤 育男



本市を取り巻く

社会状況

戦後 80 年となる節目の年

世界では戦禍による悲劇が後を絶たず、4 年目を迎えたロシアによるウクライナ侵略は、膠着状態が続いています。

戦争を経験した世代の高齢化により、人々から戦争の記憶が薄れゆく中、平和の大切さを後世に伝えていくことは、私たちの使命です。

8 月に開催する「平和のつどい」では、戦争に関連した劇場アニメーション映画を上映するとともに、本作品の監督によるトークイベントを開催します。



物価高騰対策

国は、昨年 11 月、低所得世帯への支援や物価高騰対策を行うための「重点支援地方交付金」の追加措置を講じました。

本市では、2 月から介護サービス事業所などへの支援金の給付を開始し、3 月上旬からは、住民税非課税世帯の方への給付を開始しています。

また、6 月ごろを目途に、キャッシュレス決済ポイント還元事業を実施するとともに、昨年から実施されている定額減税を補足する定額減税不足額給付金についても 8 月ごろからの給付開始に向けて、準備を進めていきます。

少子化対策

東京都は合計特殊出生率が「0.99」まで低下しており、国に先駆けて少子化対策に取り組んでいます。

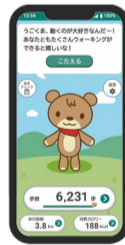
都は令和 7 年度も 0〜2 歳児までの第 1 子保育料無償化などを予定していますが、国は「地方創生 2.0」を掲げ、東京圏への過度な一極集中を是正すべき課題として捉えています。この議論の行方次第では、市の事業も影響を受ける可能性があるため、引き続き、国や都の動きを注視してまいります。

DX の推進

DX の推進についても、都などとの連携が重要となってきました。

2 月から約 6 か月間、フレイル予防に資するスマートフォンアプリ「うごくま」の実証実験を行い、本アプリのニーズ検証やフレイル予防の効果測定を実施します。

また、3 月 15 日から LINE を活用した「福生ごみナビ」の試験運用を実施しています。AI を活用する「福生ごみナビ」には、多言語対応に加え、スマートフォン等で撮影した写真画像からごみの分別方法や出し方を案内する機能が搭載されており、試験運用期間の利用実績や利便性等の分析を行うことで、本格導入に向けた検討を行ってまいります。



児童相談所の設置

令和 13 年度に予定されている都による片倉跡地への児童相談所の設置について、都知事との意見交換の際に、市への説明および調整を計画的に実施することや当該施設を地域に調和したものにするよう要望を行っております。



本市の状況

計画・大綱の策定

福生市総合計画（第 5 期）後期基本計画および福生市行政改革大綱（第 7 次）後期推進計画を策定しました。また、教育分野においてもコロナ禍等を経て、教育環境などが大きく変容したことから、11 月に新たな福生市教育大綱を定めました。



成功裏に終えたイベント

6 月には、新しい会場場で「第 59 回福生ほたる祭」を開催し、5 万 8 千人の方が来場されました。

続く 7 月の「第 74 回福生七夕まつり」では、5 年振りに民謡パレードなど、コロナ禍の影響で実施を見合わせていた各種イベントをすべて再開し、来場者数が 3 日間の合計で 38 万 5,800 人となりました。



ウォールペイント事業

10 月に創立 150 周年を迎えた福生第二小学校では、周年事業の一環として、片倉跡地に設けられたフェンスへの児童らによるウォールペイントを実施しました。



「共働き子育てしやすい街ランキング 2024」全国 3 位（東京都 1 位）

12 月には、「共働き子育てしやすい街ランキング 2024」（日本経済新聞社と日経 B P「日経 Xwoman」の調査）で、全国 3 位、東京都 1 位を獲得しました。なお、過去 10 年間で 8 度のトップ 10 入りは、都内では福生市だけとなっています。



令和7年度市の主要施策紹介

重要施策

福生市総合計画(第5期)後期基本計画の初年度となることから、5つの施策の大綱ごとに紹介します。

① 生み出す

コロナ禍を経て、インバウンド需要が急速に回復する中、人々の観光トレンドも変化していることから、本市における観光の在り方を明確に示し、観光施策のさらなる充実を図ることで、来街者の獲得、地域経済や産業の発展につなげるため、観光振興計画を策定します。



② 守る

地域の防犯力の向上に資する取り組みとして、新たに町会・自治会や商店街が実施する防犯カメラ等の整備・維持管理および運用に係る費用や個人が防犯機器等を購入する費用の補助を実施します。
また、2月26日には「エコシティふっさ」の実現に向けて、温室効果ガス排出量を実質ゼロとする「福生市ゼロカーボンシティ宣言」を行いました。引き続き、第2次福生市環境基本計画に基づき、諸施策を推進していきます。



③ 育てる

武蔵野台児童館に、日本語を母語としない子どもが安心して立ち寄ることができる「多文化キッズサロン」を新たに設置するとともに、子どもの居場所づくりの充実を図っていきます。



④ 豊かにする

4月から本格実施する重層的支援体制整備事業では、分野や属性を問わない相談支援、参加支援、地域づくりに向けた支援等をさまざまな支援関係機関と連携し包括的に実施することにより、地域共生社会に向けた体制を推進していきます。



⑤ つなぐ

新たに返礼品付きふるさと納税制度を導入し、商工会や地域事業者などと連携して、魅力的な返礼品を生み出すことで市の魅力の向上・地域内経済の活性化、税外収入の獲得を図ります。



令和7年度予算編成

一般会計の予算規模は、295億9千万円で、前年度比59億5千万円、16.7%の大幅な減となっています。これは令和6年度において、都市施設整備基金などの3つの施設に係る基金を統合したことにより、歳入歳出ともに68億円ほどを計上したことが大きく、この基金の統合を除いた実質的な予算規模の287億4千万円と比較すると、人件費の上昇などにより8億5千万円の増となっています。

また、施設保全・改修計画に基づく公共施設の適正管理など、今後もさまざまな事業が予定されていることを踏まえると、新たな歳入の確保やさらなる経常経費の削減、DXによる市民の利便性の向上や事務の効率化などが必要不可欠であることから、健全な財政運営に向けて、着実に取り組んでいきます。

横田基地について

国の防衛や安全保障に関することは、国の専管事項ですが、だからこそ、基地の存在に起因するさまざまな問題は、基地周辺住民だけが犠牲になるのではなく、広く国民全体の問題として捉え、国が責任を持ってその対策に万全を期すべきであるという考えに変わりはありません。

昨年の8月30日には、短時間に降った豪雨により、横田基地の消火訓練エリアから、PFOS等を含む泡消火薬剤の残留が含まれる水が溢れ出し、雨水排水溝に流入し、施設外へと流れ出たとの通知がありました。都や基地周辺5市1町でも連携して要請を行いました。私も防衛大臣に、市民が非常に不安を感じていることを直接申し入れ、12月20日に国、都および周辺市町による横田基地への立入りを実施し、消火訓練エリア周辺を視察するとともに、米側から説明を受けました。また、年末にはオスプレイの一時的な飛行見合わせが推奨され、その後飛行が再開されることもありました。

このような出来事により、市民の皆様も不安を感じていると思います。引き続き、都や基地周辺5市1町と連携し、基地対策に取り組んでいきます。

その他の主な施策

LINE公式アカウント リニューアル



4月からメニュー画面を一新し、リニューアルを行うLINE公式アカウントにおいて、生成AIを活用することにより、ホームページ上に掲載されている最新情報を収集し返答させることで、市民の利便性の向上と業務の効率化を図ります。

職員確保



新たに職員採用専用のページを市ホームページ内に作成し、職員募集のPR活動の強化を図ることで、質の高い市民サービスが提供できる体制を確保していきます。

マイナンバーカード 管理システム導入



交付事務で、新たな事務手続きが始まっていることや有効期限に達する方の大幅な増加が見込まれているため、システムを導入し、マイナンバーカードの安定した管理運用を図ります。

樹木診断実施



多摩川堤防沿い(永田橋~睦橋)の桜について、老木化に伴う樹木等の健康状態や倒木等の危険性を把握するため、樹木診断を実施します。

補聴器購入費用助成



加齢を原因とした中等度難聴である高齢者に対し、補聴器購入費用を助成します。

保育所等への副食費一部給付



副食費(おかず代等)について、物価上昇以前の公定価格との差額分を市の独自事業として、保育所等に対し給付することで、保護者や保育所等の経済的負担を軽減します。

空家等対策



市内の空家等実態調査に取り組み、最新の市内の空家状況を確認することで、今後、危険空家等への対策等を推進し、住環境の向上等を図ります。

教育環境等整備



児童・生徒一人1台端末の更新への対応や令和8年度からの福生第一中学校7組の学びの多様化学校としての移設分校化、福生野球場の改良事業などを進めていきます。

結びに

先日行われました東京都市長会において、福生市長である私が第39代目の会長職に就任することが決まりました。令和7年5月1日からの2年間、26市の代表として多摩地域の振興にも力を尽くしていく所存でございます。以上で、令和7年度の施政方針といたします。

市民憲章をご確認ください

市では、市制施行10周年(昭和55年7月)を機に、市民憲章を制定しています。



私たち市民は、この地をふるさととして愛し、平和を願い、いきいきとした市民のまちをつくるため、ここに市民憲章を定めます。

1. 私たちは 健康な心と体をつくり 充実した豊かな日々をおくりましよう。
1. 私たちは 老人を敬い 子供の健やかな成長につとめ 明るい家庭をつくりましよう。
1. 私たちは 自然をたいせつにし 花や木を育て 美しい緑のまちをつくりましよう。
1. 私たちは 教養を高め 情操を養い 文化の薫るまちをつくりましよう。
1. 私たちは たがいに親しみ 助けあい みんな

福生市市民憲章

美しく連なる山なみを望み、しずかに流れる多摩川のもと、雑木林と桑畑の武蔵野台地にひらけた福生市は、多くの人たちのたゆみない努力によって発展を

1. 私たちは 自然をたいせつにし 花や木を育て 美しい緑のまちをつくりましよう。
1. 私たちは 教養を高め 情操を養い 文化の薫るまちをつくりましよう。
1. 私たちは たがいに親しみ 助けあい みんな

令和7年国勢調査の調査員を募集しています!

従事期間 8月下旬～10月下旬(予定)

主な仕事内容 説明会への参加、担当する調査地域の確認、調査世帯への訪問と調査書類の配布、調査票の回収、回収した調査票の整理と市への提出



対 次のすべての要件に該当する方
○ 20歳以上の責任を持って調査活動を遂行できる方
○ 秘密の保護に関し、信頼のおける方
○ 警察・選挙に直接関係のない方
○ 暴力団員その他反社会的勢力と関係のない方

募集人員 250人程度

担当調査区 約40～80世帯を1調査

区とし、1人当たり1～2調査区を担当していただきます。

調査員手当 おおむね4～7万円(令和2年の金額)
※調査区数や世帯数により異なります。

他 調査区と調査員の配置状況により、調査員の依頼ができない場合がありますので、ご了承ください。

申 オンライン申請または令和7年国勢調査調査員申込書(HPからダウンロード)に必要事項を記入の上、郵送または午前9時～午後5時の間に、直接総務課総務係 ☎ 551・1576 へ。 ※応募後、簡単な面談を行う場合があります。



が幸せになるまちをつくりましよう。

問 企画調整課企画調整担当 ☎ 551・1528

福生市総合計画(第5期)後期基本計画を策定しました



令和2年度～11年度を計画期間とする福生市総合計画(第5期)は、市の目指すまちの姿等を示した「基本構想」と基本構想を実現するための行動計画を示した「基本計画」などで構成されている市の最上位計画です。

市ではこのたび、前期5年間における施策の進捗状況等を踏まえ、令和7年度～令和11年度を計画期間とする後期基本計画を策定しました。

他 詳細は、HPをご覧ください。
問 企画調整課企画調整担当 ☎ 551・1528



「西多摩地域広域行政圏計画(令和8～12年度)」策定における住民アンケートのお願い



西多摩地域広域行政圏協議会では、西多摩地域8市町村が連携して取り組むための計画を策定しています。計画の策定にあたり、ぜひ皆さんのご意見をお寄せ

ください。

回答方法 4月30日(水)までに、オンラインでご回答ください。
問 西多摩地域広域行政圏協議会事務局 ☎ 0428・1111(内線2440) City.ome.lg.jp

平和学習(広島市への派遣事業)の参加者を募集します!



多摩地域26市では、平和事業の取り組みとして、平和和首長会議東京都市多摩地域平和ネットワークを共同で形成しています。

その取り組みの一環として実施する平和学習(広島市への派遣事業)への参加者を募集します。
日 8月20日(水)～22日(金)
※ 事前・事後学習や成果報告会等を行います。

派遣先 広島市内
応募資格 市内在住の平成15年4月2日～平成22年4月1日に生まれた方等
募集人員 1人(多摩地域26市で各市1人、計26人)
費 15,000円(その他集合場所までの交通費等の自己負担が必要となります。)
選考方法 作文・面接等
他 詳細は、HPに掲載の実施要領をご覧ください。



申 4月1日(火)～5月16日(金)の間に、オンライン申請または参加申込書(HPからダウンロード)に必要事項を記入の上、郵送または午前9時～午後5時の間に、直接総務課総務係 ☎ 551・1576 へ。

福生市消防団訓練のお知らせ

福生市消防団では、4月～5月にかけて、市内小・中学校の校庭を借りて、ポンプ操法訓練を行います。



この訓練は、火災が発生した際に、効果的かつ円滑に放水を行い、火災による被害を最小限に抑えるために行う訓練です。近隣の皆さんにはご迷惑をおかけしますが、ご理解、ご協力をお願いします。

主な訓練場所
〈第一分団〉第五小学校
〈第二分団〉第一中学校

よび第六小学校
〈第三分団〉第三小学校
〈第四分団〉第一小学校
〈第五分団〉第四小学校
▼第72回福生市消防団ポンプ操法審査会
日 5月25日(日)
他 詳細は、広報ふっさ5月1日号でお知らせします。
・消防団員も随時募集しています。
問 防災危機管理課 ☎ 551・1638

4月1日 Start 福生市LINE公式アカウントが新しくなりました!

リッチメニューを一新しメニューも増えさらに便利に!

市では、現在、開設されているLINE公式アカウントのリニューアルを行いました。子育て、防災、イベントなど多様な情報発信や必要な情報への迅速なアクセスのためのメニュー設定をしています。

▼新しくなったリッチメニュー画面



ごみ分別を多言語でAIが案内「福生ごみナビ」が利用可能!

3月15日から「福生ごみナビ」の試験運用を開始しています。設定した言語(18言語)でAIが案内します。ぜひご利用ください。



- 主な機能**
- ・ 写真を撮って送るだけでごみ・資源の分別方法、出し方、粗大ごみの料金等を案内
 - ・ 多言語(18言語)対応(中国語、スペイン語、ポルトガル語、ベトナム語、ネパール語等)
 - ・ 文字入力検索で正確な名称を入力しなくても認識できる曖昧検索が可能(例. 服をぶらさげるもの→ハンガー、マニキュア→マニキュア)
 - ・ GPS機能で最寄りの指定収集袋や粗大ごみ処理券の取扱店の検索が可能
 - ・ 粗大ごみのインターネット申込みへ簡単アクセス

問 〈LINEリニューアルについて〉 情報政策課 ☎ 551・1554
〈福生ごみナビについて〉 ごみ総合受付センター ☎ 552・1621

東京都議会議員選挙 (西多摩選挙区)の 日程が決まりました

投票日時 6月
22日(日)午前
7時~午後8時



投票場所 市内各投票所

次の投票所が変更となっ
ていますのでご注意ください

第2投票所 第四小学校
から第一小学校へ

第4投票所 第三小学校
体育館から同校新校舎へ

立候補予定者

説明会について
4月25日(金)午後2時~

あきる野市役所5階503・505会議室
選挙管理委員会事務局
551・1802

令和7年度の市民契約保養
施設の利用助成について



令和7年度の市民契約保養施設
助成事業は、指定旅行者に予約する
方法は終了し、直接宿泊施設に予約する方法のみ実施
します。

市窓口での利用券の発行は
9月30日(火)までです。
本利用助成事業は、令和

納課課からのお知らせ

問 納課課 ☎ 551・1578

LINE Pay 利用による市税等の支払いは
令和7年3月31日に終了しました

LINE Payのサービス終了に伴い、市税等の納付にご利用いただけなくなりました。他の支払い方法をご利用ください。



納税は便利な口座振替をご利用ください
市税等は、納期限を過ぎると延滞金が課
されてしまいます。これを防ぐためにも、
市民税・都民税・森林環境税(特別徴収、
法人市民税を除く)、軽自動車税種別割、
固定資産税・都市計画税、国民健康保険税、
介護保険料、後期高齢者医療保険料の納付
には、口座振替をお勧めしています。
ご指定の預貯金口座から各納期限に自動的

に引き落とされますので、納めに行く手間が
省け、納め忘れの心配もなくとても便利です。
市役所、市内取扱金融機関窓口で直接お
申し込みいただくか、所定の口座振替依頼書
でお申し込みください(預貯金通帳の届出印
が必要です)。納課課にお問い合わせいただ
ければ、口座振替依頼書をお送りします。

申込期間 申込みをしてからおおむね1か
月半以降の納期限から振替ができます。今
からお申し込みいただくと、各税等の第1期
納付分から振替可能です。

取扱金融機関等 きらぼし銀行、埼玉りそ
な銀行、東和銀行、東日本銀行、みずほ銀行、
三井住友銀行、三菱UFJ銀行、りそな銀行、
青梅信用金庫、西武信用金庫、多摩信用金
庫、中央労働金庫、大東京信用組合、西多
摩農業協同組合、東京都信用農業協同組合
連合会、東京都内の各農業協同組合、ゆう
ちょ銀行

8年3月末で終了します。
注 対象施設は、公共施設に
設置しているパン
フレットまたはHP
をご覧ください。
問 総合窓口課 ☎ 551・1595

住民税(市・都民税)・森林
環境税の特別徴収について



従業者
(納税義務者)が前年
中に給与の
支払いを受けており、かつ
当年の4月1日において給
与の支払いを受けている場
合、事業主(給与支払者)は、
原則として特別徴収(給与
からの天引き)により住民
税・森林環境税を納入する
ことが法律で義務付けられ
ています。

納税の公平性と納税者の
利便性を図るため、ご理解、
ご協力をお願いします。

また、2か所以上から給
与収入がある場合は、原則
として、本業の給与に合算
され、給与から特別徴収と
なります。給与以外の収入
も次のような場合には、給
与収入に合算して、給与か
ら特別徴収となります。

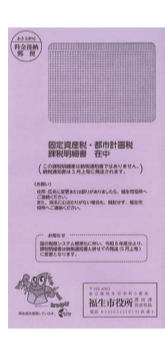
特別徴収の対象

・65歳未満で年金所得があ
る場合
・給与・年金以外の所得があ
る場合(確定申告書で
普通徴収を希望した場合
を除く)

他 東京都62区市町村では特
別徴収を徹底しています。
問 課税課 市民税係 ☎ 551・
1610

固定資産税・都市計画税に 関するお知らせ

課税明細書を
4月1日に発送しました



課税明細書は、1月1日
現在、市内に土地や家屋を
所有している方へ、今年度
の価格や税額等をお知らせ
するためのものです。
内容の問合せや課税明細
書が届かない方はご連絡く
ださい。

新築住宅軽減について

専用住宅、併用住宅(居
住部分が全体の2分の1以
上のも)で、居住部分の
面積が50㎡以上280㎡以下
(共同住宅の貸家住宅では
40㎡以上280㎡以下)のもの
については、120㎡までの固
定資産税を3年間、3階建
以上の中高層耐火建築物の
場合は5年間(それぞれ長
期優良住宅の場合はさらに
2年間延長)2分の1に軽
減する制度です。

軽減期間を過ぎると税額
が通常の価格に戻りますの
で、課税明細書で建築年の
ご確認をお願いします。

課税課 資産税係 ☎ 551・
1614

年金日より

令和7年度の国民年金保
険料について

令和7年4月分~令和8
年3月分までの国民年金保
険料は、月額17,510

届出人の本人確認書類

〈次の場合はいずれか1点〉マイ
ナンバーカード、運転免許証、
パスポート、在留カード、官公
署が発行した顔写真付きのもの
〈次の場合はいずれか2点〉健康
保険証、キャッシュカード等顔
写真のないもの

④加入された方全員と届出人のマイ
ナンバーが分かるもの

他 オンライン申請でも
手続きができます。ご希望の方は、右記二次元
コードから手続きをお願いします。

届出をしないしていると

国民健康保険の資格喪失が行われ
ず、本来支払う必要のない国民健康
保険税も課税されます(届出をした
時点で正しい国民健康保険税の再算
定をします)。

会社等の健康保険に加入後も病院
で国民健康保険証を使用した場合、
国民健康保険が負担した医療費を返
還していただくことがあります。病
院受診時には必ず新しい資格確認書
等を提示してください。

他 国民健康保険に返還した医療費
を請求する場合は、会社等の健康保
険組合にご相談ください。

国保だより

問 保険年金課 保険年金係
☎ 551・1640

新しく会社等の健康保険に
加入される方へ

国民健康保険に
加入していた方が、
就職などで会社等
の健康保険に加入
したときは、福生
市の国民健康保険の資格を喪失する
届出が必要です。会社等の資格確認
書または資格情報通知書(資格情報
のお知らせ)が交付されたら、市役
所1階5番保険年金課 保険年金係へ
届出をしてください。

届出後の国民健康保険の資格は、
会社等の健康保険に加入(取得)し
た日にさかのぼって喪失されます。

持 次の①~④すべて
①加入された方全員の社会保険の
資格を取得したことが分かるもの
(次のAまたはBのいずれか)
〈A〉 資格確認書
〈B〉 資格情報通知書(資格情報
のお知らせ)、マイナンバーカード
②加入された方全員の国民健康保険
証または資格確認書

後期高齢者医療制度加入
者: 令和6年10月2日まで
に75歳になった方で、特別徴
収となる条件を満たした方

問 保険年金課 保険年金係
☎ 551・1640、保険年
金課 後期高齢医療係 ☎ 551・
1767

国民健康保険税、後期高齢
者医療保険料の特別徴収開
始のお知らせ

国民健康保険の納税義務
者や後期高齢者医療制度加
入者で特別徴収となる条件
を満たしている方は、原則
として年金天引きによる支
払方法となります。
4月から新たに特別徴収
が開始となる方には、3月
中旬に通知を発送しました。

対 国民健康保険の納税義務
者: 令和6年10月2日まで
に65歳になった世帯主の方
で、特別徴収となる条件を
満たした方

場 くるみる ふっさ前庭
共催 福生市農業委員会
協力 JAにしたま福生支店
出品者 市内農業者
問 福生市観光案内所くる
みる ふっさ ☎ 530・2341



地場産野菜の直売会
「くるみる やさい市」を
開催します!

日 4月19日(土)
午前10時~午後
5時(商品が無
くなり次第終了)
※小雨決行

福生水辺の楽校 参加者募集!

環境政策課環境政策係 ☎ 551・1718

▼令和7年度「福生水辺の楽校」登録者募集
登録制(無料)で、四季を通じた活動です。多摩川の自然の中で、一緒に遊び学びませんか。
令和7年度は、4月から活動を開始します。今年度の予定表はHPおよび市内公共施設でご確認ください。

対 中学3年生まで(就学前児童は要保護者同伴)
申 オンライン申請または登録申込書(市役所第二棟2階環境政策課環境政策係で配布またはHPからダウンロード)を直接またはファクスで環境政策課環境政策係 FAX 552・9433へ。

▼多摩川で遊ぼう
「ヨモギ団子を作って食べよう」参加者募集
自分で摘んだヨモギを調理して、春の多摩川でヨモギ団子を味わおう。
日 4月13日(日)午前9時30分～11時30分(開始時間の15分前までに受付をお願いします。)
集合場所 川の志民館
対 中学3年生まで(就学前児童は要保護者同伴)
持 マイ箸、マイ皿、飲み物
服装 帽子、長袖シャツ、長ズボン、運動靴
申 4月9日(木)までに、オンライン申請、直接または電話で環境政策課環境政策係へ。

福生・昭島地域の未来をつなぐ協議会

▼令和7年度事業承継個別相談会
専門相談員による事業承継に関する相談会を実施します。

昭島市会場
日 4月16日(水)、6月18日(水)、8月20日(水)
場 もくせい会館1階

福生市会場
日 5月15日(木)、7月17日(木)、9月18日(木)

福生市商工会では、地域経済の活性化、居住環境の向上および地球温暖化の防止を図るため、省エネ・バリアフリー等の住宅リフォーム工事費用の一部を助成しています。住宅のリフォームを検討している方は、ぜひお申し込みください。

対 市内在住の方
対象工事・助成額 市内登録施工業者が施工する次の住居に関する工事
省エネ工(太陽光発電システム、潜熱回収型ガス給湯器(エコジョーズ)、高断熱浴槽の改修等)
バリアフリー工事(最高20万円) 段差解消工事、手すり設置工事等
※市で他の助成等を受けている部分については対象外です。

住宅に関連する改修工事全般(最高10万円)
募集期間
一次募集 4月1日(火)～5月30日(金)
二次募集 7月1日(火)～8月29日(金)
三次募集 10月1日(水)～

昭島市役所2階4番産業活性課

場 昭島市役所2階4番産業活性課
面会場共通

時
①午後1時30分～3時
②午後3時～4時30分
申 各日程1週間前までに、オンライン申請または協議会事務局(昭島市産業活性課内) ☎ 042・544・4134へ。

ハローワーク青梅
出張就職相談のお知らせ
日 4月16日(水)午後1時30分～3時30分

住まいる省エネ・バリアフリー住宅改修等工事助成事業のご案内

福生市商工会では、地域経済の活性化、居住環境の向上および地球温暖化の防止を図るため、省エネ・バリアフリー等の住宅リフォーム工事費用の一部を助成しています。住宅のリフォームを検討している方は、ぜひお申し込みください。

対 市内在住の方
対象工事・助成額 市内登録施工業者が施工する次の住居に関する工事
省エネ工(太陽光発電システム、潜熱回収型ガス給湯器(エコジョーズ)、高断熱浴槽の改修等)
バリアフリー工事(最高20万円) 段差解消工事、手すり設置工事等
※市で他の助成等を受けている部分については対象外です。

今回、2市1町の魅力を巡る観光マップの配布を開始しましたので、ぜひ手に取ってお出かけください!
配布場所 もくせい会館1階シティセールス推進課ほか
この魅力創造グループ ☎ 551・1740

令和8年2月2日(月) 各募集期間において、予算を超えた場合には受付を締め切ります。

他 詳細は、福生市商工会HPをご覧ください。

日 平日午前9時～午後5時(正午～午後1時を除く)の間に、直接または電話で福生市商工会 ☎ 551・2927へ。

観光マップを
作成しました!

▼思いついたらすぐ出発できる日帰り旅「福生市・羽村市・瑞穂町で東京の新しい魅力を発見!」

福生市、羽村市、瑞穂町では、令和5年度から首都圏にお住まいの方をターゲットに「気軽に行ける観光地」として、2市1町の魅力を結ぶため、「福生羽村瑞穂地域の魅力を結ぶプロジェクト協議会」を発足し、連携した観光PRを行っています。

今回、2市1町の魅力を巡る観光マップの配布を開始しましたので、ぜひ手に取ってお出かけください!
配布場所 もくせい会館1階シティセールス推進課ほか
この魅力創造グループ ☎ 551・1740

くるみるガイドツアー
福生のお寺で! 坐禅 & ヨガ体験

創建1,000年以上の臨済宗建長寺派長徳寺の御本堂で、坐禅とヨガを体験してみませんか? 初めての方でも安心して参加できる心と体に優しい坐禅とヨガをお届けします。

体験後はハーブティーを飲んで、境内の日本庭園散策もお楽しみいただけます。

日 4月15日(火)午前8時45分～正午
場 臨済宗建長寺派長徳寺(福生613)
行程 ヨガ体験(60分)→坐禅体験(30分)→参加者との集い→解散

定 15人(申込多数の場合は抽選)
費 1,500円(ハーブティー付)
持 大きめのバスタオルまたはヨガマット、飲み物、タオル
服装 動きやすい服装
講 坐禅指導 甘来道頓氏(長徳寺第22世住職)
ヨガイストラクター はっとりめぐみ氏(Lani 代表)

他
・集合場所および抽選の結果は、当選者のみに4月12日(日)から連絡します。
・レンタルヨガマットを別途200円で貸出可
申 4月11日(金)までに、オンライン申請または電話で福生市観光案内所くるみる ふっさ ☎ 530・2341へ。

「ふっさ花とみどりの会」が植えたチューリップが咲いています

「ふっさ花とみどりの会」が、多摩川中央公園げんき広場で一生懸命育てたチューリップが咲いています。

4月は今年、ヘビについて標本を見ながら学ぼう! 他にもいろいろな動物のはく製を見たり触ったりすることが出来ます。

日 4月13日(日)正午～午後3時(1時～2時の間で、講師による展示解説の時間があります。)

場 川の志民館
※直接お越しください。
注 駐車場はありません。
環境政策課環境政策係 ☎ 551・1718

また、HPにも開花状況は気候により異なりますが、おおむね4月下旬まで楽しめます。

また、HPにも開花の写真を掲載していますので、ぜひご覧ください。

ふっさ花とみどりの会事務局(環境政策課環境政策係) ☎ 551・1718

減免世帯へ指定収集袋を交付します

令和7年度のごみの指定収集袋を、減免世帯に交付します。該当する場合は申請してください。
交付期間 4月1日～令和8年3月31日の月々金曜日午前8時30分～午後5時

ごみ総合受付センター ☎ 552・1621

「ふっさ花とみどりの会」が植えたチューリップが咲いています

「ふっさ花とみどりの会」が、多摩川中央公園げんき広場で一生懸命育てたチューリップが咲いています。

4月は今年、ヘビについて標本を見ながら学ぼう! 他にもいろいろな動物のはく製を見たり触ったりすることが出来ます。

日 4月13日(日)正午～午後3時(1時～2時の間で、講師による展示解説の時間があります。)

場 川の志民館
※直接お越しください。
注 駐車場はありません。
環境政策課環境政策係 ☎ 551・1718

また、HPにも開花状況は気候により異なりますが、おおむね4月下旬まで楽しめます。

また、HPにも開花の写真を掲載していますので、ぜひご覧ください。

ふっさ花とみどりの会事務局(環境政策課環境政策係) ☎ 551・1718

減免世帯へ指定収集袋を交付します

令和7年度のごみの指定収集袋を、減免世帯に交付します。該当する場合は申請してください。
交付期間 4月1日～令和8年3月31日の月々金曜日午前8時30分～午後5時

ごみ総合受付センター ☎ 552・1621

「ふっさ花とみどりの会」が植えたチューリップが咲いています

「ふっさ花とみどりの会」が、多摩川中央公園げんき広場で一生懸命育てたチューリップが咲いています。

4月は今年、ヘビについて標本を見ながら学ぼう! 他にもいろいろな動物のはく製を見たり触ったりすることが出来ます。

日 4月13日(日)正午～午後3時(1時～2時の間で、講師による展示解説の時間があります。)

場 川の志民館
※直接お越しください。
注 駐車場はありません。
環境政策課環境政策係 ☎ 551・1718

また、HPにも開花状況は気候により異なりますが、おおむね4月下旬まで楽しめます。

また、HPにも開花の写真を掲載していますので、ぜひご覧ください。

ふっさ花とみどりの会事務局(環境政策課環境政策係) ☎ 551・1718

減免世帯へ指定収集袋を交付します

令和7年度のごみの指定収集袋を、減免世帯に交付します。該当する場合は申請してください。
交付期間 4月1日～令和8年3月31日の月々金曜日午前8時30分～午後5時

ごみ総合受付センター ☎ 552・1621

住民税非課税世帯物価高騰支援給付金

申請期限は4月30日(水)までです!

次の給付金の申請期限が迫っています。
 ・住民税非課税世帯物価高騰支援給付金
 ・子育て世帯支援給付金(子ども加算)
 各給付金の申請期限は4月30日(水)(当日消印有効)です。対象世帯の方

はお早めに申請手続きをお願いします。
他 詳細は、HPをご覧ください。下記コールセンターへお問い合わせください。
問 福生市物価高騰支援給付金コールセンター ☎0570・081777(有料ダイヤル)

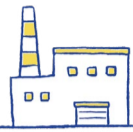


市民活動支援講座初心者向けラクラクカンタン活用術



多摩地域ごみ処理広域支援体制実施協定に基づき、小平・村山・大和衛生組合の構成市(小平市・武蔵村山市・東大和市)から発生した可燃ごみの一部を受入れ、焼却処理を行っていましたが、令和6年度をもって終了しましたのでお知らせします。皆さんのご理解、ご協力ありがとうございました。
問 西多摩衛生組合計画管理課 ☎042・554・2409

西多摩衛生組合からのお知らせ



に係る伝達手段としてのスマートフォン(SNSアプリ)の使用方法を学びます。
日 4月19日(土)・26日(土)午後2時〜3時(全2回)
場 輝き市民サポートセンター
対 市民活動をしている方、または市民活動に関心のある方
定 両日参加できる方
持 スマートフォン
講 問島健太氏(福生断酒新生活会・発酵食育腸活クラブぬか床の会代表)

子育てに適した集合住宅の新築費用を助成しています
 市では、子育てに適した住環境を選択しやすい環境づくりを寄与することを目的に、広さや安全性等を備えた優良な集合住宅として東京都知事が認定をする集合住宅(東京子どもすくすく住宅)を市内に新築する際、整備費用の一部へ市独自の助成を行っています。

市では、昭
 和56年5月31日以前に建築された木造2階建て以下の個人住宅の耐震化を支援しています。

木造住宅の耐震化を支援しています
日 4月4日(金)午前10時から、二次元コードからメール
場 輝き市民サポートセンター ☎551・0166へ。



助成金額
 1戸当たり312,500円
貸付住宅の場合
 1戸当たり625,000円
申請 東京都への事前相談が必要
注 詳細は、HPをご覧ください。
問 まちづくり計画課住宅係 ☎551・1961

助成の主な要件
 ・新築する集合住宅の全戸数の5分の1以上が東京子どもすくすく住宅のうちセーフティモデルとして認定を受けていること
 ・申請者は、新築する集合住宅の所有者等で、東京子どもすくすく住宅の設計認定を受けた事業者であること

耐震診断費用の一部助成
内 耐震診断費用の3分の2以内で10万円を限度として助成します。
注 耐震診断の結果、I値1.0未満の木造住宅の補強工事または建替工事を行う場合、工事費用の5分の4以内で115万円を限度として助成します(建物の除却のみは対象外)。

共同
日 年度ごとの予算の範囲内で実施しており、予算額に達した時点で交付申請の受付を終了します。
注 ほかに要件がありますので、希望する方は必ず事前にお問い合わせください。
問 まちづくり計画課計画係 ☎551・1952

春の全国交通安全運動
 市民の皆さんに交通ルールの遵守と正しい交通マナーの実践を習慣付けていただくよう呼びかけ、交通事故防止の徹底を図るために交通安全運動を実施します。
日 4月6日(日)〜15日(火)
運動の重点
 ・こどもを始めとする歩行者が安全に通行できる道路交通環境の確保と正しい横断方法の実践
 ・歩行者優先意識の徹底とながら運転等の根絶やシートベルト・チャイルドシートの適切な使用の促進
 ・自転車・特定小型原動機付自転車利用時のヘルメット着用と交通ルールの遵守の徹底
 ・二輪車の交通事故防止
問 道路下水道課管理・交通安全対策係 ☎551・1969

5月の女性等悩みごと相談
日 羽村市 14日(水)・28日(水)
場 福生市 14日(水)・28日(水)
対 午前9時〜午後1時・市役所1階第1相談室(1番秘書広報課広報聴係内)
羽村市 7日(水)・21日(水)
対 午後1時30分〜4時30分・羽村市役所1階市民相談室
申 福生市・羽村市在住の女性および性的少数者の方

令和7年度分障害者タクシー券・ガソリン券について
日 4月1日(火)から給付開始
対 ①身体障害者手帳1級・2級および3級(内部障害、下肢・体幹機能障害)の方
注 ②愛の手帳1度・2度の方
持 ③身体障害者手帳をお持ちの方で、脳性まひまたは進行性筋萎縮症の方
給付限度額
注 給付限度額内でタクシー券とガソリン券の併給も可能です。
注 給付後の変更や紛失等による再給付はできません。
注 令和6年度に給付したタクシー券・ガソリン券は、令和7年4月1日以降使用できません。
問 障害福祉課障害福祉係 ☎551・1742

令和7年度分障害者タクシー券・ガソリン券について
日 4月1日(火)から給付開始
対 ①身体障害者手帳1級・2級および3級(内部障害、下肢・体幹機能障害)の方
注 ②愛の手帳1度・2度の方
持 ③身体障害者手帳をお持ちの方で、脳性まひまたは進行性筋萎縮症の方
給付限度額
注 給付限度額内でタクシー券とガソリン券の併給も可能です。
注 給付後の変更や紛失等による再給付はできません。
注 令和6年度に給付したタクシー券・ガソリン券は、令和7年4月1日以降使用できません。
問 障害福祉課障害福祉係 ☎551・1742

令和7年度 道路舗装・下水道工事などの主な予定箇所

道路工事終了後は舗装面を長期間良好な状態に保つため、道路の掘り返しが一定の期間できなくなります。そのため3年のうちに家の新築、建て替えおよび空き地利用などで道路を掘り返す必要がある方は、道路工事終了前に掘削を完了させるようお願いします。

他 市道上の工事情報は、HPをご覧ください。
問 <道路舗装工事などについて> 道路下水道課道路係 ☎551・1975
 <下水道工事について> 道路下水道課下水道係 ☎551・1968

工事中、沿道の皆さんには、ご不便、ご迷惑をおかけしますが、ご協力をお願いします。その他の箇所はお問い合わせください。

予定箇所:
 下水道管更生工事
 歩道設置工事
 下水道管新設工事
 下水道管修繕改築工事(エリア内の対象箇所)
 電線共同溝設置工事
 牛浜駅西口エスカレーターチェーン交換工事
 舗装補修工事
 熊川駅前改良工事

令和7年度分障害者タクシー券・ガソリン券について
日 4月1日(火)から給付開始
対 ①身体障害者手帳1級・2級および3級(内部障害、下肢・体幹機能障害)の方
注 ②愛の手帳1度・2度の方
持 ③身体障害者手帳をお持ちの方で、脳性まひまたは進行性筋萎縮症の方
給付限度額
注 給付限度額内でタクシー券とガソリン券の併給も可能です。
注 給付後の変更や紛失等による再給付はできません。
注 令和6年度に給付したタクシー券・ガソリン券は、令和7年4月1日以降使用できません。
問 障害福祉課障害福祉係 ☎551・1742



児童発達支援センター

「親子ひろば」

親子ひろばでは、親子で触れ合い遊びや、発達に関する相談ができます。



場 福祉センター1階児童発達支援センター療育室
対 2〜6歳までの就学前児童とその保護者
定 6組
持 飲み物
申 直接または電話で児童発達支援センター ☎539・1131へ。

「いきいき体操教室(第1クール、第2クール)」参加者募集!
楽しく継続できる運動を行い、身体機能を維持していくことを目的とした教室です。



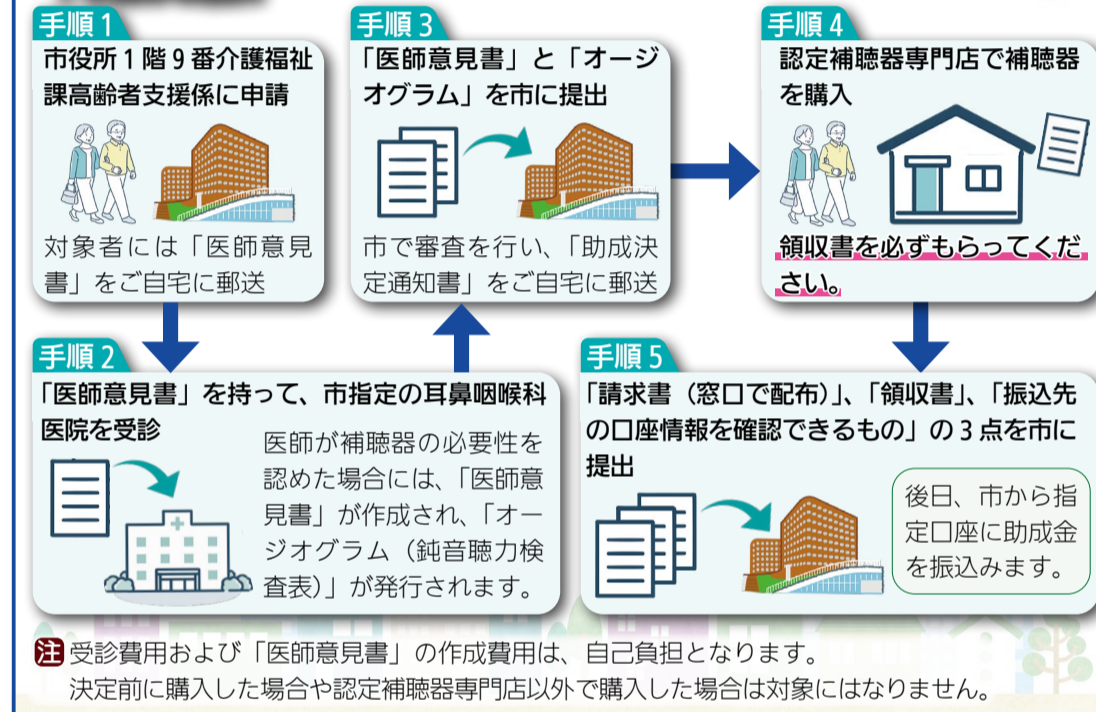
第1クール 4月23日〜6月18日の毎週水曜日午前10時〜正午(全8回)
第2クール 4月25日〜6月20日の毎週金曜日午後2時〜4時(全8回)
※6月13日は休み
場 市民会館第4・5集会室
高クール共通
対 市内在住の65歳以上で、介護認定がなく、医師から

最大4万円 高齢者補聴器購入費助成事業を開始します

加齢性難聴により音が聴こえづらくなってきた65歳以上の高齢者に対し、補聴器購入費用の一部を助成します。
対 次のすべての要件に該当する方
・市内在住の65歳以上で住民税非課税の方
・補聴器を装着する側の平均聴力が40デシベル以上70デシベル未満の方
・障害者総合支援法に基づく補聴器の支援対象者ではない方
助成額 購入費の2分の1(上限4万円)
問 社会福祉課高齢者支援係 ☎551・1751



申込みの流れ



結婚祝状を贈呈します

結婚50年を経過したご夫婦の長寿のお祝いとして、祝状を贈呈します



運動制限を受けていない方
定 20人(申込多数の場合は抽選。当選者には1週間前までにはがきでお知らせします)
講 福生市スポーツ協会運動指導員
申 開催日の2週間前までに、直接中央体育館または電話で福生市スポーツ協会 ☎551・0211へ。

点字体験講座

初めての点字体験講座
多くの方に点字とはどのようなものかを体験していただきます。

ます。申込みいただいた方には、9月下旬ごろにご自宅へお届けします。
対 令和7年1月1日から引き続き夫婦とも市内在住で、令和7年9月1日までに結婚50年を経過する夫婦(昭和49年9月2日〜昭和50年9月1日の間に結婚された夫婦)
申 4月1日(火)〜7月31日(木)の間に、戸籍の全部事項証明書(申請時点で3か月以内)に取得したもの※発行は有料)を持参し、市役所1

「心配りと相談」を「ご利用ください」

「心配りと相談」を「ご利用ください」
4月9日(水)午後1時〜3時
場 福祉センター相談室
※直接お越しください。
問 福生市社会福祉協議会・成年後見センター 福生 ☎552・5027

階9番介護福祉課高齢者支援係 ☎551・1751へ。
「心配りと相談」を「ご利用ください」
4月9日(水)午後1時〜3時
場 福祉センター相談室
※直接お越しください。
問 福生市社会福祉協議会・成年後見センター 福生 ☎552・5027

「筋力向上トレーニング」を開催します

柔道整復師の指導による筋力向上トレーニングを開催します。1回45分程度の運動で、週に1回行います。
日 5月〜7月
※初回は5月上旬の予定です。
場 下表をご参照ください。
対 市内在住の65歳以上で、介護認定がなく、医師から運動制限を受けていない方(各施設の定員を超えて申込みがあった場合は、初めての方や、令和6年度中に参加していない方を優先して抽選します。)
申 受付中。4月9日(水)までに直接、市役所1階9番介護福祉課高齢者支援係 ☎551・1537、またはお近くの地域包括支援センターへ。
注 電話での申込みはできません。



施設名	開始時間	月	火	水	木	金	土
あきやま整骨院 (熊川444-1)	午後0時30分 午後1時45分	●	●	●	●	●	●
牛浜大野接骨院 (牛浜121)	午後0時15分 午後1時15分		●	●		●	
内浦接骨院 (加美平1-24-1)	午後0時15分	●	●			●	
勝田接骨院 (南田園2-16 福生団地12)	午後0時30分 午後1時30分	●	●	●	●	●	
さかい鍼灸接骨院 (福生1046)	午後2時	●	●	●	●		
拝島堂整骨院 (熊川203-1)	午後0時45分 午後1時45分			●		●	
おけ接骨院・はり灸院 (加美平1-14-17)	午後1時15分	●	●	●	●		

※●印の曜日で開催していますが、定員枠があります。

大切なワンちゃんに関するお知らせ

問 保健センター ☎552・0061



▼犬の登録と狂犬病予防注射のご案内
狂犬病は、感染し発症すると、致死率100%という大変恐ろしい感染症です。そのため、生後90日を経過した犬を飼っている方には、生涯に一度の犬の登録と毎年一回の狂犬病予防注射を受けさせる義務があります。登録犬には「犬鑑札」、狂犬病予防注射済の犬には「注射済票」を交付します。交付手続きは保健センターで、犬鑑札3,000円、注射済票550円の手数料がかかります。必ず、獣医師による狂犬病予防注射済証明書をご持参ください。

▼狂犬病予防集合注射を実施します
下表の日程で市内を巡回します(雨天実施)。
費 3,750円(注射代および注射済票交付手数料)
持 狂犬病予防注射のお知らせはがき
※はがき裏面の飼い主の署名欄へ記入が必要です。

日程	場所	時間
4月10日(木)	福東公園	午前10時〜10時15分
	福生公園(市民会館下)	午前10時50分〜11時20分
	加美平南公園	午前11時50分〜午後0時20分
	中央体育館裏広場	午後0時50分〜1時20分
4月11日(金)	熊川地域体育館	午前10時〜10時30分
	明神下公園(南田園)	午前10時50分〜11時15分
	熊牛会館	午前11時50分〜午後0時20分
	保健センター	午後0時50分〜1時20分

ただくこと
で、視覚障がい者への理解を深めるとともに、福祉への関心をもっていただくための講座です。



日 5月13日(火)・14日(水)午後2時〜4時(全2回)
場 福祉センター地下研修室
対 ボランティア活動に関心のある方(市内在住・在勤・在学の方優先)
定 先着15人

運営 点字サークルほたる
申 4月7日(月)から、ファクス ☎553・7532、メール (fvac@fussashaky.o.or.jp)、直接または電話でふっさボランティア・市民活動センター ☎552・2122へ。

がん患者ウィッグ等 購入費助成金について

がん治療に取り組む方の心理的および社会的・経済的な負担を軽減するとともに、就労や社会生活を支援し、療養生活の質がより良いものとなるよう、ウィッグおよび胸部補整具の購入費の一部を助成します。

対 次のすべての要件に該当する方

・申請日時時点で、福生市に住民票がある方

・がんと診断され、現在がんと治療を受けている方、または過去にがん治療を受けていた方

・がんと治療に伴う脱毛や乳房の切除等により、ウィッグや胸部補整具を必要とし購入した方

助成対象経費

・ウィッグ(ウィッグの装着時に皮膚を保護するためのネット等を含む)

・胸部補整具(補整下着、汚れてもよい服装または着

シリコンパッド等)

助成額 1万円を上限に購入実費額を助成します。

※申請は、対象者1人につき、ウィッグ・胸部補整具それぞれ1回限りです。

申 申請書に必要書類を添えて、購入後1年以内に保健センターへ申請してください。

※詳細はお問い合わせください。

問 保健センター ☎552・0061

プレイパークを開催!

プレイパークとは、自分の責任で自由に遊ぶことにより、自主性や創造性を育む体験ができる遊び場のことです。水遊び、泥んこ遊び、木登り、工作など自然を利用した遊びに自由な発想で挑戦できます。ぜひ一度、遊びに来てみませんか。



水遊びや泥んこ遊びもできる自由な遊び場ですので、汚れてもよい服装または着

替え等をご準備の上、当日直接会場へお越しください。

① 一日プレイパーク

4月20日(日)午前10時～午後3時

※令和7年度は毎月第三日曜日に開催

対 幼児以上(就学前児童は要保護者同伴)

② プチプレイパーク

4月18日(金)午前11時～午後1時

※令和7年度は偶数月の第三金曜日に開催

対 乳幼児(要保護者同伴)

場 中福生公園

問 子ども政策課 ☎551・1733

放課後子ども教室「ふっさっ子の広場」に集まれ!

参加児童とサポーター(ボランティア)を随時募集しています

市では、放課後の安全な見守りのもとに、子ども同士が学年の異なる友達との交流の中でさまざまな体験ができる「ふっさっ子の広場」を市内全小学校内で実施しています。



昔遊びや工作のほか、身体を動かすイベント等を行っています。私立・国公立に通っている児童も参加できます。

※参加には事前登録が必要です。また、サポーター(ボランティア)も随時募集していますので、各広場または子ども政策課へお問い合わせ

わしてください。

活動日時 原則、月々金曜日の放課後(長期休業中は午後1時以降)

問 子ども政策課 ☎551・1733

令和7年度東京都子育て支援員研修(第1期)の受講生募集

都では保育や子育て支援分野で従事する上で、必要な知識や技能等を有する「子育て支援員」の養成研修(地域保育コース)を開催します。

応募期間 4月1日(火)～15日(火)

他 詳細は、募集要項または東京都福祉保健財団HPをご覧ください。

問 公益財団法人東京都福祉保健財団 ☎03・3334・8533

児童館で遊ぼう!

4月の事業開催日は、児童館HPに掲載しています。詳細は、二次元コードからご覧ください。

問 熊川児童館 ☎539・1515、田園児童館 ☎552・3133、武蔵野台児童館 ☎553・8822



「産後ケア事業」の利用方法が変わります

4月1日(火)から、ご家庭センターへの

予約の連絡は不要となり、希望する産後ケア事業所へ直接予約を取ることができます。

子どもの予防接種のお知らせ

問 保健センター ☎552・0061

市では、下表のとおり定期予防接種を実施しています。子どもは病気にかかりやすく、かかると症状が重くなることがありますが、予防接種で予防できる病気もあります。集団生活に備えて、早めに接種しましょう。

ワクチン	回数	対象年齢
ロタウイルス	2回	出生6週後～24週後
	3回	出生6週後～32週後
B型肝炎	3回	生後1歳まで
小児用肺炎球菌	4回	2か月～5歳未満 ※接種を始めた年齢によって接種回数が変わります。
五種混合(百日せき・破傷風・ジフテリア・ポリオ・ヒブ)	4回	2か月～7歳6か月未満
水痘	2回	1歳～3歳未満
MR	2回	<1期> 1歳～2歳未満
		<2期> 5歳～7歳未満(2期は小学校就学前の1年間のみ)
日本脳炎	4回	<1期(3回)> 6か月～7歳6か月未満 ※標準的接種期間は3歳からです。3歳未満での接種は接種量が0.25mlとなります。
		<2期(1回)> 9歳～13歳未満
二種混合	1回	11歳～13歳未満
子宮頸がん予防ワクチン	2回または3回	小学6年生～高校1年生相当の女子 ※ワクチンの種類・年齢によって接種回数が変わります。
	1回	生後1歳まで ※標準的接種期間は5か月～8か月です。
BCG	1回	生後1歳まで

他

- ・市内指定医療機関での個別接種となります。(BCGは保健センターでの集団接種)
- ・MR2期、日本脳炎2期、二種混合、子宮頸がん予防ワクチンについては接種該当年齢に到達した際に個別に予診票をお送りしています。
- ・福生市内へ転入された方、紛失等で予診票がお手元のない方は、母子健康手帳を持って保健センターへお越しください。



明な点がありましたらお問い合わせください。また、利用申請方法等産後ケア事業の詳細は、HPをご覧ください。

問 子ども家庭センター課 母子保健係 ☎552・03312

特定不妊治療費(先進医療)を一部助成しています

不妊治療における経済的負担を軽減するため、特定不妊治療(保険診療)と併せて実施した「先進医療」について、東京都の特定不妊治療費(先進医療)助成に上乗せして医療費を一部助成しています。

注 東京都特定不妊治療費(先進医療)の承認決定を受けてから1年以内に申請してください。

他 手続きの流れ等の詳細は、HPをご覧ください。

問 子ども家庭センター課 母子保健係 ☎552・03312



予約の連絡は不要となり、希望する産後ケア事業所へ直接予約を取ることができます。

対 産後ケア事業利用承認を受けた方(出産後1年以内の母子)

利用方法

- ① 市へ産後ケア事業利用申請をする。
- ② 市が交付する利用承認通知書を受け取り後、産後ケア事業所へ予約をする。
- ③ 利用当日は利用承認通知書、母子健康手帳を持参する。

他 これまでご利用いただいていた方の方には、利用可能な期間・回数を記載した通知をお送りしますが、ご不

多文化キッズサロン 「うえるかむ」オープン!

日本語を母語としないお子さんも安心して立ち寄ることができる地域の居場所がオープンします。

4月の開催日時 6日(日)、13日(日)、20日(日)、26日(日) 午後1時～5時

場 武蔵野台児童館 2階学習室
※直接お越しください。

他 詳細は、HPをご覧ください。

問 子ども政策課 ☎551・1733

替え等をご準備の上、当日直接会場へお越しください。

① 一日プレイパーク

4月20日(日)午前10時～午後3時

※令和7年度は毎月第三日曜日に開催

対 幼児以上(就学前児童は要保護者同伴)

② プチプレイパーク

4月18日(金)午前11時～午後1時

※令和7年度は偶数月の第三金曜日に開催

対 乳幼児(要保護者同伴)

場 中福生公園

問 子ども政策課 ☎551・1733

放課後子ども教室「ふっさっ子の広場」に集まれ!

参加児童とサポーター(ボランティア)を随時募集しています

市では、放課後の安全な見守りのもとに、子ども同士が学年の異なる友達との交流の中でさまざまな体験ができる「ふっさっ子の広場」を市内全小学校内で実施しています。

昔遊びや工作のほか、身体を動かすイベント等を行っています。私立・国公立に通っている児童も参加できます。

※参加には事前登録が必要です。また、サポーター(ボランティア)も随時募集していますので、各広場または子ども政策課へお問い合わせ

わしてください。

活動日時 原則、月々金曜日の放課後(長期休業中は午後1時以降)

問 子ども政策課 ☎551・1733

令和7年度東京都子育て支援員研修(第1期)の受講生募集

都では保育や子育て支援分野で従事する上で、必要な知識や技能等を有する「子育て支援員」の養成研修(地域保育コース)を開催します。

応募期間 4月1日(火)～15日(火)

他 詳細は、募集要項または東京都福祉保健財団HPをご覧ください。

問 公益財団法人東京都福祉保健財団 ☎03・3334・8533

児童館で遊ぼう!

4月の事業開催日は、児童館HPに掲載しています。詳細は、二次元コードからご覧ください。

問 熊川児童館 ☎539・1515、田園児童館 ☎552・3133、武蔵野台児童館 ☎553・8822

「産後ケア事業」の利用方法が変わります

4月1日(火)から、ご家庭センターへの

妊婦のための 支援給付事業

問 とも家庭センター課母子保健係 ☎ 552・0312

4月1日より、妊娠期からの経済的負担を軽減し、切れ目ない支援を行うことを目的に、「妊婦のための支援給付事業」として妊娠時と出産後の2回に分けて、妊婦支援給付金の支給を開始します。

対
〈1回目(妊娠時)〉 次のいずれかの要件に該当する方
 ※医師による胎児の心拍確認が必要です。
 ・令和7年4月1日以降に妊娠届出をした妊婦の方
 ・令和7年3月31日までに妊娠届出をしたが、出産応援ギフトを受け取っていない妊婦の方
〈2回目(出産後)〉 令和7年4月1日以降に出産し、新生児訪問等で「胎児の数の届出書」によりお子さんの人数の届け出をした産婦の方

給付額
〈1回目(妊娠時)〉 5万円(口座振込)
〈2回目(出産後)〉 お子さん一人当たり5万円(口座振込)
他
 ・胎児の心拍確認後の流産、人工妊娠中絶、死産となられた方、出産後にお子さんが亡くなられた方も対象となります。
 ・申請方法等の詳細は、HPまたはとも家庭センター課母子保健係へお問い合わせください。



子どもと家庭に関する相談

子ども家庭センターでは、子どもと家庭に関する総合相談を行っています。子育てにストレスを感じている、身近に気になる子どもがいる等何でもお気軽にご相談ください。匿名や電話での相談も可能です。



福生市教育ビジョン2025-2029を策定しました

福生市教育振興基本計画第2次の前期5年間の終了から、後期5年間の計画として、「福生市教育ビジョン2025-2029」を策定しました。親しみやすい名称へ改めるとともに、文章量を抑え



市民会館音楽監督の又吉秀樹氏の同級生が、福生クラシックスに初登場します!
日 6月14日(土)午後1時~(0時30分開場)
場 市民会館小ホール(つつじホール)
費 全席自由
前売一般 2,500円

て写真やイラスト、グラフ等を使い、ページをめくるだけで感覚的に内容がわかるよう工夫しました。HPからご覧ください。
他 4月15日発行「福生の教育」に概要を掲載しますので、そちらもご覧ください。
問 教育総務課 ☎ 551・1930

市民会館からのお知らせ

① 福生クラシックスVol.7 山本耕平(テノール)

昭和歌謡コンサート

プロのボーカリスト・声楽家と共に、長く愛される唱歌や歌謡曲をお楽しみください。
日 4月24日(木)午後2時~(1時30分開場)
場 市民会館小ホール(つつじホール)
費 全席自由
前売一般 2,500円



② THEカルテットの

「友の会」2,000円
当日 2,200円
出演 山本耕平
申 受付中。チケットぴあで申し込むか、直接または電話で市民会館 ☎ 552・1711へ。
問 THEカルテットの

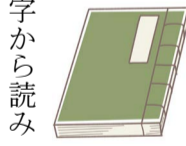
「子どもIT未来塾」を開催します

小型コンピュータ「ラズベリーパイ」による、小・中学生から学べる本格的ソフト・ハードプログラミング教室を開催します。
 おもちゃの制御、家電製品の赤外線制御、音声認識・合成、WEBデータの活用などの最新技術まで楽しく学びます。
日 6月21日(土)・22日(日)、7月26日(土)・27日(日)、8月23日(土)・24日(日)、9月20日(土)・21日(日)、10月18日(土)・19日(日) 午後1時~5時(全10回)
場 青梅市福祉センター、青梅市役所会議室、羽村市産業福祉センター
対 次のすべての要件に該当する方
 ・小学5年生~中学2年生
 ・自宅にインターネット回線があること(スマートフォン・タブレットのテザリングも可)
 ・HDMI端子付きのテレビまたはディスプレイがあること
定 15人(申込多数の場合は選考・抽選)
費 7,000円
申 5月19日(月)(必着)までに、オンライン申請または往復はがきでお申し込みください。



郷土資料室からのお知らせ

① 古文書学習会(実践編)「日記に学ぶ福生の歴史」(第十八期)参加者募集
 古文書学習会の実践編として、福生市に伝わる江戸時代の名主の日記をくずし字から読み解き、福生の歴史を学びます。2か月ごとに3回程度の学習を通し、くずし字に慣れるとともに、当時を生きた人々の生の声を学んでいきます。第十八期からの参加も可能ですのでぜひご参加ください。
日 4月19日(土)、5月10日(土) 31日(土)午後2時~3時30分
場 S&Dたまぐー福生中央図書館2階会議室
対 古文書の読み方の基礎を習ったことがある方
定 先着20人程度
講 日野さよ子氏(福生市古文書研究会会長、元文化財総合調査員)
② 小学生わくわく土曜日・市史関連講座「春の自然観察会」
 文化の森やその周辺で、野鳥や昆虫、植物の観察をします。



郷土資料室からのお知らせ

なお、雨天の場合は、S&Dたまぐー福生中央図書館2階会議室での観察会となります。
日 4月20日(日)午前10時~正午ごろ
場 S&Dたまぐー福生中央図書館(正面玄関前集合)
対 小学生以上(就学前児童は要保護者同伴)
定 先着10人
講 野村亮氏(文化財保護審議会委員、NPO法人自然環境アカデミー代表理事)
①・②共通
申 4月4日(金)午前10時から、直接または電話で郷土資料室 ☎ 530・1120へ。

Oh! My Baby!!

自慢のお子さんを広報ふっさで紹介します!

そうまちゃん
2023年5月18日生まれ

もうすぐ2歳! 世界で一番大好きだよ!

陸斗ちゃん
2024年8月11日生まれ

元気にたくましく育ってね! だいすきだよ!

明来ちゃん
2024年10月3日生まれ

かわいしゅぎ だいすきだよ!

葵葉ちゃん
2024年2月10日生まれ

1歳のお誕生日 おめでとう! いっぱいあそぼうね!

~二次元コードから簡単応募~
次号掲載のお子さん大募集!

対象 2023年5月以降に誕生した市内在住のお子さん
掲載号 広報ふっさ5月1日号
(応募締切は4月7日(月)午後5時)



発行：福生市／編集：企画財政部秘書広報課／〒197-8501 福生市本町5-8042-5511-511(市役所代表)／毎月1日・15日発行

ふっさ電子図書館で 新たに電子雑誌閲覧サービスを 開始しました

問 S&D たまぐー福生中央図書館 ☎ 553・3111



パソコンやスマートフォンを使って、自宅や外出先、移動中に気軽に200誌以上の雑誌を読むことができます。

便利になったふっさ電子図書館をぜひご利用ください。

対 ふっさ電子図書館が利用できる方(市内在住・在勤・在学)

利用方法 ふっさ電子図書館にログインして利用します。詳細は、図書館HPをご覧ください。



▼ふっさ電子図書館使い方講座
～電子雑誌を読もう～
図書館で用意した機器を使って、ふっさ

電子図書館の操作方法を学ぶ講座です。電子雑誌閲覧サービスについても紹介します。新しいサービスをもっと知りたい方、電子書籍がはじめてという方はぜひご参加ください。

日 4月18日(金)午前10時30分～11時30分

場 S&D たまぐー福生中央図書館

対 市内在住・在勤・在学の方

定 先着6人

申 4月3日(木)から、直接または電話でS&D たまぐー福生中央図書館 ☎ 553・3111へ。

青年学級「じいのぼろぼろ」学級生募集
公民館では、知的障害のある青年の学習と仲間づくりのため「青年学級」にじいのぼろぼろ」を実施しています。1年を通して、仲間と色々な活動を行い、交流を深めていきますか。
日 5月～令和8年3月までの日曜日午前10時～午後1時(月1回)
場 市民会館・公民館ほか
対 市内在住の義務教育を修了した知的障害のある方(特別支援学校高等部)に在



学中的の方を除く)で、自力または介助により公民館本館まで通って活動できる方
定 先着20人
費 学級運営費1,000円(年額)、活動にかかわる実費
申 4月4日(金)から、午前9時～午後5時の間に、直接または電話で公民館公民館係 ☎ 552・2118へ。
親子のための映画会「それいけ!アンパンマン ばいきんまんとえほんのルルン」
昨年公開された最新の映画



公民館松林分館保育室事業
「心と身体のいきいき講座」
日々繰り返しされる生活課題と健全に向き合うために、アドラー心理学やピラティスを通して、心と身体を整えていきます。
日 5月14日～7月30日の毎週水曜日午前10時～正午(全12回)
場 松林会館(午前9時50分までに集合)
対 市内在住・在勤の方(保育希望の方は市内在住に限る)



定 15人(保育室に子どもを預ける方10人を優先します。)
持 ヨガマット(バスタオル2枚で代用可)
※ピラティス実習日のみ
講 池田美帆氏(心と身体のメンテナンストリ代表)
申 4月4日(金)～30日(水)の間に、オンライン申請
でお申し込みください。
問 公民館松林分館 ☎ 552・3624へ。

▼保育室について
保護者が講座を受講している間、一緒に参加する乳幼児は、公民館保育室により別室の公民館保育室で保育します。保育を通して乳幼児の成長発達を支援します。
対 市内在住の1歳以上の就学前児童(0歳5か月～1歳未満の乳児は要相談)
定 10人(申込多数の場合は、保育付き講座に参加経験の少ない保護者を優先して抽選)
費 600円(おやつ代)
申 講座と一緒に申し込みください。

第55回 福生市民文化祭 参加者募集

▼説明会を実施します

市民文化祭へ参加を希望する個人・団体は、申込みの上、必ず出席してください(出席者は各団体2人まで)。



日 5月8日(木)午後7時～

場 市民会館・公民館第4・5集会室

他 詳細は、HPをご覧ください。

申 受付中。5月6日(火)までに、オンライン申請または午前9時～午後5時の間に、直接または電話で公民館公民館係 ☎ 552・2118へ。



市内体育館事業一覧

福生市
スポーツ協会
HPはこちら



熊川地域
体育館
HPはこちら



福生地域
体育館
HPはこちら



中央体育館事業 問 ☎ 552・5511

教室名	対象	曜日	時間	期間
①キッズ体操3(6回)	市内在園・在住の年少児	木	午後3時30分～4時30分	5月8日～6月12日
②キッズ体操4(6回)	市内在園・在住の年中児	土	午前9時30分～10時30分	5月10日～6月14日
③キッズ体操5(6回)	市内在園・在住の年長児	土	午前10時40分～11時40分	5月10日～6月14日

定 25人

持 運動できる服装、室内用運動靴、タオル、飲み物

申 4月16日(水)(当日消印有効)までに、中央体育館(福生市スポーツ協会)(休館日を除く)で申し込むか、オンライン申請(4月16日(水)午後10時まで)、または往復はがき、教室名・氏名(ふりがな)・保護者氏名・性別・生年月日・住所・電話番号・返信用宛名を記入し、〒197-0005 福生市北田園2-9-1 中央体育館へ(申込多数の場合は抽選)。

他 当選確認は4月22日(火)から、送られたメール・はがきで確認するか、電話でお問い合わせください。

熊川地域体育館事業

問 ☎ 552・1980

教室名	対象	曜日
①骨盤コンディショニングヨガ	16歳以上の方	月
②エンジョイ軽スポーツ	高齢者	
③月曜卓球教室	16歳以上の方	
④リフレッシュエクサ	16歳以上の方	火
⑤火曜卓球教室	16歳以上の方	
⑥楽しい軽スポーツ	中高年	水
⑦高齢者筋トレ体操	高齢者	
⑧球技スポーツ	16歳以上の方	木
⑨いきいきエアロ	16歳以上の方	
⑩さわやかエアロ	16歳以上の方	金
⑪太極舞	16歳以上の方	
⑫ZUMBA	16歳以上の方	土
⑬みんなでインディアカ	16歳以上の方	

福生地域体育館事業

問 ☎ 530・8811

教室名	対象	曜日
①たのしいエアロ	16歳以上の方	火
②骨盤体操		
③ナイトヨガ		
④ストレッチピラティス		
⑤かんたんエクササイズ	中高年	水
⑥美尻筋トレ	16歳以上の方	
⑦椅子ヨガ	40歳以上の方	木
⑧シニアエクササイズ	50歳以上の方	
⑨ズンバ	16歳以上の方	金
⑩金曜卓球倶楽部		
⑪シェイプアップヨガ	中高年	土
⑫さわやか軽スポーツ		
⑬かんたんバンドストレッチ	16歳以上の方	

＜熊川地域体育館・福生地域体育館共通＞ ※予約不要

持 運動できる服装、室内用運動靴(熊川地域体育館は①・⑩、福生地域体育館③・④・⑪は不要)、タオル、飲み物

申 熊川地域体育館 教室開始15分前に熊川地域体育館玄関にお越しください(定員を越えた場合は抽選)。

福生地域体育館 直接、福生地域体育館にお越しください(当日先着順)。