

福生 59th ほたる祭

日時

6月9日 日

午後 3 時 ~ 9 時

※雨天決行、荒天中止

場所

- ホタル観賞会場●
ほたる公園
- イベント会場●
第三中学校校庭
- ケータリングカー出店会場●
せせらぎ通り
(第三中学校裏～福祉センター先)



市長就任あいさつ



福生市長 加藤育男

このたび、引き続き5期目の市政を担わせていただくことになりました。市長としての責任の重さを改めて痛感し、身の引き締まる思いです。

5期目の市政運営にあたりましては、福生市のさらなる発展に向けて、まちの活性化に資する取組として、ほたる祭等観光事業の推進や創業支援の強化、また市民の利便性の向上のために、東福生駅及び熊川駅のバリアフリー化など、各施策を着実に進めるとともに、子育て施策や福祉施策の充実、防災力の強化等を図ります。

そして、福生駅周辺整備につきましては、中心市街地の再生において、大変重要な事業でございますので、持続可能な形で次代につなげていけるよう、引き続きしっかりと対応していく所存です。

市民の皆さんの信頼と期待にお応えすることができるよう、生まれ育った福生のまちを元気にしたいという強い信念を持ち、「人を育み 夢を育む 未来につながるまち ふっさ」の実現に向けて全力投球いたします。

今後とも、市民の皆さんのご協力をお願いいたします。

59th 福生ほたる祭

問 福生ほたる祭実行委員会事務局
(シティセールス推進課内) ☎ 551・1740

日時 6月9日(日)午後3時～9時

場所 ホテル観賞会場 ほたる公園

イベント会場 第三中学校校庭

ケータリングカー出店会場 せせらぎ通り (第三中学校裏～福祉センター先)

今年から
3つの会場
で開催!

交通規制のご案内

会場内は右図の区間で、交通規制がかかります。ご不便をおかけしますが、ご理解、ご協力をお願いします。
規制時間 午後3時～9時30分
他 詳細は、HPからご確認ください。



ホテル観賞会場

ほたる公園では、地元の方々が育てた「ゲンジボタル」が飛び交います。

ぜひ、幻想的な光景をご覧ください。

時 午後7時ごろ～
場 ほたる公園



イベント会場

吹奏楽の演奏やダンスなど、ほたる祭を盛り上げるさまざまなイベントを開催します。

時 午後3時～8時10分(予定)
場 第三中学校校庭
他 詳細は、HPからご確認ください。



ケータリングカー出店会場

福生ドッグを含む22台のケータリングカーがせせらぎ通りに立ち並びます。

時 午後3時30分～8時45分
場 せせらぎ通り (第三中学校裏～福祉センター先)
注 出店時間が変更となる場合があります。



詳細はこちら!

令和6年第2回福生市議会
定例会のお知らせ(予定)



6月4日(火)

6月21日(金)

6月4日(火)～7日(金)

6月11日(火)

6月13日(木)

6月21日(金)

6月21日(金)～7月13日(木)

6月10時～

日程および開会時間は変更となる場合があります。

常任委員会は開会后、現地視察がある場合がありますので、委員会の進行状況等については、議会事務局へお問い合わせください。

議会事務局庶務係 ☎ 551・1523

6月2日(日)～8日(土)は

「危険物安全週間」です



危険物安全週間は、都民の皆さんに身近な危険物の安全な取り扱いに関する知識の普及啓発を目的としています。

▼危険物を安全に

取り扱うポイント

火気の近くでは使用しないようにしましょう。

詰め替えを行う場所では換気を行いましょ。

直射日光が当たる場所に保管することはやめましょ。

市の分別排出ルールや指しに従って、正しい方法で廃棄ましょ。

福生消防署予防課防火
係 ☎ 552・0119

東京都知事選挙のお知らせ



投票日時 7月7日(日)午前7時～午後8時

投票場所 市内各投票所

▼期日前投票(投票日当日、投票所に行けない方)

投票日時 6月21日(金)～7月6日(土)午前8時30分～午後8時

投票場所 市役所1階郵便局側入口付近

持入場整理券または本人確認ができるもの

他 詳細は、6月1日発行の「選挙のお知らせ」をご覧ください。

選挙管理委員会事務局 ☎ 551・1802

マイナンバーカードはお早めにお受け取りください!

マイナンバーカードの交付申請をされた方は、交付通知書が届きましたら、市役所
でマイナンバーカードのお受け取りが可能です。同封の案内をご覧ください。

▼マイナンバー関連業務受付時間

日 月曜日～土曜日午前8時30分～午後5時(水曜日は午後7時まで、土曜日午前11時45分～午後1時を除く)

問 総合窓口課マイナンバー担当 ☎ 551・1595



お知らせ

住宅改修に対する固定資産税減額制度

耐震やバリアフリー、省エネのために住宅を改修した場合、申告により固定資産税を減額できる制度があります。



耐震改修工事をした場合

令和6年中に、現行の耐震基準に適合させるための改修工事が完了し、次のすべての要件を満たす住宅は、工事完了の翌年度の固定資産税が、一戸当たり120㎡相当分までを限度に2分の1(長期優良住宅に認定された場合は3分の2)減額されます。

- 昭和57年1月1日以前に建築された住宅
○現行の耐震基準に適合する改修工事
○費用が50万円超のもの

バリアフリー改修工事をした場合

令和6年中にバリアフリー改修工事が完了し、次のすべての要件を満たす住宅は、工事完了の翌年度の固定資産税が、一戸当たり100㎡を限度に3分の1減額されます。

- 新築された日から10年以上を経過した住宅で、居住部分の割合が2分の1以上のもの(賃貸を除く)
○改修後の住宅の床面積が50㎡以上280㎡以下のもの

- 次のいずれかの方が居住する既存の住宅
・65歳以上の方
・要介護認定または要支援認定を受けている方
・障害のある方(愛の手帳等の交付を受けている方)

○補助金などを除いた自己負担額が合計50万円超のもの

省エネ改修工事をした場合

令和6年中に、現行の省エネ基準に適合させるための改修工事が完了し、次のすべての要件を満たす住宅は、工事完了の翌年度の固定資産税が、一戸当たり120㎡を限度に3分の1(長期優良住宅に認定された場合は3分の2)減額されます。

○平成26年4月1日以前に建築された住宅で、居住部分の割合が2分の1以上であるもの(賃貸を除く)

○改修後の住宅の床面積が50㎡以上280㎡以下のもの

○次のいずれかの工事を行い、補助金などを除いた自己負担額が60万円超のもの

- ・窓の改修工事(必須工事)
・天井、壁、床等の断熱改修工事など

注 いずれの工事も完了後3か月以内に申告が必要です。

他 各種減額措置や申告方法、添付書類等の詳細は、HPをご覧ください。

問 課税課資産税係 ☎ 551・1614



コンビニ交付サービスに関するお知らせ

令和6年度課税(非課税)証明書発行開始日について



市・都民税の令和6年度課税(非課税)証明書の発行開始日は、普通徴収・特別徴収ともに6月6日(木)からとなります。

メンテナンスによる一時停止について

年度更新作業に伴い、証明書等コンビニ交付サービスを次のとおり停止します。ご不便をおかけします。



今年度から、市・都民税・森林環境税(普通徴収)、国民健康保険税の納付書に「eQR」(地方税統一QRコード)が印字されています。

が、ご理解、ご協力をお願いします。
6月5日(水)終日
すべての証明書および本籍地交付利用登録申請
問 総合窓口課 ☎ 551・1595

eQRがついた納付書は、全国の金融機関や、「地方税お支払サイト」でご利用いただけます。
地方税お支払サイト
スマートフォンやパソコンから地方税を納付できるサイトです。サイトにアクセスし、納付書に印字してあるeQRを読み取るか、納付番号を入力して利用します。支払方法としてクレジットカード、インターネット、スマートフォン決済アプリなどが選択できます。
※クレジットカード払いには別途手数料がかかります。

6月の納税のお知らせ
6月は、市・都民税(第1期)の納期です。納期限は7月1日(月)ですので、お忘れのないようご納付ください。口座振替は7月1日(月)です。
問 収納課 ☎ 551・1578



固定資産税に関するお知らせ

新築増築家屋調査のお願い



令和6年中に新築・増築された家屋は、令和7年度から固定資産税・都市計画税が課税されます。課税の根拠となる適正な価格(評価額)を算出するため、家屋の外部および内部の調査を行います。調査をお願いする際には、通知をお送りします。また、新築住宅には固定資産税の減額措置があり、対象となる場合は、家屋調査の際に詳細を説明します。
令和6年中に家屋を取り壊した場合
取り壊した家屋の固定

資産税・都市計画税が令和7年度から課税されなくなりますので、対象家屋の把握のため、ご連絡ください。
令和6年中に家屋の用途が変更になった場合(店舗から住宅等)
令和7年度から課税の計算方法が変わる場合がありますので、ご連絡ください。
問 課税課資産税係 ☎ 551・1614



今年度の年金支給額について



国民年金の老齢基礎年金支給額は、物価・現役世代の賃金水準・少子高齢化等の要素に連動して年度ごとに改定されます。その結果、今年度4月分(6月支払い分)からの年金支給額は、前年度から原則2.7%の増額となります。

また、年金生活者支援給付金の給付基準額については、物価変動に応じて毎年改定を行う仕組みとなっております。今年度は前年度から3.2%の増額となります。具体的金額は、6月上旬に日本年金機構から送付される「年金額改定通知書」でご確認ください。

問 保険年金課保険年金係 ☎ 551・1670、青梅年金事務所 ☎ 0428・303410

ジェネリック医薬品に関するお知らせを発送します



現在服用している新薬からジェネリック医薬品に切り替えた場合、薬代の自己負担額がどのくらい軽減できるか試算した通知書を、設定条件に該当した方を対象に6月下旬に発送します。

通知を受け取られた方は、お薬の切り替えの参考としてご利用ください。
令和7年3月まで各月の下旬に同様の通知を発送する予定です。
問 保険年金課保険年金係 ☎ 551・1640

ハローワーク青梅・出張就職相談のお知らせ
市では、毎月第三水曜日(ハローワーク青梅による出張相談)を行っています。職業相談・職業紹介や、福生市周辺の求人検索が可能です。
6月19日(水)午後1時30分～3時30分
場もくせい会館2階204会議室
※直接お越しください。
問 シティセールス推進課 産業活性化グループ ☎ 551・1699

福生病院企業団 職員募集
職種: 助産師, 看護師
受験資格: 当該資格を有する方、または採用予定日現在、免許を取得する見込みの方
募集人数: 若干名(予定)
試験日: 7月6日(土)
試験方法: エントリーシート、適性検査、個別面接
採用予定日: 令和7年4月1日
※当該資格を有する方は欠員状況により随時採用
注 地方公務員法第16条の欠格条項に該当する方は受験できません。
申 次の書類を受験者本人が持参または郵送(簡易書留)で提出してください。
①福生病院企業団職員採用試験受験申込書(公立福生病院HPからダウン

第22回ふっさ環境フェスティバル ～ふっさまるごとエコタウン～



問 ふっさ環境フェスティバル実行委員会事務局(環境政策課環境政策係)
☎ 551・1718

抽選で素敵な景品をゲット!

開催期間 環境月間の6月中

▼デジタルスタンプラリー

スマホかタブレットがあれば、どなたでも参加できます! 参加には登録が必要です。

すべてのスポットをコンプリートした方には良いことがあるかも! 当選者には7月中に景品を発送します。

詳細は、HPをご覧ください。

景品応募

- スタンプ5個で参加団体賞
- スタンプ8個でC・D・E賞
- スタンプ12個でA・B賞

▼デジタルスタンプラリー景品

A賞(1本)	太陽光パネル充電器 7.5W (Yoik)
B賞(2本)	ショルダーバッグ (THE NORTH FACE)
C賞(2本)	ソーラーカー「ソラえもん号」工作セット
D賞(3本)	マイボトル (REVOMAX)
E賞(3本)	Recycle Teddy (ミッフィー)
参加団体賞(3本)	多満自慢 大吟醸 720ml (石川酒造)
参加団体賞(10本)	青梅産プチぶよトマトを使ったパウンドケーキ6個セット (Mou Mou BEACH CAFE)

▼「私たちの環境配慮」リレー動画をご覧ください

環フェス参加団体による「日ごろ行っている環境配慮を宣言し、環境配慮の大きな環を作る」がコンセプトの動画です。「環境配慮って、何をすれば良いの?」という方、ぜひ参考にしてみてください!



▲ YouTube

▼ハッシュタグキャンペーン

X(旧Twitter) または Instagram で、指定のハッシュタグをつけて日ごろ行っている環境配慮を投稿しよう。

条件

- ①ふっさ環境フェスティバルアカウントをフォロー
- ②「#フッサカンフェス」「#私たちの環境配慮」をつけて、日ごろ行っている環境配慮を投稿(写真、動画付きで投稿すると景品当選確率2倍)



▲ X ▲ Instagram

▼ハッシュタグキャンペーン景品

A賞(2本)	石川応援! 山中塗 夫婦椀
B賞(2本)	エシカルスイーツ「レイヤーチーズケーキ」
C賞(3本)	リユースカップ
D賞(3本)	ソーラーランタン
E賞(5本)	FOOD TEXTILE ソックス (Tabio)
F賞(5本)	Knot Wrap (風呂敷) (LUSH)

福生七夕まつり飾り付け コンクール審査員募集!

5年ぶりに七夕まつりを彩る飾り付けのコンクールを実施します。



審査員としてコンクールに参加してみませんか?
7月19日(金)午後4時～

応募資格 市内在住の15歳以上の方(未成年者は保護者の同意が必要)で、飾り付けコンクール実施日に審査に参加できる方

※飾り付けコンクール参加関係者は除く
定 先着20人
参加特典 謝礼、記念品
申 6月21日(金)までに、電話で福生七夕まつり実行委員会事務局(シテイセールス推進課) 551・1699へ。

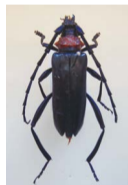
6月15日(土) 午前10時～午後5時(商品が無くなり次第終了)
※小雨決行
場 くるみる ふっさ前庭
共催 福生市農業委員会



「くるみる やさい市」を開催します!

協力 JAにしたま福生支店
出品者 市内農業者
問 福生市観光案内所くるみるふっさ ☎ 530・2341

樹木に産卵し、幼虫が樹木の内部を食い荒らす外来昆虫です。食害により、枯死等の被害が出る恐れがあります。



銀座中央商業会「古着交換会・お中元サマーセール」開催!



銀座中央商業会の店舗で交換券の配布を行い、商店街店舗で使える商品券と古着の交換会を実施します。

▼交換券の配布について

配布期間 6月1日(土)～14日(金)
配布条件 商店街の対象店舗で500円以上の買い物をされた方へ、交換券を1枚配布します。

配布枚数 古着5,000着

交換券の仕様 交換券1枚につき、古着5着を商店街の対象店舗で使える商品券(100円×5枚)と交換できます。

▼古着交換会の開催について

日 6月15日(土)午前10時～午後1時
場 志茂二睦会館(志茂178-2)

注 交換券と古着をご持参ください。
他 詳細は、銀座中央商業会へお問い合わせください。
問 銀座中央商業会(柘植表具店) ☎ 551・0743

クビアカツヤカミキリを見つけたときの対応について

クビアカツヤカミキリは、サクラやウメ、モモなどの

測定場所	熊川1571番地先誘導灯付近		福生市役所屋上	
	測定回数	前年度比	測定回数	前年度比
測定回数	10,852	-2,079	1,435	-824
昼間(午前7時～午後7時)	8,159	-1,707	818	-678
夕刻(午後7時～午後10時)	2,462	-344	612	-133
夜間(午後10時～午前7時)	231	-28	5	-13
最高音圧レベル(デシベル)	121	-1	98	0
時間帯補正等価騒音レベル(デシベル)	63	-2	44	-1

問 環境政策課環境政策係 ☎ 551・1718

特徴
・体長2.5cm～4cm(触角を除く)
・胸部(クビ)が赤色で、体全体は光沢のある黒色
・主にサクラやウメなどのバラ科の樹木に産卵
また、目撃情報の提供もお願いします。

くるみるガイドツアー

福生で天然ほたる観賞の夕べ

自然環境豊かな玉川上水周辺で、天然ゲンジボタルを観賞してみませんか。

ホタルの種類や生態について学んだあと、天然ホタルが飛び交う幻想的な世界へとご案内します。

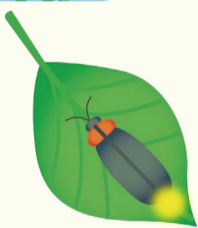
日 ①6月16日(日)②6月22日(土)午後6時30分～8時ごろ※両日とも同じ内容です。

集合場所 当選者のみに連絡します。

定 各日15～20人(申込多数の場合は抽選)

費 300円

持 懐中電灯、虫よけスプレー、飲み物、ごみ袋、筆記用具、(雨天の場合は着替え、雨具)



服装 長袖、長ズボン、薄手のアウター

講 ホテル有識者

注 天然ホテルのため、気象条件によりホテルの飛行が見られない場合がありますので、ご了承ください。

申 ①は6月11日(火)まで、②は6月18日(火)までに、オンライン申請または電話で福生市観光案内所くるみる ふっさ ☎ 530・2341へ。



福生のお寺で! 坐禅 & ヨガ体験

市内最古の臨済宗建長寺派「長徳寺」のご本堂で、坐禅とヨガを体験してみませんか?



ヨガが初めての方でも安心して参加できる、心と体に優しいヨガです。体験後はハーブティを飲んで、境内の日本庭園

散策も楽しむことができます。

日 6月21日(金)午前8時45分～正午

場 臨済宗建長寺派長徳寺

集合場所 当選者のみに連絡します。

行程 長徳寺→ヨガ体験→坐禅体験→参加者との集い(座談会)→長徳寺境内見学

定 15人(申込多数の場合は抽選)

費 1,500円

持 大きめのバスタオルまたはヨガマット、飲み物、タオル

服装 動きやすい服装

講

〈坐禅指導〉甘来道頭氏(長徳寺第22世住職)

〈ヨガインストラクター〉タァ氏(cocoyoga代表)

他 別途200円で、レンタルヨガマットを貸し出しできます。

申 6月16日(日)までに、オンライン申請または電話で福生市観光案内所くるみる ふっさ ☎ 530・2341へ。



6月の環境月間イベント

①環境学習講座「気候変動と熱中症対策」

気象予報士の方が、気候変動による気温上昇に伴って引き起こされる熱中症の症状や対策・予防法などの基礎知識等について講演します。

日 6月15日(土)午後1時30分～3時

場 市民会館3階第4・5集会室

対 市内在住・在勤・在学の中学生以上の方

定 先着30人

講 久保智子氏(気象予報士・一般財団法人日本気象協会)

申 6月14日(金)午後5時までに、直接または電話で、ふっさ環境市民会議事務局(環境政策課環境政策係) ☎551・1718へ。

②身近な環境話題に取り組む市民活動団体の展示会

ふっさ環境市民会議と関連市民団体による、環境話題とその取り組み・活動状況をパネル展示などで紹介します。

また、展示をしてみたい方は、事務局にお知らせください!

日 6月6日(木)～18日(火)市民会館開館時間内

※最終日は午後3時まで

場 市民会館1階展示スペース

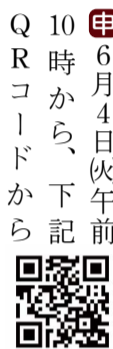
問 ふっさ環境市民会議事務局(環境政策課環境政策係)

☎551・1718



※雨天の場合は、6月29日(土)に順延予定
集合場所 柳山公園(永田橋たもと付近)
持筆記用具、飲み物
服装 長袖、長ズボン、歩きやすい靴

「福生市メディアアラボ」の動画をご覧ください。
問 ごみ総合受付センター ☎552・1621
市民活動ピアセンション内から外へひろがる輪
▼知っていますか SSS福生の活動
導引気功を通して健康と地域づくりの促進活動をしているSSS福生の活動内容を紹介します。
日 6月29日(土)午後2時～4時
場 輝き市民サポートセンター
対 市民活動をしている方、または市民活動に関心のある方
定 先着15人
発表団体 SSS福生
申 6月4日(火)午前10時から、下記QRコードから
YouTubeチャンネル



カワラノギク 保全ボランティア募集

かつて、多摩川の石河原のシンボルだったカワラノギクの保全活動を通じて、多摩川の自然再生に取り組んでいます。今回は、初夏の除草作業を中心に、カワラノギク保全のための環境整備を行います。特別な知識や経験はいりません。他の地域では体験できない保全活動に、ぜひ参加してみませんか。
日 6月22日(土)午前9時30分～正午ごろ
※雨天の場合は、6月29日(土)に順延予定



夏場に、生ごみを置いておくと臭いが気になります。生ごみは、生ごみ袋に入れて燃やしてください。生ごみが多量に腐敗が進み、悪臭の原因になります。悪臭防止のためには、「水切りネットを使用する」、「捨てる前に絞って水気を切る」、「最初から水に濡らさない」などの工夫が有効です。また、ペットボトル水切り器を使えば、簡単に生ごみの水分を減らすことができます。詳細は、市公式YouTubeチャンネル



「福生市メディアアラボ」の動画をご覧ください。
問 ごみ総合受付センター ☎552・1621
市民活動ピアセンション内から外へひろがる輪
▼知っていますか SSS福生の活動
導引気功を通して健康と地域づくりの促進活動をしているSSS福生の活動内容を紹介します。
日 6月29日(土)午後2時～4時
場 輝き市民サポートセンター
対 市民活動をしている方、または市民活動に関心のある方
定 先着15人
発表団体 SSS福生
申 6月4日(火)午前10時から、下記QRコードから
YouTubeチャンネル



無料の住宅リフォーム 工事相談を実施します

メール、電話またはファックスで輝き市民サポートセンター ☎551・0166へ。



無料の住宅リフォーム 工事相談を実施します
リフォームに関するさまざまな相談を無料でお受けします。
リフォームを計画中の方は、この機会にぜひご相談ください。
日 6月21日(金)午後1時30分～5時
※一人あたり30分以内
場 もくせい会館2階204会議室
定 先着5人(予約制)
申 6月3日(月)～13日(木)の間、電話でまちづくり計画課住宅係 ☎551・1961へ。

6月は浸水対策強化月間です

雨期に向かう6月を「浸水対策強化月間」と定め、地域の皆さんに浸水への備えをお願いいたします。
側溝にごみを入れたり、上に物を置いたりしないようお願いします。
なお、東京都水道局HP内の「東京アメッシュ」で降雨情報を閲覧できますので、ご利用ください。



道路通報システムを使って気軽にボランティア活動を!
市内の都道や市道で落下物、施設の破損などがあった場合は、「My City Report(MOR)」という道路通報システムを使って、簡単に通報することができます。
他 アプリを利用するためには事前のダウンロードと利用者登録が必要です。詳細は、HPをご覧ください。
日 6月6日(木)～18日(火)市民会館開館時間内
※最終日は午後3時まで
場 市民会館1階展示スペース
問 ふっさ環境市民会議事務局(環境政策課環境政策係) ☎551・1718



7月の女性等悩みごと相談 羽村市との共同事業
日 場
〈福生市〉10日(水)・24日(水)午前9時～午後1時・市役所1階1番秘書広報課広報広聴係内第1相談室
〈羽村市〉3日(水)・17日(水)・31日(水)午後1時30分～4時30分・羽村市役所1階市民相談室
申 福生市・羽村市在住の女性および性的少数者の方でしたら、どちらの市へも申込みが可能です。予約は、相談日の1か月前から福生市秘書広報課広報広聴係 ☎551・1529、羽村市秘書広報課市民相談係 ☎555・1111(内線541)へ。



西多摩衛生組合 令和5年度ダイオキシン類測定結果

※基準値を下回っています。

採取場所	令和5年							令和6年	
	5月24日	6月23日	7月14日	8月3日	10月13日	11月17日	12月12日	1月11日	3月5日
1号炉	-	0.023	-	-	0.00075	-	-	-	0.019
2号炉	0.013	-	-	0.010	-	-	-	0.0079	-
3号炉	-	-	0.016	-	-	0.021	0.021	-	-

【単位:1ナノグラム(1ng)は、10億分の1グラム】〈採取場所〉各炉煙突排ガス採取口
〈法規制値〉1ng-TEQ/m³N(ダイオキシン類対策特別措置法)
〈公害防止協定制値〉0.05ng-TEQ/m³N

採取場所	令和5年	
	6月22日正午～23日正午	12月11日正午～12日正午
羽村市立羽村第三中学校(屋上)	0.013	0.014
羽村市立松林小学校(屋上)	0.016	0.017
羽村市立あさひ公園(地上)	0.016	0.012
瑞穂町立瑞穂第四小学校(屋上)	0.0099	0.014
瑞穂町富士見公園(地上)	0.015	0.014

【単位:1ピコグラム(1pg)は、1兆分の1グラム】〈環境基準値〉0.6pg-TEQ/m³(ダイオキシン類対策特別措置法)

問 西多摩衛生組合計画管理課 ☎554・2409 HP https://www.nishiei.or.jp

都民住宅(先着順募集) 入居者募集



都民住宅とは、中堅所得者向けの賃貸住宅です。仲介手数料・礼金・更新料は必要ありません。※都営住宅とは異なります。

主な申込資格

- ・都内に居住する成年者であること
- ・同居親族がいること
- ・世帯の所得が所得基準内であること

公社HP(JKKねっと)からお申し込みください。



○申込書に、申込者および同居親族の収入(所得)・勤務先の名称・住所・電話番号の記入が必要です。収入等が分かる書類を持参してください。

申 東京都住宅供給公社都営住宅募集センター(渋谷区神宮前5-53-67コスモス青山3F)へ直接、または東京都住宅供給

○詳細は、お問い合わせください。
問 東京都住宅供給公社都営住宅募集センター ☎03・3498・8894(土・日・祝日を除く)

発達支援に関する講習会

▼保育現場でのインクルーシブ発達を捉えた保育

発達の気になるところについて、具体的な事例をもとに、支援方法や療育支援の大切さを学びます。



加者みなで楽しむことをモットーにしています。前半は「わはは脳トレ」で笑いましょう。後半は語り合いの時間です。ご興味のある方は、気軽にお越しください。



のさまざまな悩みごとについて民生委員・児童委員が応じ、問題解決に努め、安心した生活を送れるよう実施しています。

「いきいき体操教室(第3クール)」参加者募集

楽しく継続できる運動を行い、身体機能を維持していくことを目的とした教室です。



オレンジカフェ出張編

オレンジカフェは、市民の抱える日常生活上

「心配いと相談」をご利用ください

市民の抱える日常生活上

日は休み 中央体育館多目的室

熱中症に気をつけましょう!

～熱中症は昼夜問わず発生します～

▼熱中症とは

人間の身体には、体温調節機能が備わっています。しかし、気温や湿度が高い、風が弱い、日差しが強いなどの環境下で体温調節機能に乱れが生じ、体内の水分やナトリウムのバランスが崩れ、さまざまな障害が起きることがあります。これを熱中症と言います。

高齢者や乳幼児は特に暑さに弱く、熱中症にかかりやすいため、注意が必要です。

▼熱中症の症状

めまい、吐き気、ズキンズキンとする頭痛、皮膚が赤く・熱く・乾いている状態、汗をかかない、極端に高い体温、意識の混濁や消失などがあります。こうした症状は、進行すると死に至ることもあります。

▼熱中症の応急手当

涼しい場所に移動し、衣服を緩め、安静にしながら脇の下・太ももの付け根などを冷やし、飲めるようであれば水分を少しずつ頻回にとりましょう。それでも症状の改善がない場合や、自力で水分が飲めない場合は、救急車を呼びましょう。

▼熱中症の予防法

- ①暑さを避ける(猛暑日はできる限り外出を控えましょう。)
- ②こまめに水分・塩分を補給する
- ③風通しを良くする(冷房や扇風機を活用しましょう。)

問 保健センター ☎ 552・0061



対 市内在住・在勤・在学の高校生以上の方

場 福祉センター2階学習集

定 6月22日(土)午後2時

申 6月1日(土)～9月30日(月)

対 市内在住の60歳以上(令和6年4月1日現在)の男性を対象に、前立腺がん検診を実施します。

申 6月5日(水)から、直接または電話で社会福祉協議会総合運営課管理係 ☎ 552・2121へ。

対 市内在住の60歳以上の方

場 福祉センター2階研修室

定 6月19日(水)までに、直接中央体育館、または電話で福生市スポーツ協会 ☎ 551・0211へ。

対 市内在住の60歳以上の方

場 福祉センター2階研修室

定 6月24日(月)午後1時～午後4時

対 市内在住の60歳以上の方

場 福祉センター2階研修室

定 6月5日(水)から、直接または電話で社会福祉協議会総合運営課管理係 ☎ 552・2121へ。

対 市内在住の60歳以上の方

場 福祉センター2階研修室

定 6月5日(水)から、直接または電話で社会福祉協議会総合運営課管理係 ☎ 552・2121へ。

対 市内在住の60歳以上の方

場 福祉センター2階研修室

定 6月5日(水)から、直接または電話で社会福祉協議会総合運営課管理係 ☎ 552・2121へ。

対 市内在住の60歳以上の方

場 福祉センター2階研修室

定 6月5日(水)から、直接または電話で社会福祉協議会総合運営課管理係 ☎ 552・2121へ。

対 市内在住の60歳以上の方

場 福祉センター2階研修室

定 6月5日(水)から、直接または電話で社会福祉協議会総合運営課管理係 ☎ 552・2121へ。

対 市内在住の60歳以上の方

場 福祉センター2階研修室

定 6月5日(水)から、直接または電話で社会福祉協議会総合運営課管理係 ☎ 552・2121へ。

対 市内在住の60歳以上の方

場 福祉センター2階研修室

定 6月5日(水)から、直接または電話で社会福祉協議会総合運営課管理係 ☎ 552・2121へ。

対 市内在住の60歳以上の方

場 福祉センター2階研修室

定 6月5日(水)から、直接または電話で社会福祉協議会総合運営課管理係 ☎ 552・2121へ。

対 市内在住の60歳以上の方

場 福祉センター2階研修室

定 6月5日(水)から、直接または電話で社会福祉協議会総合運営課管理係 ☎ 552・2121へ。

対 市内在住の60歳以上の方

場 福祉センター2階研修室

定 6月5日(水)から、直接または電話で社会福祉協議会総合運営課管理係 ☎ 552・2121へ。

対 市内在住の60歳以上の方

場 福祉センター2階研修室

定 6月5日(水)から、直接または電話で社会福祉協議会総合運営課管理係 ☎ 552・2121へ。

対 市内在住の60歳以上の方

場 福祉センター2階研修室

定 6月5日(水)から、直接または電話で社会福祉協議会総合運営課管理係 ☎ 552・2121へ。

対 市内在住の60歳以上の方

場 福祉センター2階研修室

定 6月5日(水)から、直接または電話で社会福祉協議会総合運営課管理係 ☎ 552・2121へ。

対 市内在住の60歳以上の方

場 福祉センター2階研修室

定 6月5日(水)から、直接または電話で社会福祉協議会総合運営課管理係 ☎ 552・2121へ。

対 市内在住の60歳以上の方

場 福祉センター2階研修室

定 6月5日(水)から、直接または電話で社会福祉協議会総合運営課管理係 ☎ 552・2121へ。

対 市内在住の60歳以上の方

場 福祉センター2階研修室

定 6月5日(水)から、直接または電話で社会福祉協議会総合運営課管理係 ☎ 552・2121へ。

対 市内在住の60歳以上の方

場 福祉センター2階研修室

定 6月5日(水)から、直接または電話で社会福祉協議会総合運営課管理係 ☎ 552・2121へ。

低所得世帯支援給付金のお知らせ

物価高騰の影響を受けやすい低所得世帯に対し給付金を支給します。

給付額 1世帯あたり10万円(同一世帯に18歳以下の児童がいる場合、対象児童1人当たり5万円が加算されます)

対 令和6年6月3日現在、福生市に住民登録があり、次のいずれかの要件を満たしている世帯

- ・令和6年度に新たに住民税非課税となった世帯
- ・令和6年度に新たに住民税均等割のみ課税となった世帯

※令和5年度に住民税非課税世帯物価高騰支援給付金(追加支給分)(7万円)または住民税均等割のみ課税世帯支援給付金(10万円)の対象だった世帯を除く

▼案内通知と申請書の送付について

対 と想定される世帯の世帯主に、給付金に関する

通知と申請書を発送します。

※申請書はHPからもダウンロードすることができます。



▼申請について

給付金の支給を受けるには、申請が必要です。対 をご確認のうえ、申請書を提出してください。

申請期間 6月17日(月)～9月30日(月)(消印有効)

提出先 市役所1階北口玄関前調整給付金等受付窓口

▼給付金受付窓口を開設しています(予約優先)

日 月～土曜日午前8時30分～午後5時15分(祝日を除く。水曜日は午後8時まで)

場 市役所1階北口玄関前(郵便局側)付近

問 福生市調整給付金等コールセンター

☎ 0570・051777 ※有料ダイヤル



往復はがきの書き方

申 6月15日(土)までに、オンライン申請(6月15日(土)午後10時まで)または、往復はがき(当日消印有効)でお申し込みください。

申 6月15日(土)までに、オンライン申請(6月15日(土)午後10時まで)または、往復はがき(当日消印有効)でお申し込みください。

申 6月15日(土)までに、オンライン申請(6月15日(土)午後10時まで)または、往復はがき(当日消印有効)でお申し込みください。

申 6月15日(土)までに、オンライン申請(6月15日(土)午後10時まで)または、往復はがき(当日消印有効)でお申し込みください。

申 6月15日(土)までに、オンライン申請(6月15日(土)午後10時まで)または、往復はがき(当日消印有効)でお申し込みください。

申 6月15日(土)までに、オンライン申請(6月15日(土)午後10時まで)または、往復はがき(当日消印有効)でお申し込みください。

申 6月15日(土)までに、オンライン申請(6月15日(土)午後10時まで)または、往復はがき(当日消印有効)でお申し込みください。

申 6月15日(土)までに、オンライン申請(6月15日(土)午後10時まで)または、往復はがき(当日消印有効)でお申し込みください。

申 6月15日(土)までに、オンライン申請(6月15日(土)午後10時まで)または、往復はがき(当日消印有効)でお申し込みください。

申 6月15日(土)までに、オンライン申請(6月15日(土)午後10時まで)または、往復はがき(当日消印有効)でお申し込みください。

申 6月15日(土)までに、オンライン申請(6月15日(土)午後10時まで)または、往復はがき(当日消印有効)でお申し込みください。

申 6月15日(土)までに、オンライン申請(6月15日(土)午後10時まで)または、往復はがき(当日消印有効)でお申し込みください。

申 6月15日(土)までに、オンライン申請(6月15日(土)午後10時まで)または、往復はがき(当日消印有効)でお申し込みください。

申 6月15日(土)までに、オンライン申請(6月15日(土)午後10時まで)または、往復はがき(当日消印有効)でお申し込みください。

申 6月15日(土)までに、オンライン申請(6月15日(土)午後10時まで)または、往復はがき(当日消印有効)でお申し込みください。

申 6月15日(土)までに、オンライン申請(6月15日(土)午後10時まで)または、往復はがき(当日消印有効)でお申し込みください。

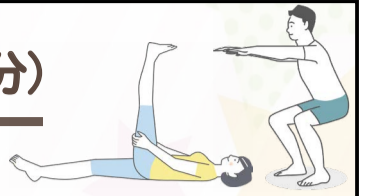
申 6月15日(土)までに、オンライン申請(6月15日(土)午後10時まで)または、往復はがき(当日消印有効)でお申し込みください。

申 6月15日(土)までに、オンライン申請(6月15日(土)午後10時まで)または、往復はがき(当日消印有効)でお申し込みください。

申 6月15日(土)までに、オンライン申請(6月15日(土)午後10時まで)または、往復はがき(当日消印有効)でお申し込みください。



市内体育館教室一覧(7月~9月分)



※各教室の参加費や開催日時等については、各体育館HPで確認または電話でお問い合わせください。
各体育館や市内公共施設では、一覧表をご確認いただけます。

▼中央体育館教室一覧 中央体育館 ☎ 552・5511

教室名	対象	曜日	
①火曜モーニングエアロ (6回)	18歳以上の方	火	
②シニア健康体操 (6回)	50歳以上の方		
③火曜健康ストレッチ (6回)	18歳以上の方		
④ナイトストレッチ (6回)			
⑤火曜ヨガ (9回)			
⑥水曜 ZUMBA (12回)	水		
⑦リラクセスストレッチ (9回)			
⑧ナイトヨガ (13回)			
⑨若草健康体操 (12回)	60歳以上の方	木	
⑩ジュニアダンス木曜クラス (8回)	市内在住・在学の小学生		
⑪ナイト ZUMBA (8回)	18歳以上の方		
⑫ボディメイクエアロ (8回)			
⑬金曜ヨガ (13回)			
⑭金曜 ZUMBA (9回)			
⑮金曜バランスボールエクササイズ (8回)			
⑯初心者エアロ (8回)			
⑰金曜健康ストレッチ (8回)			
⑱美ボディコントロール (8回)			
⑲キッズ体操3 (6回)		市内在住・在園の年少児	木
⑳キッズ体操4 (6回)		市内在住・在園の年中児	土
㉑キッズ体操5 (6回)	市内在住・在園の年長児		

▼熊川地域体育館教室一覧 熊川地域体育館 ☎ 552・1980

教室名	対象	曜日
①フラダンス (11回)	16歳以上の方	火
②やさしいピラティス (12回)		
③コリオスパイラル (12回)		
④初めてのバスケット (12回)	小学1~3年生	水
⑤ジュニアバスケット初級 (12回)	小学3~6年生	
⑥ジュニアバスケット (12回)		
⑦ジュニアフリースタイルHIPHOP (11回)	年中児~小学6年生	木
⑧ナイトピラティス (12回)	16歳以上の方	
⑨すこやかキッズ幼児 (12回)	年中児~年長児	
⑩すこやかキッズ児童 (12回)	年長児~小学3年生	金
⑪リラクセスヨガ (13回)	16歳以上の方	

▼福生地域体育館教室一覧 福生地域体育館 ☎ 530・8811

教室名	対象	曜日
①フラダンス (8回)	16歳以上の方	月
②シニアのための元気アップ体操 (10回)	65歳以上の方	火
③ナイトピラティス (12回)	16歳以上の方	金
④キッズHIPHOP ① (13回)	年長児~小学2年生	土
⑤キッズHIPHOP ② (13回)	小学3~6年生	

＜熊川地域体育館・福生地域体育館共通＞

持 運動できる服装、室内用運動靴(熊川地域体育館①・②・⑧・⑩、福生地域体育館③は不要)、タオル、飲み物

申 6月15日(土)(必着)までに、各地域体育館窓口(要返信用はがき)、各地域体育館HPまたは往復はがきに、教室名・住所・氏名(ふりがな)・生年月日(学年)・電話番号・緊急連絡先・返信用宛名を記入し、〒197-0003 福生市熊川 380-7 熊川地域体育館教室係または〒197-0013 福生市武蔵野台 1-8-7 福生地域体育館教室係へ(申込多数の場合は抽選)

他 詳細は、各体育館HPをご覧ください。

持 運動できる服装、室内用運動靴(③・④・⑤・⑦・⑧・⑬・⑰は不要)、タオル、飲み物

申 6月14日(金)(当日消印有効)までに、中央体育館窓口(休館日を除く)、オンライン申請(6月14日(金)午後10時まで)、または往復はがきに、教室名・氏名(ふりがな)・保護者氏名(⑩・⑱・㉑のみ)・生年月日・住所・電話番号・返信用宛名を記入し、〒197-0005 福生市北田園 2-9-1 中央体育館へ(申込多数の場合は抽選)

他 詳細は、福生市スポーツ協会HPをご覧ください。

福生市スポーツ協会HPはこちら



熊川地域体育館HPはこちら



福生地域体育館HPはこちら



市では、乳幼児でも気軽に参加できる「プレイパーク」を開催します！

③マル乳医療証・マル子医療証・マル青医療証

一部の方を除き、所得などが公簿等で確認できる方は、マル乳・マル子・マル青医療証の現況届(更新の手続き)が省略となり、対象年齢の間は更新の確認を市で行います。

①児童手当

提出が必須な方には、5月末に現況届の用紙をお送りしました。

②児童育成手当

受給者の方には、5月末に現況届の用紙をお送りしました。

③マル乳医療証・マル子医療証・マル青医療証

一部の方を除き、所得などが公簿等で確認できる方は、マル乳・マル子・マル青医療証の現況届(更新の手続き)が省略となり、対象年齢の間は更新の確認を市で行います。



現況届の提出について

提出が必須な方には、5月末に現況届の用紙をお送りしました。

児童手当の現況届について

市では、寄附の申し出をお受けしています。詳細は、お問い合わせください。

児童手当の現況届について

市では、寄附の申し出をお受けしています。詳細は、お問い合わせください。

継続認定された方には、10月1日(火)から有効の医療証を9月下旬にお送りします。

現況届が必要となる方には、5月末に現況届の用紙をお送りしました。

①~③共通

現況届が必要となる方は必要書類および内容を確認のうえ、期限までに提出してください。

提出期間 6月29日(土)まで

オンラインで提出できます

マイナンバーカードを利用して、国が運営する「マイナポータル」内の「ぴったりサービス」から、児童手当の現況届の電子申請ができます。地域検索で福生市を検索して手続きを進めてください。

ご利用には、マイナンバーカードとパソコン、ICカードリーダーまたはマイナンバーカード対応スマートフォン等が必要です。

児童手当の寄附について

市では、寄附の申し出をお受けしています。詳細は、お問い合わせください。

児童育成手当

受給者の方には、5月末に現況届の用紙をお送りしました。



6月の児童館で遊ぼう!

6月の事業開催日は、児童館HPに掲載しています。詳細は、QRコードからご覧ください。



熊川児童館 ☎ 539・1515、田園児童館 ☎ 552・3133、武蔵野台児童館 ☎ 553・8822

郷土資料室からのお知らせ

郷土資料室古文書学習会(実践編)「日記に学ぶ福生の歴史」(第十三期)参加者募集

古文書学習会の実践編として、福生市に伝わる江戸時代の名主の日記をくずし字から読み解き、福生の歴史を学びます。

6月15日(土)、7月6日(土)、8月3日(土)午後2時~3時30分

中央図書館2階会議室

対古文書の読み方の基礎を習ったことのある方

定先着10人程度

講師 日野さよ子氏(福生古文書研究会会長、元文化財総合調査員)

6月5日(水)午前10時から、直接または電話で郷土資料室 ☎ 530・1120へ。

小学生わくわく土曜日

草遊び バッタカタツムリ

シュロの葉でバッタやカタツムリを作ってみましょう。

6月15日(土) 午前10時~午後3時(正午~午後1時を除く)

郷土資料室

※直接お越しください。

対小学生(就学前児童は要保護者同伴)

郷土資料室 ☎ 530・1120





発行：福生市／編集：企画財政部秘書広報課／〒197-8501 福生市本町5-8042-5511 511-1511(市役所代表)／毎月1日・15日発行

市内屋外スポーツ施設 休場のお知らせ

☎ スポーツ推進課 ☎ 552・5511

市内スポーツ施設ではメンテナンスや工事等を実施するため、次の施設は工事期間中利用できません。

ご迷惑をおかけしますが、ご理解、ご協力をお願いします。

▼福東テニスコートの人工芝改修工事

テニスコートの老朽化に伴い、人工芝改修工事を実施しています。

☎ 9月末まで(予定)
※詳細は、HPをご確認ください。

☎ 本工事は、スポーツ振興くじ

助成金を活用して行います。

▼S&Dフィールド福生の人工芝散水設備メンテナンス

S&Dフィールド福生(市営競技場)の人工芝散水設備の定期メンテナンス実施します。

☎ 6月18日(火)～20日(木)
※早期終了の場合や雨天順延の場合は開放します。

☎ 他テニスコートは利用できます。

▼停電を伴う電気設備の定期点検

S&Dフィールド福生(市営競技場)と福生野球場では、次のとお

り停電を伴う電気設備の定期点検を行います。

☎ S&Dフィールド福生(市営競技場)

6月25日(火)午前9時～正午
☎ 福生野球場 6月26日(水)午前9時～正午

※作業状況により、終了時間が前後する場合があります。

☎ 点検時間中は、施設の使用ができません。また、管理棟での予約申請および電話での対応もできません。



目 種
6月14日(金)午後1時30分

社 講
熊川地域体育館 ☎ 552・1980

ポッチャやシッテイングバレー(風船バレー)等の競技を気軽に楽しめる教室です。障害の有無に関係なく一緒に身体を動かしてみませんか？



障害のある方もない方も！
「パラスポーツ体験教室」

室 講
熊川地域体育館第1体育室
2時30分

夏にぴったりの楽器、オーシャンドラムを作りましょう。波の音が聞こえる不思議な楽器です！

☎ 8月4日(日)午前10時30分～午後0時30分
☎ 市民会館第3集会室
☎ 対4歳～小学3年生(要保護者同伴)
☎ 定15人(申込多数の場合は抽選)
☎ 費1,000円(材料費込)
☎ 持汚れてもいい服装



募集
▼夏休み子ども企画「夏にぴったりの楽器をつくろう」
♪ワークショップ参加者

場 日
市民会館小ホール(つっじホール)
7月10日(水)午後0時30分～3時(1時開場)

費 1,000円(全席自由)
出演 瀧川鯉丸、春風亭昇吾、三遊亭兼太郎



市民会館からのお知らせ
▼福生若手落語会其の三

「推し」の落語家を見てきてみてください。
☎ 7月10日(水)午後0時30分～3時(1時開場)

場 日
市民会館小ホール(つっじホール)
7月10日(水)午後0時30分～3時(1時開場)

歌謡曲やクラシックなど、聞きなじみのある曲を中心とした、小編成の管楽器によるアンサンブル・コンサートを開催します。生演奏による音楽鑑賞を気軽に楽しんでみませんか。

場 日
市民会館小ホール(つっじホール)
7月10日(水)午後0時30分～3時(1時開場)

歌謡曲やクラシックなど、聞きなじみのある曲を中心とした、小編成の管楽器によるアンサンブル・コンサートを開催します。生演奏による音楽鑑賞を気軽に楽しんでみませんか。

場 日
市民会館小ホール(つっじホール)
7月10日(水)午後0時30分～3時(1時開場)

齊藤珠希氏(パーカッションニスト)を講師として、7月15日(祝)必着までに、申込書(市民会館で配布または市民会館HPからダウンロード)を記入のうえ、メール(info@tusa-shiminkaikan)または直接、市民会館 ☎ 552・1711へ。

「市民企画講座」準備会
皆さんの「知りたい」、学びたいことを、毎月1日・15日発行の間に、直接または電話で

講座終了後は、読書の楽しさを伝える活動を予定しています。

読書リーダー養成講座参加者募集について

場 日
市民会館白梅分館
6月23日(日)午後2時～3時

場 日
市民会館白梅分館
6月23日(日)午後2時～3時

場 日
市民会館白梅分館
6月23日(日)午後2時～3時

場 日
市民会館白梅分館
6月23日(日)午後2時～3時

Oh! My Baby!!

自慢のお子さんを広報ふっさで紹介しましょう！

ちとせ 千歳ちゃん、たまき 珠希ちゃん
2024年4月4日生まれ

まなかちゃん
2023年8月16日生まれ

あらん 亜蘭ちゃん
2024年4月9日生まれ

そらちゃん
2022年10月22日生まれ

れんちゃん
2022年12月13日生まれ

ちかけ 千景ちゃん
2024年3月22日生まれ

～QRコードから簡単応募～
次号掲載のお子さん大募集！

対象 2022年7月以降に誕生した市内在住のお子さん
掲載号 広報ふっさ7月1日号
(応募締切は6月9日(日)午後5時)

編集 5年ぶりの開催となる「福生ほたる祭」。今年は3つの会場でホテル観賞や各種イベント、キッチンカーの出店などさまざまな企画を実施します。さら今年から新たに「福生ほたる祭実行委員会」が設立され、福生の祭りが一層賑やかになること間違いなし！初夏を知らせるほたるの幻想的な輝きをぜひご覧ください。