

広報 **ふっさ**

市の木・もくせい

令和4年
12月15日
No. 1109

福生のお店を応援キャンペーン実施中!

キャッシュレス決済で12月31日(日)まで

最大**30%**のポイント等が戻ってくる!

詳細はこちら



PayPay d払い auPAY



今号の主な記事

1~5面特集「つながる、ひろがる多文化共生」 6面新型コロナワクチン接種について 7面年末年始における市役所などの休業期間
9面輝くふっさっ子たちの姿をご覧ください! 10面子どもたちの作品展を開催します! 11面成人式を開催します! 12面保健ガイド

特集

つながる、ひろがる 多文化共生



問合せ

〈企画・発行〉秘書広報課広報広聴係 ☎ 551・1529

〈多文化共生事業について〉協働推進課 ☎ 551・1590

外国人支援を行う、市内の「YSCグローバル・スクール」のあるクラスの一風景。さまざまな国籍の学生が教室に集まり、日本語を勉強しています。

← 新型コロナワクチン接種は6面へ

多言語対応の「広報プラス」は
こちらから!



再生紙を使用しています。



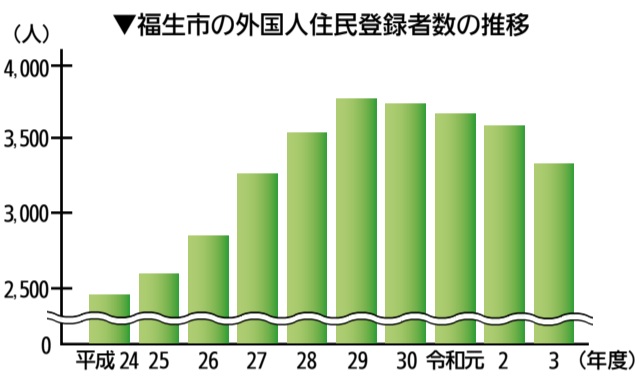


特集 つながる、ひろがる 多文化共生

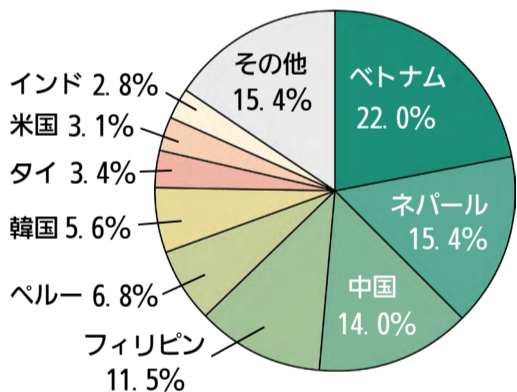
多文化共生とは、「国籍や民族などの異なる人々が、互いの文化的ちがいを認め合い、対等な関係を築こうとしながら、地域社会の構成員としてともに生きていくこと」です。

都内26市で外国人比率が最も高い福生市

まちの中や学校、職場などで、外国人を見かけることは日常の光景となりました。福生市には、人口の約6%に当たる、3,301人の外国人が暮らしています（令和4年3月31日現在）。約17人に1人は外国人です。その人口はこの10年間で増えており、外国人比率は都内26市の中で1位です。



▼福生市の外国人住民登録者の国籍割合 (令和4年3月31日現在)



また、ベトナムやネパール、中国などのアジア国を中心に、国籍も多様になり、現在約60か国の国籍・地域の方が住んでいます。

日本人も外国人も「誰もが暮らしやすいまち」を目指して

たくさん外国人が暮らす福生市。一方で、「外国人を見かけることはあっても、話したことはない」という方も多いのではないのでしょうか。そのことから、外国人住民が抱える生活上の問題が、他人ごととして捉えられてしまったり、お互いのイメージに誤解を生んでしまっている現状があります。

本特集のテーマは「多文化共生」。外国人の生活に関する実態や課題、市の取り組みなどを紹介します。ぜひこの機会に、日本人も外国人も「誰もが暮らしやすいまち」について、私たちができることを一緒に考えてみませんか？

「ことば」が同じだったなら

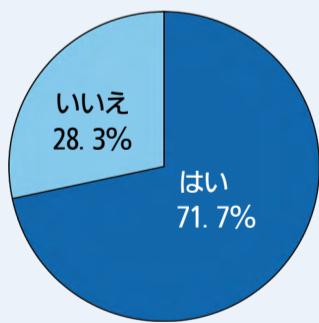
外国人住民の日本で一番の困りごとは「ことば」

「正しい」情報を外国人住民に伝えるためには

日本人と外国人が共生するうえで、最も問題となるのが「ことば」。

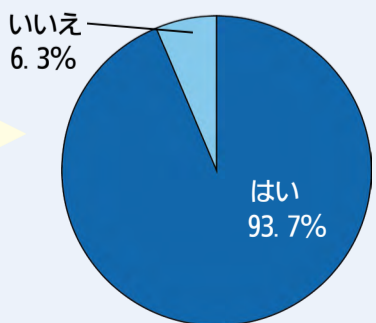
一般財団法人東京都つながり創生財団が外国人住民に対して行った調査によると、約70%の外国人は「日本人が話す日本語は難しい」と回答しており（図1）、また、90%以上の外国人が「日本語の書類が難しく読んで読めなかったことがある」と回答しています（図2）。

【図1】日本人が話す日本語は難しいと思うか



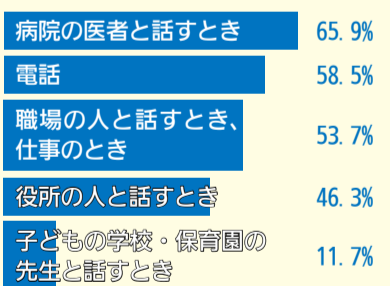
外国人住民が「医療」、「職場」、「学校」など、日常生活のさまざまな場面において、日本語の情報が理解できずに困っているということが分かります。

【図2】日本語の書類が難しく読めなかったことはあるか

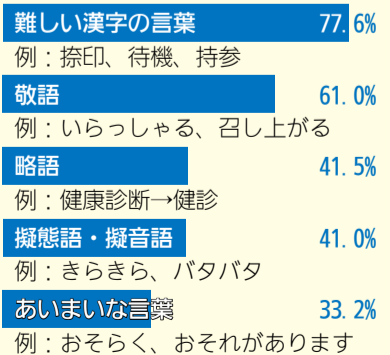


しかし、情報を伝える側が、日本語を誤って解釈してしまうと、間違った情報が外国人コミュニティに広まってしまふことがあります。外国人住民に正しい情報を正確に伝えることは、公的機関や地域における課題の一つです。

日本人の話す日本語が分からなくて困る場面 (複数回答可)



日本語を読むとき難しいと思うこと (複数回答可)



引用：一般財団法人東京都つながり創生財団「やさしい日本語を活用した在住外国人への情報伝達に関する調査」（令和4年2～3月）

(※) 参考：ふっさ・はむら多文化共生事業協議会「福生市・羽村市多文化共生実態調査」



特別な存在ではなく、「一緒に進む仲間」として支えていきたい。

文部科学省の調査（※）によると、公立学校における日本語指導が必要な児童生徒数はおよそ58,000人と言われています。

福生市に本部を構えるNPO法人青少年自立援助センターが運営する「YSCグローバル・スクール」では、海外につながりを持つ子どもや若者への日本語学習、教科学習支援や就学・高校進学支援などを行っています。今回、YSCグローバル・スクールの統括コーディネーターであるピッチフォード理絵さんにお話を伺いました。

（※）参考：「日本語指導が必要な児童生徒の受入状況等に関する調査（令和3年度）」



YSCグローバル・スクール
統括コーディネーター
ピッチフォード理絵さん

Profile
2010年のYSCグローバル・スクール立ち上げ時から海外につながりを持つ子どもや若者の支援活動に携わる。

-YSCグローバル・スクールとお仕事について教えてください

現在、地方からのオンライン受講も含めて、全体で約200人の「海外につながりを持つ子ども」たちが日本語や教科学習に取り組んでいます。平日の午前9時～午後7時の時間帯に、小学1年生から18歳くらいまでの子どもが、日本語学習支援や進学支援などそれぞれのクラスに通っています。

私は「多文化コーディネーター」の統括役として、外国人保護者と学校との間を取り持ち、学校の先生と連携をしたりなど、「授業をする以外のすべてのこと」を日々行っています。

-「海外につながりを持つ子ども」とはどのような子どもですか？

基本的には国籍に関わらず、両親またはどちらかが外国出身者である子どもや若者のことを言います。その中には、例えば片言の日本語しか話せない外国人のシングルマザーのもとで育った、日本国籍の子どもなども含まれます。親から言語的なサポートがないので、お話はできても、学校の勉強についていくのが難しいという子どもはたくさんいます。

-海外につながりを持つ子どもたちが日本語でつまづくところは？

話すことよりも一番難しいのは「文字」。必死の思いでひらがなを覚えたと思ったらカタカナ、そして漢字も覚えられないので苦労しています。あとはおしゃべりの日本語ではなく、学校で使う日本語が難しい。算数で計算はできても文章題になると手が出ません。日本語は会話と読み書きの差が大きいので、子どもたちは苦労します。

小学校の勉強がようやくできるようになったのに、中学校に入ったら英語も習わなければならない。「日本語を学ぶだけ」ではなく、「日本語で次のことを学ばなければならない」というのが、子どもたちは本当に大変だと思いますね。

-日本にしかルーツを持たない私たちにできることは何ですか？

海外にルーツがあることは、日本社会だととても目立ちやすい「違う点」に見られてしまいますが、それを過大に特別視しないこと。あとは普段の言動を気にかけることです。例えばマイクロアグレッション（何気ない日常で言動に現れる偏見や差別）。外国人に対して、「納豆食べられるの?」、「日本語上手だね」とか、別に悪気はなく、逆に良かれと思って言ったことが「やっぱり自分は外国人扱いされているんだ」と、言われる側は傷つくんです。

-最後に、福生に住む日本人の方へメッセージをお願いします

福生は、まちの中にいろいろな人がいることに大人も子どももある程度慣れていて、それを特別視しない雰囲気があることが良さだと思っています。それでもやはりマイクロアグレッションなどが起きてしまうので、一人ひとりがあと一歩、良かれと思っている言動などを見直してみるとか、外国人に対する偏見を捨てて見方を変えたりできると、共生社会の実現に向けてもっと良い方向に進むことができるまちだと思います。


私たちも外国人も、ずっとこの先も同じまちで生活していくので、特別な存在ではなく、「一緒に進む仲間」という風に捉えて、お互いに支え合いながら暮らしていければいいなと思います。

～外国人住民にも分かりやすい行政サービスの案内を目指して～

市からのお知らせが、多言語で読めます


広報プラス

広報ふっさの記事を、約100言語に翻訳することができます。また、やさしい日本語への変換や、漢字にひらがなを表記することもできます。日本語音声読み上げ機能もあります。



福生市LINE公式アカウント

「住民登録・各種証明」・「子育て」・「災害対策・防災」などのカテゴリがあり、行政サービスをチャットボット形式でお答えします。日本語のほかに英語・中国語（簡体字）・ベトナム語に設定できます。



相手を知る、ということ

違いを受け入れられる、思いやりのある社会を目指して

外国人もまちにすることが当たり前となった福生。しかし、文化や習慣などが違う日本人と外国人が同じ地域で暮らしていると、お互いにいろいろな悩みが生まれることもあります。文化の違いを乗り越え、さまざまな国籍の住民と一緒に生活していくための第一歩、それは「相手を知ること」。今回、約500人の外国人の進学・就職支援を行う、市内の日本語学校「新日本学院」の学校長・中島崇さんにお話を伺いました。



新日本学院 学校長 中島 崇さん

Profile

2004年から日本語教師として働き始め、2009年より新日本学院で勤務。現在は校長を務める。

文化の違いから生じる日本人と外国人の隔たり

私は2009年から新日本学院で働いていますが、当時は日本の文化・習慣の違いから生じるトラブルの対応が大変でした。「外国人がうるさい声で喋っている」、「ごみの分別をしない」などといった苦情が、日本人住民からこの学校に多く入りました。本当はその場にいたときに直接、「それは駄目ですよ」と教えてあげないと外国人の方も分からないのですが、日本人の方から「外国人は何かを考えているか分からないから、近寄りたくない」などと実

際に言われたことがあり、同じ日本人として理解できるところもあるので、なかなか難しい壁があると感じました。ごみの出し方など、自分の国では普通だったことが日本ではルールが厳しいということが多いので、すぐに生活習慣を変えるのは難しい面がありますね。ですが、学生は指導などを通して、頑張る日本のルールに適応しようと努力をしています。

「相手を知ること」が共生社会を進めるきっかけに

ここ数年、近隣の中学校・高校から職場体験を受け入れていて、外国人を相手に

授業をしてもらっています。今年来てもらった中学生は、最初は接し方に戸惑っていましたが、次第に「こういう言葉を使うと伝わらない」とか、相手のことを見て、考えて授業をしようとしていたんですよね。体験後、中学生たちが「外国人の方は明るくて親しみやすかったです」、「相手に思いを伝える方法を学びました」と言っていたのが印象的でした。このように、「相手を知ること」は共生社会を目指すうえで非常に大切です。

日本人同士でも育ってきた環境が違えば、考え方も違います。私は広島県出身ですが、「やっぱり東京の人は違うな」と思うこともあるので。東京の人、広島の人とひとくくりにはされると嫌な方もいますよね。日本人も外国人も同じだと思います。「人は誰しも違いがあり、一緒ではない」ということを受け入れ、相手を思いやる気持ちで一人ひとりが持ってくれたら嬉しいです。

Voice あなたのこと、教えてください！

福生で暮らす外国人の方と新日本学院の職員さんに、生活のことやこれから頑張りたいことなどをインタビューしました！

エンジニアになるために、日々勉強中！

去年の4月に、モンゴルから日本に来ました。昔から日本の文化やアニメに興味があり、日本に行くことは高校生のときからの夢でした。日本語は、尊敬語と謙譲語の使い方が難しいですね。趣味はダンスと、音楽を聴くこと、絵を描くことです。福生市は多摩川がきれいだと聞き、今度見に行こうと思っています。将来は、メカニックエンジニアとして、就職したいです。



モンゴル出身 26歳
ムンフバートル
ムンフビルグーンさん

大好きな日本で介護福祉士になりたい！

日本で働いていたことがあり、日本の便利さなどが大好きで、住み続けたいと思い、今年の7月にベトナムから来ました。ベトナムは涼しいですが、日本はとても寒いですね。時間があるときは、ドラマを見ながら日本語を勉強しています。日本のドラマは「花より男子」が好きです。今はアルバイトをしながら日本語を学んでいます。来年は専門学校に進学し、介護福祉士の資格を取りたいです。



ベトナム出身 35歳
グエン ティ
ゴック タオさん

生徒から信頼される職員を目指します！

6歳の時にお父さんの仕事の関係で、家族で日本に来ました。最初日本に来たときは、玄関の扉をどの家も閉めていることに驚きました！ベトナムは玄関を開放的にしているので。私は、看護師として働いていましたが、今年の10月から新日本学院で事務の仕事をしています。生徒とは、困ったときには私のことを一番に思い浮かべてもらえるくらいの信頼関係を築いていきたいですね。



ベトナム出身 23歳
グエン ティ
ゴック ニイさん

外国人の生活を動画で紹介・支援します

福生市と羽村市が設置する「ふっさ・はむら多文化共生事業協議会」が作成した、多文化共生に関する動画（日本人向け、外国人向けの2種類）を福生市公式YouTubeチャンネル「福生市メディアラボ」で公開しています。



日本人の方へ わたしたちの毎日～福生の外国人インタビュー～

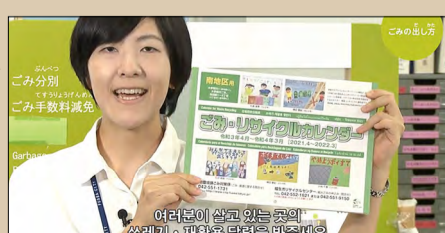
福生市に住む外国人の方に、「休日の過ごし方」や「周りの日本人との関わり」などについてインタビューしました。外国人住民の方を身近に感じていただけるような内容です。



外国人の方へ 外国人のための福生市生活ガイド

「ごみの出し方のごと」「税金・保険・年金のごと」「地震や台風の時のごと」「子育てのごと」がわかるビデオを作りました。

ビデオには、やさしい日本語と英語・スペイン語・中国語・ベトナム語・韓国語・ネパール語・タガログ語の字幕がついています。左のQRコードからビデオを見てください。



やさしい日本語を知っていますか？

やさしい日本語ができた
きっかけは「災害」

「やさしい日本語」とは、外国人の方にも分かるように配慮して、文法や単語を簡単にした日本語のことです。

「高台に避難してください」
ではなく
「高いところに
逃げてください」
とえば
より多くの人に伝わった？



やさしい日本語で外国人の 社会参加へつなげる

福生市に限らず、東京都に住む外国人は令和4年1月現在で約52万人と増加傾向にあります。国籍も多様化しており、得意な言語も人によってさまざまです。

「災害などの緊急時に安全を守るための情報を、多くの人に届ける手段」として考え出されました。その意義は、その後発生した東日本大震災でも再確認されることになりました。

そのために、あらゆる情報発信において多言語対応するほかに、日本語を外国人にとって理解しやすくする「やさしい日本語を使う」ことも重要です。

同じ社会で自分の意思を表現でき、周りの人たちに受け入れられることが、外国人をはじめ、多様な人々の社会参加の促進につながります。

そのきっかけとして、まずは私たち日本人が、やさしい日本語とはどういうものなのかを知り、身近な外国人と関わりを持つことが大切です。

外国人住民のやさしい日本語の認知度を調査したところ(※)、約67%の外国人が「知っている」と答え、約84%が「やさしい日本語による情報発信を希望する」と回答しました。

やさしい日本語は外国人だけでなく、子どもや高齢者、障害のある方など、日本人にとっても理解しやすく、バックグラウンドの異なる人たちが一つの社会で共生していくために有効な言語です。

(※) 参考：一般財団法人東京都つながり創生財団「やさしい日本語を活用した在住外国人への情報伝達に関する調査」

やさしい日本語 話すときの10つのポイント

- 1 「～です」「～ます」で話す
- 2 短く話す
- 3 ゆっくり話す
- 4 最後まではっきり言う
「ごはんは？」⇒「ごはんは もう 食べましたか？」
- 5 あいまいな表現は避ける
「今はちょっと…」⇒「今は、忙しいですから 行きません」
- 6 オノマトペ(擬音語・擬態語)を使わない
- 7 敬語を使わない
- 8 相手のことばをよく聞く
- 9 ジェスチャーを使う
- 10 やさしい気持ちでコミュニケーション



参考：ひらがなネット株式会社
「やさしい日本語ハンドブック」話す編 書く編

相手を理解し、「やさしい気持ち」で気軽にコミュニケーションを

外国人と話すときは「相手の様子に気を配る」ことが大事です。外国人は、自分が「分からない」と言ったときに、日本人に聞き返されるのが怖いので、会話の内容が分かっているにもかかわらず「うん、うん」とうなずいてしまうことがあるからです。

相手がどこまで理解していて、なにが分からないのかを確認しながら会話を進めることが、やさしい日本語の基本的な考え方です。また、やさしい日本語は決まった言語と思われがちですが、正解はありません。相手に理解してもらい、行動してもらうことが目的なので、話しているときは相手が理解しているか

一つ一つ確かめ、日本語の理解度に合わせて表現を変えてみましょう。「自分が海外に住んでいたら」と想像し、「やさしい気持ち」でコミュニケーションを図ることが大切です。

多くの外国人は日本人と気軽にコミュニケーションをとりたいと思っています。「英語は話せないし…」と躊躇してしまう日本人の方はたくさんいますが、日本で暮らしている外国人の方であれば日本語で大丈夫。やさしい日本語で、そして「やさしい気持ち」で、「とりあえず話してみよう」という姿勢が、多文化共生社会を進める第一歩だと思います。

「がいこくじんとにほんじんをつなぐ」
多文化共生に関する事業を展開する

ひらがなネット株式会社



多文化共生の実現 のため、わたしたち にできることは

福生市 協働推進課



係長 宮野 まき 主事 福海 洋介

多文化共生社会の実現のためには、大きく2つの課題があると感じています。

1つ目は、言語の問題です。おそらく外国人に話しかけようと思っても、「ことばが違うから」とためらう方も多くいらっしゃるのではないのでしょうか。「やさしい日本語」は、日本人にとっても無理なく外国人と話ができる素晴らしいツールです。もし困っている外国人の方がいたら、ぜひやさしい日本語で話しかけてあげてください。

2つ目は、生活習慣の違いです。よく外国人とのトラブルで「ごみ出しのルールを守らない」というワードが出てきます。しかし、日本人の方でも、住んでいた地域とごみ出しのルールが違っていると、誤ってルールを破ってしまうこともあります。日本人も外国人も、気持ちよく生活したい想いは一緒のはずです。もし、ルールが違うなと思うことがあれば、その人の国のことも聞いてみてあげてください。そこから、お互いの生活を気持ちよく過ごすための糸口が見つかるかもしれません。

現在、市では9か国語対応の「ごみと資源の分け方・出し方」の案内や、市役所窓口等での「テレビ電話多言語通訳サービス(13言語対応)」の設置のほか、多文化共生に関する講座・イベントを定期的で開催し、外国人の方に「福生市は住みやすいまち」と思ってもらえるよう努めています。

これからも協働推進課では、「日本人」「外国人」と分けるのではなく、「みんなが『福生市民』として生活できるまち」を目指したまちづくりを進めていきます。



◀ごみと資源の分け方・出し方





新型コロナウイルスワクチン接種について



12月の新型コロナウイルスワクチン接種スケジュール

予約状況により接種スケジュールが変更になる場合があります。

対象年齢	12歳以上			5～11歳	生後6か月～4歳
接種回数	1・2回目	3・4回目	5回目	1～3回目	1・2回目
接種可能なワクチン(ファイザー)	従来型ワクチン	オミクロン株対応ワクチン		小児用ワクチン	乳幼児用ワクチン
福生地域体育館 (武蔵野台1-8-7) 午前9時～11時30分 午後1時30分～4時 (金曜日は午後1時～3時30分、 5時30分～8時)		金・土曜日 ※12月30日(金)・31日(土)を除く	金・土曜日		
公立福生病院 (加美平1-6-1) 午後2時～2時30分					〈1回目〉12月15日(木)・22日(木) 〈2回目〉12月15日(木)・22日(木)
保健センター (福生2125-3) 午前9時30分～11時45分 午後1時30分～4時45分	午後のみ 〈1回目〉12月24日(土) 〈2回目〉12月24日(土)			〈1回目〉12月24日(土) 〈2回目〉12月17日(土)・24日(土) 〈3回目〉12月17日(土)・24日(土) ※12月24日(土)は午前のみ	〈1回目〉12月27日(火) 〈2回目〉12月26日(月) ※午前9時30分～11時、 午後1時30分～3時30分

公立福生病院は予約が取りにくい状況であるため、保健センターでの接種をご検討ください。

●乳幼児(生後6か月～4歳)の新型コロナウイルスワクチンの接種について

生後6か月～4歳までの初回接種(1～3回目接種)のスケジュールや注意点、当日の持ち物等、詳細は市ホームページ(右記QRコード参照)をご確認ください。



●年末年始のワクチン接種は東京都大規模接種会場をご利用ください

- 東京都の大規模接種会場(都庁北展望室・行幸地下・立川南)は、1月1日(祝)を除いて、年末年始も接種を実施しています。
- 三楽病院会場は12月29日(木)～1月3日(火)までお休みとなります。
- 日時やワクチンの種類等、詳細は都ホームページまたは都コールセンターでご確認ください。



【問合せ】東京都ワクチン接種会場コールセンター ☎ 0570・034・899

予約・問合せはこちらから



電話予約・問合せ

福生市新型コロナウイルス接種コールセンター
☎ 0570・062500 (有料ダイヤル)
(月～土曜日 午前8時30分～午後5時15分)
※水曜日は午後8時、金曜日は午後9時まで、
年末年始〔12月29日(木)～1月3日(火)〕を除く



WEB予約サイト

下記QRコードからアクセス



※接種当日に体調不良等によりキャンセルされる場合は、必ずコールセンターへご連絡をお願いします。

その他

接種に関するそのほかの詳細は、市ホームページ(右記QRコード参照)または接種券に同封しているお知らせをご参照ください。



【日程】1月15日(日)
▼日曜日にマイナンバーカード交付(予約制)を行います

そろそろあなたもマイナンバーカードを！
最大2万円分のマイナンバーポイントがもらえる「マイナンバーポイント第2弾」のマイナンバーカード申請期限は、令和4年12月末までです。また、マイナンバーポイントの申込みは、令和5年2月末までとなっていますので、受け取りもお早めに！
※カードができるまでには申請から約1か月半かかります。



【受付時間】午前9時～9時30分、10時～10時30分、11時～11時30分、午後1時30分～2時、2時30分～3時、3時30分～4時
【場所】市役所1階7番総合窓口課
【定員】先着60人
【必要なもの】送付した交付案内をご確認ください。
【申込み】12月19日(月)～1月13日(金)午前8時30分～午後5時(正午～午後1時、日・祝日、12月29日(木)～1月3日(火)を除く)の間に、電話で総合窓口課マイナンバー担当 ☎ 551・1511(内線2419)へ。
※年末年始を含むため、申込期間を長くしていますので、ご利用ください。

東京税理士会青梅支部による「相続税無料相談会」
税理士が、相続税に関するご相談に個別に応じます。※秘密厳守
【日時】1月17日(火)午後1時30分～4時30分※1人30分
【場所】市役所1階1番秘書広報課広報係内第1相談室
【定員】先着6人(予約制)
【申込み】12月20日(火)から、秘書広報課広報係 ☎ 551・1529へ。

相続税

税理士が行う無料相談会

日時 令和5年1月17日(火) 13:30～16:30

会場 福生市役所1階 第1相談室(広報広聴係内)

対象 福生市在住の方

※2025年(令和7年)の相続税に関する相談です。

※予約制です。お申し込みは、お電話にてお願いします。

お申し込み先 秘書広報課 広報係 ☎ 551・1529

※お申し込みの際は、お名前・住所・電話番号を必ずお伝えください。

主催 東京税理士会 青梅支部

協賛 福生市

1月の無料相談 【問合せ】秘書広報課広報広聴係 ☎ 551・1529				
※新型コロナウイルス感染症の状況により、電話による相談の実施または中止となる場合があります。				
相談内容	実施日	時間	場所	備考
人権身の上相談・行政相談	4日(木)	午後1時30分～4時30分	市役所1階第1相談室	予約制、先着6人(1人30分)※相談日1か月前から電話で秘書広報課広報広聴係へ。
登記相談	5日(木)			
相続遺言等暮らしの手続き相談	10日(火)			
税務相談	26日(木)			
法律相談	6日(金)・11日(水)・18日(水)・25日(水)	午後1時30分～4時	市役所1階第1相談室	予約制、先着6人(1人30分)※相談日6日前から電話で秘書広報課広報広聴係へ。
交通事故相談	19日(木)			
少年相談	20日(金)			
介護保険相談	毎週月・火・木・金曜日	午前9時～正午、午後1時～4時	市役所1階介護福祉課	介護福祉課介護保険係 ☎ 551・1764
子どもと家庭の総合相談	毎週月～土曜日	午前8時30分～午後5時15分	子ども家庭支援センター(子ども応援館1階)	子どもと家庭の相談・児童虐待に関すること ※要事前予約 ☎ 539・2555
教育相談			教育相談室(子ども応援館2階)	教育についての悩み全般に関すること ※要事前予約 教育委員会教育相談室 ☎ 551・7700
消費者相談	毎週月・水・金曜日	午前10時～正午、午後1時～4時	消費者相談室(もくせい会館1階)	シティセールス推進課産業活性化グループ ☎ 551・1699
事業資金相談	12日(木)	午後1時30分～3時30分	商工会相談室	商工会 ☎ 551・2927 ※対象は市内の小規模事業者

【そのほかの相談】市政・市民相談、国民年金相談、ひとり親家庭相談、健康相談、育児相談(市役所代表 ☎ 551・1511)、心配ごと相談、身近な法律相談(偶数月)、心の相談(奇数月)、成年後見制度相談(奇数月)、リハビリ相談(年3回)(社会福祉協議会 ☎ 552・5027)

防災行政無線が聞こえなかったり、聞き逃したりした場合は☎042・539・2061で内容を確認できます

年末年始における市役所などの休業期間のお知らせ

年末年始、市役所などは下表のとおり休業します。なお、戸籍関係の届出は市役所1階の当直室でお預かりします。

施設名	12月					1月					備考
	27日(火)	28日(水)	29日(木)	30日(金)	31日(土)	1日(祝)	2日(月)	3日(火)	4日(水)	5日(木)	
市役所											12月28日の午後4時30分までに総合窓口課の証明書電話予約サービスで予約された場合は、28日の閉庁後から1月3日までの午前9時～午後9時30分の間に、市役所当直室で証明書をお渡しできます。
保健センター(健康課)											休日診療の詳細は、12面をご覧ください。
図書館各館・臨時窓口・郷土資料室											中央図書館・郷土資料室は工事で休館中です。
もくせい会館(シティセールス推進課・協働推進課)											休業
市民会館・公民館各館・茶室福庵・地域会館・福東会館											
中央体育館											
旧ヤマジユウ田村家住宅											
プチギャラリー											
輝き市民サポートセンター											
観光案内所くるみる ふっさ										定休日	
熊川地域体育館											
屋外体育施設											
児童館各館											
福祉センター											
自転車保管場所											
子ども家庭支援センター(子ども家庭支援課)											
福生地域体育館	ワクチン接種会場につき、12月25日(日)～1月12日(木)まで休業										
瑞穂斎場(瑞穂斎場組合 ☎557・0064) ※車をご利用の際は、国道16号線「瑞穂斎場入口」からお越しください。	式場は31日の告別式まで、火葬(※)は31日午後0時30分まで利用可能(※)組合内(福生市・瑞穂町・羽村市・武蔵村山市・入間市在住の方)のみ					休業					

【注意事項】 休業の記載のある日以外は、通常通り業務を行っています。なお、業務時間等は各施設で異なりますので、直接お問い合わせください。
【問合せ】 福生市役所(代表) ☎551・1511

年内の粗大ごみ回収の申込みはお早めに!



粗大ごみの年内の回収は、12月21日(木)までにお申し込みください。22日(木)以降の申込みについては年始の回収となります。

また、リサイクルセンターへの年内の持込みは12月27日(火)まで可能ですが、事前の申込みが必要となります(当日まで可)。なお、大変混雑することが予想されますのでご了承ください。

【問合せ】 リサイクルセンター ☎552・1621 または ☎551・9150

▼年末年始 ごみ収集日程

【問合せ】 ごみ減量対策課 ☎551・1731

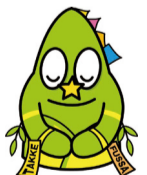
	年末	年始	申込み
戸別収集	12月30日(金)まで		
粗大ごみ	〈回収〉12月28日(水)まで ※年内回収の申込みは21日(水)まで	1月4日(水)から	リサイクルセンター ☎552・1621 または ☎551・9150
	〈持込〉12月27日(火)まで ※年内持込の申込みは27日(火)まで	1月5日(木)から	
し尿くみ取り	12月27日(火)まで ※年内くみ取りの申込みは21日(水)まで	1月6日(金)から	ごみ減量対策課 ☎551・1731
リサイクルプラザ ※リサイクル品販売	12月28日(水)まで(午前9時～午後4時)	1月4日(水)から(午前9時～午後4時)	

▼12月29日(木)・30日(金)は特別収集日です ★の地区は、通常の収集品目と異なります。

収集地区	12月29日(木)	12月30日(金)
西地区	プラスチックボトル、ペットボトル、硬質プラスチック	燃やせるごみ
★東地区	容器包装プラスチック、ビン	
★南地区	新聞、雑誌・雑紙	
中央地区	容器包装プラスチック、ダンボール	

※ご自身の収集地区は、ごみ・リサイクルカレンダー表紙の左上をご確認ください。

福生市まちづくりに資する寄附金(ふるさと納税)



11月1日～30日の間に、野島和哉様、板橋榮子様(福生社交飲食業組合代表)ほか匿名1名の方から12万6,930円のご寄附をいただきました。寄附金は、寄附者のご希望等に応じ、有効に活用させていただきます。

年金日より

▼源泉徴収票が届いたら確定申告等に活用ください

老齢年金は、所得税法上の雑所得として課税の対象となります。

65歳未満で老齢年金の額が108万円以上の方や、65歳以上で老齢年金の額が158万円以上の方は、所得税等を年金から源泉徴収することになります。

老齢年金を受け取られている方には、日本年金機構から「源泉徴収票」が1月中旬～下旬に送付される予定です。確定申告等に活用ください。

「源泉徴収票」を紛失された場合は再発行ができませんので、ねんきんダイヤルまたは年金事務所へお問い合わせください。

※障害年金・遺族年金は非課税のため、障害年金遺族年金受給者に源泉徴収票は送付されません。

【問合せ】 ねんきんダイヤル ☎0570・1165

青梅年金事務所 ☎0428・303410、保険年金課 ☎551・1670

市民のひろば



▼初めての書道教室
書道が初めての方から、経験のある方まで、どなたでも手ぶらで参加ください。

【日時】 1月14日(土)午前10時～11時30分

【場所】 扶桑会館(予定)

【費用】 無料

【主催】 家庭倫理の会福生支苑秋津書道会

【会場募集】

【日時】 毎月第二土曜日午後1時30分～3時30分

【場所】 さくら会館

【会費】 月2,000円

【問合せ】 秋津書道会 福生支苑・中里 ☎080・50470261、高野 ☎070・14903553

▼ハイブリッドジャズオーケストラ第50回リサイタル

ビッグバンドジャズの演奏を行います。

【日時】 12月17日(土)午後7時～(6時30分開場)

【場所】 市民会館小ホール

※直接お越しください。

【費用】 無料
【問合せ】 ハイブリッドジャズオーケストラ・高橋 ☎090・61413171(夜間のみ)

【12月の納税のお知らせ】 12月は、固定資産税・都市計画税(第3期)、国民健康保険税(第6期)、介護保険料(第6期)、後期高齢者医療保険料(第6期)の納期です。納期限は12月28日(木)ですので、お忘れのないようご納付ください。口座振替は12月28日(木)です。※納期を過ぎると延滞金が課されます。【問合せ】 収納課 ☎551・1578

スマホで気軽に行政情報をキャッチ! ふっさ情報アプリ「ふくナビ」をご利用ください(登録方法は市ホームページ等をご覧ください)

ごみの削減のため、買い物にはマイバッグを持参しましょう

固定資産に関するお知らせ

新築家屋調査のお願い



令和4年中に新築された家屋は、令和5年度から固定資産税・都市計画税が課税されます。

Table with 2 columns: 4年10月, 3年10月. Rows: 4年10月 950t, 3年10月 909t; 4年10月 275t (22%), 3年10月 281t (24%).

Table with 2 columns: 4年10月, 3年10月. Row: 4年10月 58t, 3年10月 53t.

Table with 2 columns: 実施団体, 実施日. Rows: 福栄福寿会 (7日), 牛浜第二町会 (8日), 本町第八第二町内会 (8日), 本町町会 (8日), 玉川台町会 (15日), 福生団地自治会 (15日), 武蔵野町会 (22日), 志茂第二町会 (22日), 南田園一丁目町会 (22日), 原ヶ谷戸町会 (29日), 熊川牛浜町会 (29日), 青少年育成加美地区委員会 (29日).

1月の資源回収予定. 収集地域は実施団体地域内です。天候などにより変更する場合があります。【問合せ】ごみ減量対策課 ☎ 551・1731

令和4年中に増築や取り壊し、用途が変更(店舗から居宅等)された家屋は、令和5年度から固定資産税・都市計画税の計算方法が変わる場合があります。

【問合せ】課税課資産税係 ☎ 551・1614

給与支払報告書の提出について. 法令により、1月1日現在、給与の支払いをする者で、所得税を源泉徴収する義務がある給与支払者は、1月31日までに給与受給者の前年中の給与所得の金額その他必要な事項を記載した給与支払報告書を、1月1日現在の住所地の市町村に提出しなければなりません。

住宅改修に対する固定資産税の減額制度について. 現在お住まいの住宅のうち、①耐震改修工事②バリアフリー改修工事③省エネ改修工事のいずれかを行った場合、申告により固定資産税を減額できる制度があります。

給与支払報告書の提出について. 給与支払者による給与支払報告書の提出がされない場合は、給与受給者が未申告となり、課税等の証明発行がされないことや適正な課税がされないこととなります。

特別徴収の推進について. 給与の支払いをする者で所得税を源泉徴収する義務がある給与支払者は、従業員個人の住民税を特別徴収により納入することが法律で義務付けられています。

特別徴収とは. 事業所(給与支払者)が、従業員の毎月の給与から住民税を所得税の源泉徴収と同様に給与天引きして、市町村に納めていただく制度です。

特別徴収の推進について. 給与の支払いをする者で所得税を源泉徴収する義務がある給与支払者は、従業員個人の住民税を特別徴収により納入することが法律で義務付けられています。

特別徴収の推進について. 給与の支払いをする者で所得税を源泉徴収と同様に給与天引きして、市町村に納めていただく制度です。

福生水辺の楽校 「多摩川で遊ぼう」参加者募集. 手作り凧あげ. 【日時】1月8日(日)午後1時~3時. 【集合場所】川の志民館. 【対象】中学3年生まで. 【申込み】12月28日(水)までに、環境政策課 環境政策係 ☎ 551・1718へ。

市民農園 使用者募集!

熊川東・南田園第二市民農園の、春からの使用者を募集します。【貸出期間】令和5年3月1日~令和8年1月末日. 【貸出面積】一区画約10㎡. 【協力会費】3,000円. 【応募条件】市内在住で住民基本台帳に登録されている方. 【申込方法】往復はがきに必要事項を記入し、1月13日(金)までに郵送(〒197-8501 福生市本町5 福生市役所シティセールス推進課産業活性化グループ宛)してください.



で管理、運営を行いますので、「市民農園使用者協会の運営規約」をよくお読みになり、お申し込みください。運営規約は市ホームページまたはもくせい会館1階シティセールス推進課窓口でご確認ください。

事前抽選について. 【日時】1月24日(火)午前9時30分~. 【場所】もくせい会館1階市民ギャラリー. 【募集区画数・抽選会(下表参照)】

Table with 3 columns: 対象農園, 貸出区画, 区画抽選会日時・場所. Rows: 南田園第二市民農園 (17区画, 午前10時30分), 熊川東市民農園 (186区画, 午後1時30分).

【問合せ】市民農園使用者協会事務局(シティセールス推進課) ☎ 551・1699

【宝くじの助成金で町会・自治会に備品を配備しました】一般財団法人自治総合センターが、宝くじの社会貢献広報事業として宝くじの受託事業収入を財源として実施するコミュニティ助成事業を活用し、町会・自治会に活動のためのガスボンベ式発電機、折りたたみテーブル、椅子、拡声器およびAEDを配備しました。【問合せ】協働推進課 ☎ 551・1590

【福祉バスの年末年始の運行について】福祉バスの年内の運行は12月28日(水)までです。新年は1月4日(水)から運行します。【問合せ】介護福祉課高齢者支援係 ☎ 551・1751

民生委員・児童委員が改選されました

民生委員・児童委員は、だれもが安心して暮らせるように、地域の相談役として厚生労働大臣から委嘱されているボランティアです。任期満了に伴い委員が改選され、12月1日から46人の方が委嘱されました。



▲民生委員・児童委員キャラクター「ミンジー」

【問合せ】社会福祉課福祉総務係 ☎ 551・1522

氏名	担当地域	氏名	担当地域
遠藤静	熊川団地	佐藤光世	原ヶ谷戸
木下千恵子	南	森田育美	長沢
春日廣信	内出	田村正彦	長沢
柳澤佳代子	武蔵野	溝呂木豊子	永田
高橋喜代子	福東	宮本典幸	加美
小林ひとみ	福東	田村美枝子	加美
佐々木京子	福栄・熊牛(青梅線東側)	小林静枝	本町第一、本町
片岡国幹	鍋ヶ谷戸第一	浦野明宏	本町中央、本町第六
佐々木信次	鍋ヶ谷戸第一	山上廣光	本町第七
齋藤久美子	鍋ヶ谷戸第二、玉川台、富士見台	根岸郁子	本町第七、東福生駅周辺
佐藤守孝	鍋ヶ谷戸第二	笹本みゆき	本町第八第一
黒米正和	熊牛(青梅線西側)	吉野あや子	本町第八第二
小宮三紀子	南田園一丁目・二丁目	古海節子	加美平住宅、本町第八第二
渡辺あずさ	福生団地	小笠原妙子	加美平住宅、本町第八第二
桐ヶ谷茂子	福生団地	木下良子	武蔵野台一丁目
板垣和生	南田園三丁目、北田園一丁目	青木ふみ子	武蔵野台一丁目
石川裕子	牛浜第一	峰岸美智子	本町第八第一
下田俊章	牛浜第二	佐野加志世	本町第八第一
原島永子	牛浜第二	原佳寿美	第二・三・五小学校区、第七小学校区の一部(主任児童委員)
大盛信行	志茂第一・二	五十嵐裕子	第一・四・六小学校区、第七小学校区の一部(主任児童委員)
山田修	志茂第一・二	池田英津子	第一・四・六小学校区、第七小学校区の一部(主任児童委員)
松平義明	志茂第一、北田園	山田由美子	第一・四・六小学校区、第七小学校区の一部(主任児童委員)
佐藤桂子	原ヶ谷戸		
田邊裕夫	原ヶ谷戸		

※主任児童委員は児童福祉関係のみ

各種検診(健)診のお知らせ

①骨密度測定健診(2月)

【期間】2月1日(水)～28日(火)
【場所】市内指定医療機関
【対象】市内在住で40・45・50・55・60・65・70歳の女性(年齢は令和4年4月1日現在)



【定員】約25人(定員を超えた場合は抽選)
【健診方法】医療機関による個別健診、X線による第2中手骨密度測定
【期間】2月1日(水)～28日(火)
【場所】市内指定医療機関
【対象】市内在住の20歳以上

上(年齢は令和4年4月1日現在)の女性で、令和3・4年度に子宮頸がん検診を受診していない方
◆次の方はご注意ください
・子宮の手術を受けたことがある方は事前に主治医にご相談ください。全摘出の手術を受けられた方は受診できません。
・妊娠中の方は、受診できない場合があります。
※必要に応じて、子宮体部まで検査が進むことがあります。
◆次の方は受診できません
・受診日当日、月経中の方
【定員】約100人(定員を超えた場合は抽選)
【検診方法】医療機関による個別検診、細胞採取と細胞検査

③乳がん検診(2月)

【期間】2月1日(水)～28日(火)
【場所】市内指定医療機関
【対象】市内在住の40歳以上(年齢は令和4年4月1日現在)の女性で、令和3・4年度に乳がん検診を受診していない方
◆次の方は受診できない可能性があります
・申請の前に保健センターへご連絡ください
・ペースメーカーやICDポルトなどの医療器具を装着している方
・豊胸手術を受けた方
・肋骨骨折や肋骨にひびが入っている方



授乳中の方
・妊娠している方、またはその可能性がある方
【定員】約100人(定員を超えた場合は抽選)
【検診方法】医療機関による個別検診、マンモグラフィ(乳房X線撮影)ほか
【費用】1,600円
※生活保護受給者は、生活保護法適用証明書を指定医療機関に提出することで、全額無料で受診できます。
①③共通
【申込方法】12月28日(水)までに、市ホームページから電子申請(12月28日(水)午後10時まで)または往復はがき(当日消印有効)でお申し込みください。
【往復はがきの書き方】
①住所②氏名③生年月日④年齢⑤電話番号⑥希望検診(健)診名
【返信・表】ご自分の住所・氏名
【返信・裏】無記入
【注意事項】
・往復はがき1枚につき1人1検(健)診の申込みです。記載内容に不備があると受診できません。
・受診の結果、精密検査や治療が必要な場合は自己負担となります。また、受診結果によっては保健センターから連絡が行く場合があります。

母子講演会を開催します



臨床発達心理士等として多くの子どもたちと接してきた経験のある講師が、子どもの特性を理解し、良い関係を築くための手法をお伝えします。
思春期のお子さんの理解と接し方をはじめ、ご家族や関係機関、地域の方がどのように関わることができののかを学んでみませんか。初めて参加される方にも分かりやすい内容となっています。
【日時】1月28日(土)午後2時～3時30分(1時45分開場)
【場所】もくせい会館3階会議室
【対象】市内在住・在勤の方
【定員】先着60人(事前予約制)
【テーマ】「その子らしさを大切に」～お子さんの特性や思春期のお子さんの理解と関わり方～
【講師】藤原里美氏(チャイルド・フットラボ理事長)
【申込み】12月19日(月)から、電話で保健センター(☎552・0061)またはQRコードから申込フォームでお申し込みください。

輝くふっさっ子たちの姿をご覧ください!

11月3日に市民会館小ホールで「第29回福生市青少年の意見発表大会」および「福生市善行少年表彰」を行いました。当日の様子は、公式YouTubeチャンネル「福生市メディアラボ」からご覧いただけます。



【問合せ】子ども育成課子ども育成係 ☎ 551・1733

第29回福生市青少年の意見発表大会

- 【司会】(司会順・敬称略)
河村凜斗(一中1年)
川上凜音(二中2年)
遠間千夏(三中3年)
- 【主題・発表者】(発表順・敬称略)
▼「今すべきこと」
瓜生菜緒(三中3年)
▼「平和とは、皆に人権があること」
藤田直輝(一中1年)
▼「動物の殺処分について」
田頭彩佳(福生高校2年)
- ▼「労働者としての人権」
小林陽(二中2年)
▼「プラスチック問題について」
吉岡瑞貴(多摩工業高校2年)
▼「戦争と平和」
淀野華月(一中1年)
▼「コロナ禍」
西尾直弥(多摩工業高校2年)
▼「本当のあいさつ」
朝倉由翔(三中3年)
▼「日本の発電エネルギー」
竹本奏音(福生高校2年)

福生市善行少年表彰



善行少年表彰は、青少年の模範となるような行為を福生市青少年問題協議会が表彰するものです。今年度は、20名4団体の方々への表彰を行いました。
【表彰理由・被表彰者】(順不同、敬称略)
▼公共生活への貢献・社会福祉
福生第一小学校運営委員会
▼環境美化
福生第二中学校園芸部
▼公共生活への貢献
福生第三中学校アルティメット部
▼公共生活への貢献・環境美化
ガールスカウト東京都第191団
◆ほか20名

子どもたちの作品展を開催します！

市内小・中学生の応募作品から入選した「家庭の日」図画・作文、「明るい選挙」啓発ポスター、「税を考える週間」書道展の作品を展示します。
 【問合せ】子ども育成課子ども育成係 ☎ 551・1733
 選挙管理委員会事務局 ☎ 551・1802
 課税課市民税係 ☎ 551・1610

期間 12月21日(水) ~ 1月17日(火)
 市役所開庁時間内 (最終日は午後3時まで)

【証明書等コンビニ交付サービス一時停止のお知らせ】

12月29日(木)午前6時30分～1月3日(火)午後11時の間は、

システムメンテナンスのため、証明書等コンビニ交付サービスを停止します。【問合せ】総合窓口課 ☎ 551・1595

話番号、住所)を記入のうえ郵送、または市民会館ホームページでダウンロードした申込書をファクス(☎530・2511)、またはメール(info@fussa-shiminkaikan.jp)でお送りください。

「家庭の日」 図画・作文入選作品

福生市青少年問題協議会では、「家庭の日」に対する関心を高め、家庭の大切さを伝えるため、市内の小・中学生を対象に図画・作文を募集しました。作品展では、入選作品(佳作含む)28点を展示します。

【場所】市役所1階郵便局側入口付近

図画の部

作文の部

【一席】
「わたしの家族」
田代奈愛(二小3年)

【二席】
「ぼくと家族の思い出フレーム」
前澤結(五小4年)



【一席】
中沢拓暉(三小4年)



【二席】
中村海璃(三小4年)



【二席】
北林紗愛(四小4年)

「明るい選挙ポスターコンクール」 福生市・東京都入選作品

【場所】市役所1階郵便局側入口付近

市内517点の応募の中から、福生市入選作品40点を展示します。また、入選作品の中からさらに、次の1名の作品が東京都優秀賞および全国審査で会長賞、もう1名の作品が東京都入選となりました。



【公益財団法人明るい選挙推進協会会長・都道府県選挙管理委員会連合会会長賞】
【東京都優秀賞】
篠田百祝(一小6年)



【東京都入選】
太田芽依(一中1年)

「青梅税務署管内第40回小学生 による『税を考える週間』書道展

【場所】市役所1階ロビー

西多摩地区税務協議会(青梅税務署ほか)主催の書道展に、市内の児童58名の作品が入選しました。

〈入選者(5年生)〉

- | | |
|--------------|--------------|
| 【金賞】蒲池小夏(七小) | 【銅賞】八巻璃央(二小) |
| 【銀賞】原島咲陽(二小) | 木村優花(三小) |
| 盛田悠生(三小) | 清水美桜奈(三小) |
| 根本瑠々菜(三小) | 村田真悠(六小) |
| 大橋陽向(五小) | まつた湖霧(六小) |
| 池田始奈乃(六小) | |
- 【佳作】17人

〈入選者(6年生)〉

- | | |
|----------------|------------|
| 【準特選】土井奈津子(二小) | 茉永史乃(三小) |
| 赤津俐沙(六小) | 中村智志(五小) |
| 【金賞】平田怜花(一小) | 崔志翔(六小) |
| 中村未央(二小) | 中澤星来(六小) |
| 【銀賞】星はつね(二小) | オティエノ ミシェル |
| 【銅賞】武田拓士(二小) | ネリー(七小) |
| 雨宮芽生(三小) | |
- 【佳作】18人



▲土井奈津子さんの作品



▲赤津俐沙さんの作品

児童館で遊ぼう！

(12月29日)

12月の事業の開催日は、児童館のホームページに掲載しています。

詳細は、下記QRコードからご覧下さい。



【問合せ】熊川児童館 ☎ 539・1515、田園児童館 ☎ 552・3133、武蔵野台児童館 ☎ 553・8822

市民会館からのお知らせ

▼ワークショップ「初めてのオカリナ体験講座」参加者募集



素朴で優しい音色を奏でるオカリナ。心癒される音色に触れてみませんか？

【日時】①1月19日(木)②2月2日(木)③16日(木)午後1時～2時30分(全3回)
 【場所】①市民会館第3集会室②・③市民会館第1・2集会室
 【対象】20歳以上
 【定員】20人※定員を超えた場合は抽選
 【費用】1,500円(講座代)
 ※オカリナをお持ちでない方は、オカリナ代として別途1,100円が必要です。
 【持ち物】筆記用具、オカリナ
 【講師】小棚木恵美子氏
 【申込み】12月28日(水)必着)までに、往復はがきに本人情報(氏名、年齢、電

話番号、住所)を記入のうえ郵送、または市民会館ホームページでダウンロードした申込書をファクス(☎530・2511)、またはメール(info@fussa-shiminkaikan.jp)でお送りください。

【日時】3月18日(土)午後2時開演(1時間開場)
 【場所】市民会館大ホール(もくせいホール)
 【費用】
 一般 2,000円
 友の会 1,800円
 ※全席自由
 【出演】
 指導・独唱 又吉秀樹氏
 ピアノ 小田切洋子氏
 合唱 合唱ワークショップ「又吉さんとくせいホールで歌おう」参加者
 【曲目】
 佐藤真作曲「混声合唱のためのカンタータ『土の歌』より抜粋ほか」
 又吉さん独唱 シューマン作曲「詩人の恋」
 【申込み】12月20日(火)午後1時から、下記QRコードからチケットペイで申し込むか、直接または電話で市民会館 ☎ 552・1711へ。

【心の相談】をご利用ください 【日時】1月26日(木)午後1時～2時30分 【場所】福祉センター相談室 【対象】心の問題や病気を抱えている市民とその家族など 【定員】先着2人(予約制) ※初めての相談の方に限ります。相談内容は秘密厳守。 【申込み】12月19日(月)から、社会福祉協議会・成年後見センター福生 ☎ 552・5027へ。

費用の記載のない事業は無料です

成人の日記念行事 成人式を開催します！

令和5年1月の成人式は、平成14年4月2日～平成15年4月1日に生まれた方が対象となります。

対象者で令和4年11月1日現在、市内に住所がある方には、12月上旬に案内状をお送りしました。案内状がまだ届いていない方は、生涯学習推進課地域教育支援係へご連絡ください。

※市外転出者（以前、福生市内にお住まいだった方に限る）も、福生市の成人式に出席することができます。当日、会場内の受付にお越しください。

その他の詳細は、市ホームページをご覧ください。

【日時】1月9日(祝)

【受付開始】正午

【式典】午後1時～1時30分

※式典後に「成人のつどい」を10分程度行います。

【場所】市民会館大ホール（もくせいホール）

【注意事項】

- ・保護者席には限りがありますので、ご了承ください。
- ・敷地内は禁煙となっております。酒類の持ち込みおよび飲酒もできません。
- ・あらかじめ許可を受けた方以外は、ステージに上がることはできません。

▼当日はライブ配信を実施予定！

福生市公式YouTubeチャンネル「福生市メディアラボ」で、式典の様態をライブ配信する予定です。

【問合せ】生涯学習推進課地域教育支援係 ☎ 551・1958



【定員】1,000人

※定員を超えた場合は抽選

【出演】第一中学校 第二中学校 第三中学校 各吹奏楽部、米国空軍太平洋音楽隊

【問合せ】日米交流音楽会事務局（ダスキントレントオール湘南イベントセンター内） ☎ 0466・34

【日時】2月11日(祝)午後1時開演（0時30分開場）

【場所】市民会館大ホール（もくせいホール）

【定員】1,000人

※定員を超えた場合は抽選

日米交流音楽会in福生を開催します



「史記」を読む講座

「史記」は、今から2,100年ほど前に司馬遷によって書かれた古代中国の歴史書です。

本講座で、史記の本文を味読し、学びの楽しさを共有してみませんか。ぜひ、ご参加ください。

【日時】1月28日(土)、2月4日(土)午後2時～4時（全2回）

【場所】さくら会館ホール

【対象】市内在住・在勤・在学の方

【定員】先着20人

【講師】小林岳氏（早稲田大学）

【問合せ】市民会館公民館係 ☎ 552・2118



男女共同参画パネル展

▼自分らしく生きていく性のあり方は自由でいい性のあり方

方（セクシャル리티）や、関連するハラスメントについて紹介します。

【期間】1月15日(日)～22日(日)午前9時～午後5時

※16日(月)は休館日

【場所】市民会館展示スペース

【問合せ】市民会館公民館係 ☎ 552・2118



大学高等学院教諭

【申込み】12月20日(火)から、午前9時～午後5時の間に公民館公民館係 ☎ 552・2118へ。

環境問題講座

▼持続可能な地球の未来を探る〜変わりゆくエネルギー事情と気候変動のゆくえ〜

ジャーナリストを講師に迎え、時事ネタも織り交ぜながら、エネルギーや気候変動問題について学びます。

【日時】1月14日(土)29日(日)、2月11日(祝)午後2時～3時30分（全3回）

【場所】さくら会館ホール

【対象】市内在住・在勤・在学の方

【定員】先着20人

【講師】滝順一氏（日本経済新聞社編集委員）、室山哲也氏（元NHK解説主幹）

【申込み】12月20日(火)から、午前9時～午後5時の間に、直接または電話で公民館公民館係 ☎ 552・3624へ。



松林分館主催 高齢者への権利

▼スマホ社会における高齢者の権利

【日時】12月20日(火)から、午前9時～午後5時の間に、直接または電話で公民館公民館係 ☎ 552・3624へ。



みんなで考える防災講座

▼地域で取り組む地震への備え

仲間と一緒話しながら防災意識を高め、地域でできる地震防災を考えましょう。

【日時】1月14日(土)28日(土)、2月11日(祝)午後2時～4時

【申込み】12月20日(火)から、午前9時～午後5時の間に、直接または電話で公民館白梅分館 ☎ 553・3454へ。



公民館白梅分館

【場所】公民館白梅分館

【対象】市内在住・在勤・在学の方

【定員】先着20人

【講師】小野修平氏（ジョージア防災研究所代表・防災アドバイザー）

【申込み】12月20日(火)から、午前9時～午後5時の間に、直接または電話で公民館白梅分館 ☎ 553・3454へ。

成人式実行委員からのメッセージ



〈奈良野さん〉一生に一度の晴れ舞台を、最高の思い出にできるようがんばります。



〈植木さん〉一生に一度の成人式を最高の思い出にしたいです。



〈小田さん〉今年は実行委員の人数が少ないですが、がんばって良い式にしたいと思います。



〈安田さん〉それぞれの舞台上で羽ばたいてほしいという思いから、式典のテーマは「舞」に決定しました。

松林分館主催 事業環境防災講座

▼私たちの生活が危ない!? 気候変動×水害対策

今年の特異例とも言える早さでの梅雨明け、異常高温、それに伴う各地での水害などについて、「原因と対策」を環境と防災両方の側面から学びます。

【日時】1月15日・29日、



図書館からのお知らせ

▼新春福祭り～図書館で運試し～

図書館で5点（図書・雑誌・CD・DVD・ビデオ）以上借りると、おみくじが引けます。ぜひご来館ください。

【期間】1月4日(水)～15日(日)

【場所】わかぎり図書館、わかたけ図書館、武蔵野台図書館



▼わかぎり図書館おはなし会

【日時】1月12日(木)午後3時30分～

【場所】わかぎり図書館2階※直接どうぞ

【対象】幼児～小学生

【定員】先着15人

▼わかぎり図書館乳幼児おはなし会

【日時】1月25日(水)午前11時～

【場所】わかぎり図書館※直接どうぞ

【対象】乳幼児と保護者

【定員】先着4組

▼わかたけ図書館おはなし会

【日時】1月11日(水)・25日(水)午後3時～

【場所】わかたけ図書館2階※直接どうぞ

【対象】幼児～小学生

【定員】先着23人

▼わかたけ図書館乳幼児おはなし会

【日時】1月19日(木)午前11時～

【場所】わかたけ図書館2階※直接どうぞ

【対象】乳幼児と保護者



【定員】先着3組

▼武蔵野台図書館おはなし会

【日時】1月18日(水)午後3時30分～

【場所】武蔵野台図書館3階※直接どうぞ

【対象】幼児～小学生

【定員】先着8人

▼武蔵野台図書館乳幼児おはなし会

武蔵野台児童館との共催です。

【日時】1月18日(水)午前11時～

【場所】武蔵野台児童館1階※直接どうぞ

【対象】乳幼児と保護者

【問合せ】



・わかぎり図書館 ☎ 552・7421

・わかたけ図書館 ☎ 551・0083

・武蔵野台図書館 ☎ 553・8881

発行・福生市／編集・企画財政部秘書広報課／〒197-8501 福生市本町5-5042-5511 511 (市役所代表)／毎月1日・15日発行



保健ガイド

※新型コロナウイルス感染症の状況により、中止・変更する場合があります
【問合せ・申込み】保健センター ☎ 552・0061

事業名	日時	場所	対象・定員
①健康相談 専門職による相談、健康機器による測定	1月5日(木)・19日(木) 午前9時30分～11時	市役所1階ロビー	18歳以上の方(高校生を除く)・先着15人
②ヘルスチェック 血管年齢、骨密度、咬む力、体組成、足指力の測定、脳年齢、食事・運動等についての助言	1月11日(水)午前9時10分～11時30分までの指定時間	保健センター	18歳以上の方(高校生を除く)・先着20人 ※前回受けた方は1年経ってからお申し込みください。
③育児相談 身体計測、育児相談、母乳・栄養相談	1月25日(水)午前9時30分～11時		乳幼児(0歳～未就学児)と保護者 ※フェイスタールをご持参ください。
④離乳食教室 離乳食の作り方、進め方	1月11日(水)午前10時～11時30分		離乳食開始時期の乳児とお母さんなど・先着12組
⑤すくすくベビークラス(ねんねの頃)	1月12日(木)午前10時～11時30分		2か月～5か月ごろの乳幼児と保護者・先着15組
⑥すくすく歯科健診(乳幼児歯科健康診査)	2月1日(水)午後1時から ※1月4日(水)分も受付中		3歳11か月になる月までの乳幼児
【申込み】	12月20日(火)から保健センターへ。		

1月の予防接種(BCG)

期日	備考
18日(水)	標準的接種期間対象者:5か月～8か月未満(接種は1歳未満まで可能)
【受付時間】	〈誕生日が1日～10日の方〉午後1時～1時15分 〈誕生日が11日～20日の方〉午後1時15分～1時30分 〈誕生日が21日～31日の方〉午後1時30分～1時45分
【場所】	保健センター※接種の際は保護者同伴で、必要事項を記入した予診票と母子健康手帳を持参してください。

1月の乳幼児健康診査

健診名	健診日	対象児	受付場所・時間
3か月児	17日(水)・26日(木)	令和4年9月生まれ	保健センター(集団健診) 午後0時55分～2時の指定受付時間
6か月児	満月齢後の6・7か月期	令和4年7月生まれ※受診日時時点で生後6か月0日以降の乳児	個別健診。通知はしません。3か月児健診の際に交付した受診票を持参し、都内の指定医療機関で受診してください。
9か月児	満月齢後の9・10か月期	令和4年4月生まれ※受診日時時点で生後9か月0日以降の乳児	
1歳6か月児	24日(水)・31日(火)	令和3年6月生まれ	保健センター(集団健診) 午後0時55分～2時の指定受付時間
3歳児	10日(水)・16日(火)	令和元年12月生まれ	

※集団健診は新型コロナウイルス感染症の影響により、予定より前後する場合があります。なお、保健センターでの健診には、バスタオルをご持参ください。
○妊娠届出書の提出および「母子健康手帳」の交付は保健センターです。
○赤ちゃんが生まれたら、出生届と一緒に出生通知票を総合窓口課へ出しましょう。

年末～1月の休日診療

診療時間	休日診療・調剤		準夜診療・調剤		歯科休日診療	
	午前9時～正午 午後1時～5時		午後5時～10時		午前9時～正午 午後1時～5時	
※受付は診療時間終了の15分前までです。						
12月29日(木)	しみず小児科・内科クリニック 牛浜5-1 ☎513・3375	おひさま薬局 福生店 牛浜5-1 ☎513・4176	栗原医院 瑞穂町箱根ヶ崎61 ☎557・0100		河野歯科医院 南田園3-2-38 ☎553・2829	
30日(金)	大聖病院 福生871 ☎551・1311	大聖病院(院内処方)	みずほ病院 箱根ヶ崎535-5 ☎556・2311		梅田歯科医院 福生1046岸ビル102 ☎553・5161 荒木歯科医院 牛浜130 ☎551・3243	
31日(土)	福生市休日診療所 福生2125-3 ☎552・0099		福生市休日診療所		大塚歯科医院 あきる野市雨間554-1 ☎559・6328	
1月1日(祝)			羽村市平日夜間急患センター(羽村市役所裏) ☎555・9999			
2日(月)	熊川病院 熊川154 ☎553・3001	中村調剤薬局 熊川156-4 ☎530・2468	熊川病院	中村調剤薬局	瀬沼歯科医院 あきる野市五日市851-3 ☎596・3288	
3日(火)	ひかりクリニック 本町95-3 ☎530・0221	ホッタ晴信堂 薬局本町店 本町95-15 ☎530・7953	羽村市平日夜間急患センター		塚本歯科医院 あきる野市草花3258-4 ☎559・3040	
8日(日)			ひかりクリニック	ホッタ晴信堂薬局 本町店	井上歯科医院 あきる野市伊奈891-7 ショッパーズ増戸2F ☎595・1327	
9日(祝)			新井クリニック 瑞穂町長岡1-51-2 ロングヒルズ1階 ☎557・0018		みいだDental Clinic 本町69-5 ☎551・0479	
15日(日)	福生市休日診療所		熊川病院	中村調剤薬局	島田歯科クリニック 東町10-4 ☎552・3084	
22日(日)			ひかりクリニック	ホッタ晴信堂薬局 本町店	エビナ歯科 福生1059 ☎551・8241	
29日(日)			羽村市平日夜間急患センター		山口歯科クリニック 南田園2-5-39 田園ビル1F ☎553・8182	

◆休日・準夜診療受診時の注意点について
新型コロナウイルス感染症対策のため、休日・準夜診療を受診する際は、必ず受診前に上表の担当の医療機関へお問い合わせください。
【注意事項】症状の聞き取りをさせていただき、新型コロナウイルス感染症等が疑われる症状がある際は、診療ができない場合があります。ご理解をお願いします。なお、年齢や症状によっては、他医療機関を紹介する場合があります。事前にお問い合わせください。

市役所は祝日の土曜日を除き、一部の部署で毎週土曜日開庁しています。(午前8時30分～午後5時15分※正午～午後1時は除く) 毎週水曜日は一部の部署で午後8時まで開庁時間を延長しています。

医師会だより 心不全(基本編)について

心不全とは「心臓が悪いために息切れやむくみが起こり、だんだん悪くなり生命を縮める病気」です。5年生存率は約50%と予後不良で、ほぼ大腸がんの予後と同等と考えられています。2020年(令和2年)の日本における心不全患者数は約120万人と推定され、2035年まで年々増加すると推測されています。この状態を感染症大流行に例えられ「心不全パンデミック」と警戒されています。症状は、むくみ、息切れ、体重増加、倦怠感などです。診断は、診察所見(聴診含む)、パルスオキシメータ(酸素飽和度)、心電図、胸部レントゲン、血液検査(BNP:脳性ナトリウム利尿ペプチド)、心エコーがあります。BNP(pg/mL)とは、心臓に負担がかかったときに、主に心臓(心室)から分泌されるホルモンで、100以上で心不全の疑い、200以上で心不全の可能性が高いと考えられます。患者さんの状態によっては、心臓CT・MRI・核医学検査での精



密検査が必要な場合もあります。心不全リスク因子として高血圧、糖尿病、動脈硬化などがあります。特に心肥大、弁膜症、心房細動、虚血性心疾患(狭心症・心筋梗塞)などの器質的心疾患(心臓の動きに異常)は、心不全発症に注意が必要です。心不全(発症前を含む)には、A(症状なし:心不全リスク因子のみ)、B(症状なし:器質的心疾患あり)、C(症状あり)、D(症状あり:治療が難しくなる)の4つのステージがあります。A・Bが心不全発症前、C・Dが心不全発症です。AからDと進行するに従い、予後不良になるので心不全に関連する疾患に対し、早期発見・治療をしてステージを進行させないことが大切です。心不全予防の生活上の注意点は、減塩、肥満解消、運動、禁煙、節酒、ストレス軽減です。特に高血圧、糖尿病、脂質代謝異常症のある方は、すべての疾患に対し、包括的治療が心不全発症予防となりますので、かかりつけ医と相談しながら治療を継続していきましょう。【文責】波多野嗣久医師

健康コーナー ヒートショックに注意しましょう

ヒートショックは、寒い脱衣所で着替えた後、温かい湯船につかるなどの急激な温度変化によって、血圧が大きく変動することで生じます。心筋梗塞や脳梗塞、脳出血などの病気を引き起こし、命に関わる事態に陥ることがあるので、日ごろからヒートショックの予防をしましょう。
〈お風呂での注意点〉
○脱衣所や浴室をあらかじめ温めておく
○湯船の温度は低めの38～40度に設定する
○いきなり浴槽に入らず、手や足から順にお湯をかけて身体を慣らす
○長湯をせず、30分以内に上がる
○慌てずゆっくりと浴槽から上がる

○食後すぐや、飲酒後の入浴は避ける
〈トイレでの注意点〉
○暖房器具を置く
○いきみすぎない
特に高齢者や持病がある方がヒートショックを起こしやすいので、本人も家族も危険性を理解し、お風呂場やトイレ、暖房が効かない廊下などのリスクが高い場所には、転倒防止の手すり等を付けるようにしましょう。また、いつもよりお風呂の時間が長いときは、家族が声をかけましょう。～「手洗い」・「こまめな換気」・「3密を避ける」の徹底を～
【問合せ】保健センター ☎ 552・0061



9価HPVワクチン(シルガード9)について

現在、定期接種として接種可能なHPVワクチン(子宮頸がん予防ワクチン)は、サーバリックス(2価HPVワクチン)とガーダシル(4価HPVワクチン)の2種類ですが、令和5年4月から、シルガード9(9価HPVワクチン)

も公費で接種可能となる予定です。詳細は決まり次第、市ホームページや広報ふっさなどでお知らせします。9価HPVワクチンについては、厚生労働省ホームページをご覧ください。【問合せ】保健センター ☎ 552・0061



編集 多文化共生特集の取材で、外国人の方にインタビューしたとき、はじめは皆さん少し緊張した面持ちでお話していましたが、最後の写真撮影のときは満面の笑顔で、自分なりのポーズをたくさん決めてくれたことがとても印象的でした! この特集が、一人でも多くの日本人と外国人同士がつながりを持つきっかけとなれば嬉しいです。