

学習用タブレット端末の利用に関する手引き

～ルールを守ってタブレット端末を使用しましょう！！～



福生市教育委員会

目次

- 1 学習用タブレット端末の貸与について P.1
- 2 学習用タブレット端末利用時の注意事項について P.2
- 3 学習用タブレット端末の活用方法について P.6
- 4-1 学習支援クラウドについて(Microsoft365) P.7
- 4-2 学習支援クラウドについて(ミライシード) P.8
- 5 学習用タブレット端末へのWi-Fi 接続方法 P.9
- 6 学習用タブレット端末よくあるQ&A P.13



1 学習用タブレット端末の貸与について

保護者の皆様へ

これからの未来は現実空間と仮想空間を高度に融合させた新たな社会 (Society5.0)といわれており、これらの未来を生きる子どもたちにとって、ICT機器は必要不可欠です。

福生市教育委員会では、国のGIGAスクール構想を受け、ICT端末を鉛筆やノートと並ぶ「新しい文房具」として、日常的に活用できるようにするため、学習用タブレット端末 (iPad) を貸し出し、普段の授業だけでなく、校外学習、家庭での学習支援ツールとして積極的に活用しております。

学習用タブレット端末 (iPad) の導入にあわせて、大型モニターや電子黒板等、学校のICT環境を整備するとともに、ICTを活用した学びの充実を図り、多様な子供たちを誰一人取り残すことのないよう、個々の能力を引き出しながら社会に大きく羽ばたいていけるよう「個別最適な学び」と「協働的な学び」を目指してまいります。

子供たちがICTを正しく理解し、安全に活用するために保護者の皆様には本手引きの内容を御理解いただきますようお願いいたします。

機種及び付属品について



【本体】
Apple iPad

【付属品】
保護ケース
(キーボード一体型ケース)

【付属品】
USB充電アダプタ
USB充電ケーブル

2 学習用タブレット端末利用時の注意事項について

この学習用タブレット端末（以下「タブレット」という。）は、学校および家庭での学習で活用していただく情報機器です。

タブレットは児童生徒に貸与し、小学校入学から中学校卒業まで利用します。紛失・破損しないよう、次の注意事項に注意して利用してください。

1 貸与機器について



- ・貸与品（iPad、キーボード一体型ケース、充電器アダプタ、充電器ケーブル）は、市から貸与されているものです。中学校卒業及び転校時には返却していただきますので大切に取り扱いください。

（貸与機器の更新に伴う場合も一度返却いただきます。）

※保護フィルムは貸与品に含まれません。

2 タブレット端末の利用ルールについて



- ・学習を目的とし貸与するものになります。学校や家庭で学習するためのツール（道具）として利用してください。公序良俗に反することや、違法行為等に使用しないでください。

- ・タブレットは、市教育委員会で通信状況や閲覧履歴等把握しています。過度な利用等がある場合や不適切な活用がある場合には学校から連絡をさせていただきます。また、遠隔で操作する場合があります。

- ・学校での学習活動に支障が生じることのないよう充電は各家庭で行ってください。

- ・本人の許可なく他人のタブレットを貸借、使用してはいけません。市や学校で決めた約束事等を守って、端末を利用してください。

・カメラ撮影・動画撮影（スクリーンショットを含む）を行うときは、撮影される人の許可を得てください。

・盗難、紛失には十分に御注意ください。万一、紛失や盗難があった際には速やかに学校に御連絡ください。

※盗難等の被害に遭われた場合には、警察に届け出て証明を受けてください。

・故障、破損等が発生した場合には速やかに学校に御連絡ください。原則、故障や破損については、教育委員会にて修理いたしますが、重大な過失や故意による場合には保護者負担になる場合があります。また、充電器につきましては、故障等した場合には、自宅に代替品がある場合にはそちらをお使いください。ない場合には市教育委員会にて1回目は交換します。2回目以降は、御家庭で用意してください。

3 タブレットの設定事項について



・タブレットの通信容量には制限があります。家庭でWi-Fi環境がある場合には、必ずWi-Fi接続の上活用していただきますようお願いいたします。回線費用は保護者負担となります。（設定方法はP9～12をご覧ください。）

・SNSやネットゲーム、YouTubeは原則利用できません。

・次の時間帯は原則インターネットの使用ができません。
制限時間：22：00～5：00

・タブレット端末の設定を変更してはいけません。設定アイコンには触れないようにお願いします。



4 家庭での利用について



- ・タブレットに搭載されているドリル教材を活用し、復習や予習などに取り組むことができます。
- ・御家庭でも、タブレットの使用時間や使用環境など、ルールをお子様と話し合ってください。
- ・目の健康を守るため、正しい姿勢で、画面と顔の間を30cm以上離して利用ください
- ・健康のため就寝1時間前の時間帯はタブレットの活用を控えるようお願いいたします。
- ・御家庭で活用する際にタッチペンが必要な場合は、御家庭で御用意ください。用意されたタッチペンについては、一切保証はいたしかねます。

5 セキュリティ（安全性）対策について



- ・USBメモリ等、外部装置、周辺機器との接続はしないでください。
- ・学校から付与されたアカウントおよびパスワードは、第三者に漏れないよう管理してください。
- ・学校から付与されたアカウントおよびパスワードは自分のタブレットのみで利用してください。私物のパソコンや他人のタブレットなどでは利用しないでください。

- ・児童生徒がインターネットを安全に利用できるよう、フィルタリングソフトを導入しています。フィルタリングソフトを回避し、インターネットに接続しようとする操作はしないでください。

6 個人情報の取り扱いおよびインターネット利用上のルールやマナーについて



- ・本市では、教育活動における効果的な学習指導を目的として、Microsoft 365などのアプリケーションやクラウドサービスにおいて、児童・生徒の個人情報を取り扱います。児童・生徒の個人情報は、福生市および運用事業者の責任において厳重に管理します。
【管理する個人情報：学校名、学年、クラス、児童・生徒名、学習履歴、作成物、ID、パスワード】

- ・学校に関係ないWebサイトの閲覧・利用、SNSへの書き込み、写真・動画の配信などはしないでください。

- ・他人の個人情報（名前、住所等）を含む画像・音声・動画は、本人の同意に関わらず第三者に送信したり、インターネット上に公開すること、SNSに投稿することはしてはしないでください。

- ・他人を傷つけたり、不快感を与えたりする内容は、絶対に書き込んではいけません。

～ルールを守って
タブレット端末を
使用しましょう！！～



3 学習用タブレット端末の活用方法について

1 学習者用タブレット端末で家庭学習を実施します

Microsoft365やミライシード等を用いて、タブレット端末に先生から課題が出されたり、タブレット端末を通じて文書や動画、音声ファイル等の成果物を提出したりすることができます。また、学習の習熟のために、「ミライシード」の「ドリルパーク」を活用することもできます。

さらに、福生市学力・学習状況調査と連動した個別に作成されたプログラムに応じて学習を進めることもできます。

■ 解説機能

ヒントや解説（資料や図版等）を豊富に用意。
子ども自ら理解を深めながら自ら取り組むことができます。

問題ごとに解説掲載

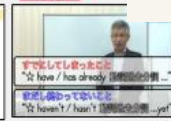
算数・数学

国語

理科

社会

英語



■ 漢字の書き取りは手書きで



2 学校での学習の様子についてお子様と話してみましょう

セキュリティ上、有害サイトに入れないよう、フィルタリング設定により閲覧制限を設けております。ただし、必要最低限のフィルタリングとし、子どもたちが主体的にICTを活用できるようにするとともに、子どもたちの創造的な活動を広げられるようにしていきます。

学校で学習用タブレット端末をどのように学習に使っているか、お子様と話をするきっかけにしてください。

3 学習支援クラウド等を活用します

- 学習用タブレット端末の貸与に併せてMicrosoftアカウント等の複数のアカウントを児童・生徒に配布しております。
- 配布されたアカウントは学習用タブレット端末と同様、卒業まで使用します。
- 児童・生徒がID・パスワードを他人に教えることなどしないよう、御家庭でも声掛けをお願いいたします。
- ID・パスワードが分からなくなってしまった場合は、学校に御連絡ください。
- 授業等で活用しますので、御家庭において、学校での学習状況等を確認することもできます。



4-1 学習支援クラウドについて(Microsoft365)

① 「Microsoft365」

Microsoft365とは、主に以下のソフトを備えた学習支援クラウドです。

Teams



- 目的に応じたグループ（各学級、各教科、各委員会等）の中で、課題の投稿や返却、教材や資料の共有、チャット等を一か所で行うことができるツールです。下にあるような様々なサービスを活用した学習支援の拠点となります。
- 離れた場所にいる教員等と児童・生徒をつなぎ、オンライン学習（ビデオ会議）ができます。双方向型のオンライン学習を実施できます。

Word、Excel、PowerPoint



- 配布プリントやレポートの作成、データ整理とグラフ化、授業スライドや発表資料を作成できます。
- リアルタイムにて複数人による同時編集が可能であり、協働的な学びを行うことができます。

Forms



- インターネット上でアンケートや投票などが行えるツールです。回答を回収すると、自動的に集計される機能を搭載しています。
- 授業の理解度確認のためのアンケート、欠席確認、授業後アンケートなどで使用できます。

OneDrive



- 文書・写真・動画等の保存等ができます。
- フォルダやファイルごとに、他のユーザーの閲覧や編集を許可できます。



◆他にもいくつかの機能があります。



4-2 学習支援クラウドについて(ミライシード)

② 「ミライシード」

ミライシードは、ベネッセコーポレーションが提供する学習支援ソフト（個別学習ドリル・協働学習支援ソフト）です。

ドリルパーク



個々に合ったレベル・ペースで学ぶことができる個別学習ドリルです。

- 児童生徒の習熟度に応じてヒントやスモールステップの問題が出題され、個別最適化学習を促進します。
- 基礎・基本問題から思考力を問う応用問題まで学習指導要領に準拠しています。
- 解説機能ヒントや解説（資料や図版等）を豊富に用意。子ども自ら理解を深めながら自ら取り組むことができます。
- 選択肢問題だけではなく直接入力を中心とした出題を行います。並べ替えや記述問題にも対応しているため、知識の定着だけでなく、解答を導くために自分で考える力も育むことができます。

オクリンクプラス



子どもが自ら考え、他者と対話しながら学びを深めることを目的としたツールで、思考・判断・表現力の育成を重視しています。

- 子ども同士の学び合いを促す機能（カードの共同編集、コメント機能、集計機能等）、思考や表現を広げる機能（カード・ボード機能）、子ども自身の学びの振り返りを促す機能（再提出機能、目的別タグ等）、指導の個別化につながる機能（多様なフィードバック機能）を活用し、学びを深めていきます。



5 タブレット端末へのWi-Fi 接続方法

タブレット端末には通信容量の制限があります。円滑な家庭学習の運用のため、御家庭にWi-Fi 環境がある場合には必ず接続していただきますようお願いいたします。

■ Wi-Fi 接続手順

① タブレット端末のホーム画面より「管理用」と記載されている部分をタップし、「設定」をタップしてください。管理用が見つからない場合は、ホーム画面を右から左へスワイプしてください。



② 「設定」を開き表示された画面の中から「Wi-Fi」をタップしてください。

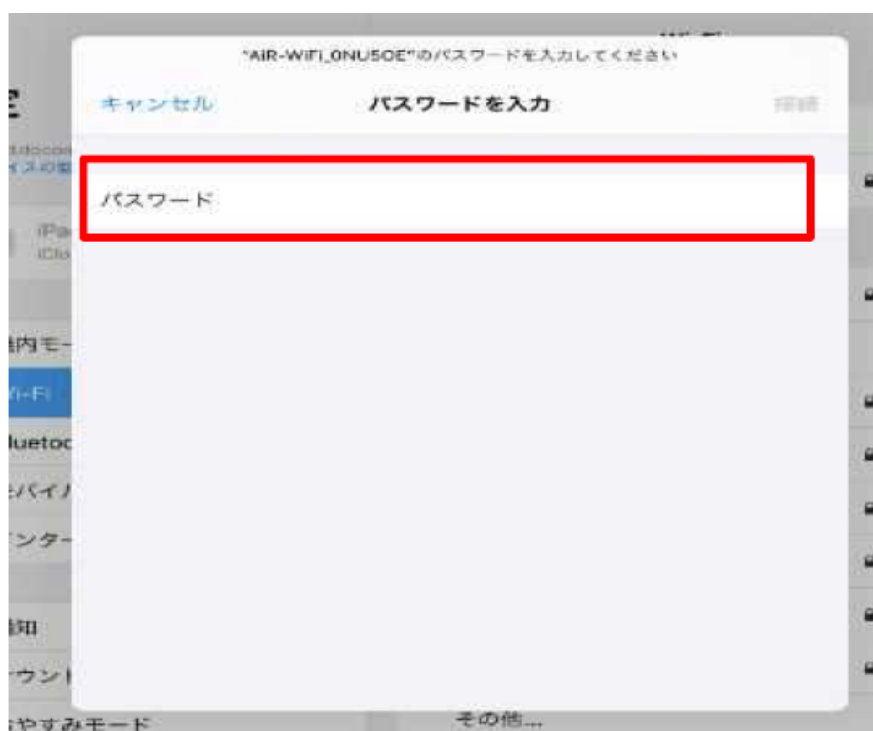


- ③ 接続可能なWi-Fi の一覧が表示されますので、御家庭で使用しているWi-Fi をタップしてください。



- ④ 選択したWi-Fi のパスワード入力画面が表示されますので、御家庭で使用しているWi-Fi のパスワードを確認し、入力してください。

※Wi-Fi 名及びパスワードは、据え置きタイプではルーターの側面等にシールで貼ってあります。モバイルルーターの場合は、ルーターの液晶画面より設定情報を確認してください。（詳細は後述の補足を確認してください。）



- ⑤ Wi-Fi 名の横に✓が付くとWi-Fi への接続が完了となります。



- ⑥ 接続後は、Wi-Fi 名をタップし、自動接続が「ON」となっているか確認してください。



- ※ 「設定」画面につきましては、Wi-Fi の設定時、また、スクリーンタイム設定時以外では触らないようにお願いいたします。
設定が解除されている等が確認された場合には、御連絡をさせていただく場合がございます。

■補足：Wi-Fi 名及びパスワードの確認方法

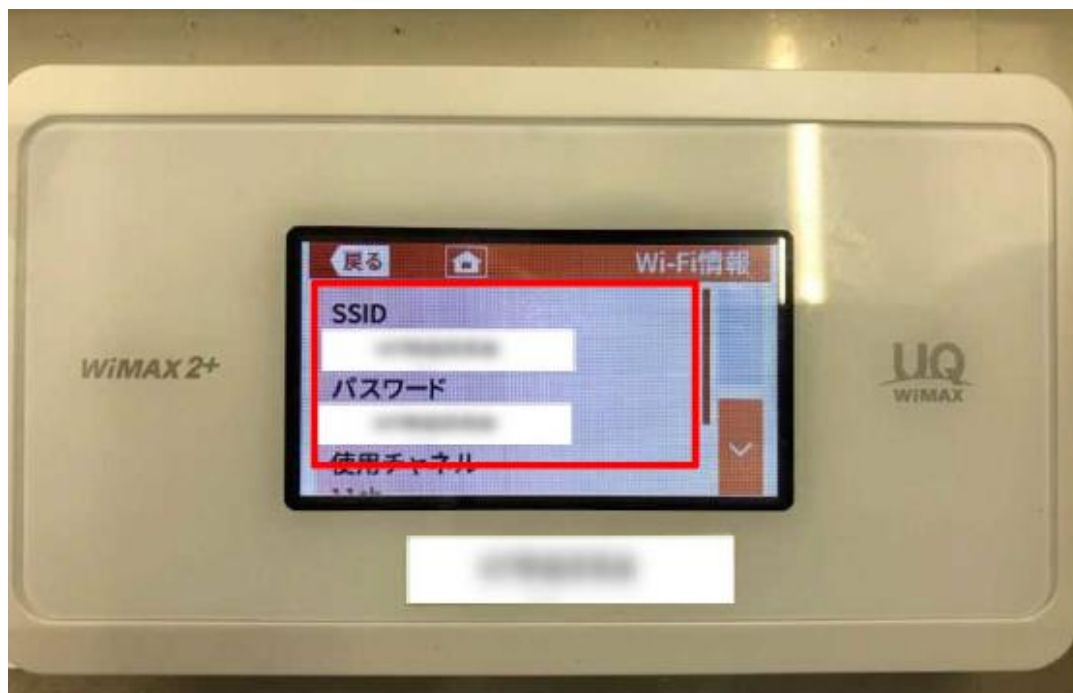
・据え置き型ルーターの場合

- ルーター側面にシールが貼ってありますので、記載されている内容を確認してください。SSID と表記されている部分がWi-Fi名、Key (WPA) と表記されている部分がパスワードです。パスワードは、暗号化キーなどと表記されている場合もあります。



・モバイルルーターの場合

- モバイルルーターの場合は、本体液晶画面を操作し、機器の設定情報を確認してください。



6 学習用タブレット端末よくあるQ&A

Q1.GIGAスクールとは何ですか？

A.文部科学省が提唱するこれからの時代を生き抜く全ての子どもたちの可能性を引き出す、個別最適な学びと協働的な学びを実現させるためのICTを中心とした環境整備のことです。これにより全国の学校で一人一台の学習用端末が整備されています。

※GIGA = Global and Innovation Gateway for All
(全ての人のためのグローバルで革新的な世界への入口)

Q2.タブレット端末は支給ですか、貸与ですか。

A.福生市（教育委員会）が借上げた機器です。お子様には貸与する形で、卒業時や転出時には学校に返却いただきます。大切に扱うようにお子様にお伝えください。

Q3.タブレット端末はどのような用途で使用するのですか。

A.子どもたちが学習用タブレット端末をノートや鉛筆と同じ「学び」の一つのツールとして使用いただけます。御家庭へ端末を持ち帰ることで、ノートやプリントで学習していたように、学習用タブレット端末で宿題や課題に取り組むことが可能です。

Q4.家庭のWi-Fiアクセスポイントに接続できますか。

A.接続できます。詳細は9ページ「タブレット端末へのWi-Fi 接続方法」をご確認ください。

Q5.充電はどこでしますか。

A.毎日の家庭学習等に取り組むために、御家庭に持ち帰ることを基本としています。学校での学習活動に支障が生じることのないよう、毎日、御家庭での充電の御協力をお願いします。

Q6.タブレット端末の使い過ぎが起きないでしょうか。

A.夜間（22時～翌5時）のインターネット接続の制限をしています。また全ての端末にフィルタリングを設定して、有害サイトなどをブロックしています。目指すのは、お子様が自律的に利用をコントロールできるようになることです。そのための指導・支援も学校で実施していきますが、この機会に、御家庭での利用について、お子さんと話し合う機会を設けてみてください。

※御家庭のルールを考えるときに
参考にしてください。

「GIGAワークブック東京」⇒⇒⇒



Q7.タブレット端末のスクリーンタイムの設定は可能ですか。

A.設定は可能です。個別に設定を希望する場合は学校への連絡をお願いします。

Q8.本体の容量はどれくらいありますか。

A.内蔵ディスクは128GBです。容量には限度がありますので、学習に関係のないファイル（写真・動画等）は端末に保存しないようにお願いします。

Q9.タブレット端末を故障・破損してしまった場合はどうすればいいですか。

A.故障、破損等が発生した場合には速やかに学校に御連絡ください。原則、故障や破損については、教育委員会にて交換いたしますが、重大な過失や故意による場合には保護者負担になる場合があります。大切に使用するよう、御家庭でも声掛けをお願いします。

Q10.保護フィルムを貼ってもいいですか。

A.画面保護フィルムが必要な場合は、各御家庭で御用意いただきますようお願いいたします。また、返却時に初期状態に戻せるよう、きれいに剥がせるものをお選びください。画面保護フィルムが貼付された端末が故障等により、交換となっても代替機に新たな画面保護フィルムを貼付しませんのでご承知おき下さい。

Q11.保護用のバッグ等に入れて持たせていいですか。

A.市では用意をしておりません。必要な方は御家庭でご用意ください。

Q12.

子どもが不適切なインターネットサイトにアクセスしたり、「SNS」を使って犯罪に巻き込まれたりしないかが心配です。その対策はどうなっていますか。

A.学習用タブレット端末には、児童生徒が安心して使えるように、不適切なサイトやSNSへのアクセスを制限するフィルタリングソフト、ウイルス感染を防ぐウイルス対策ソフトなど、セキュリティに関する対策を行っています。また、学習に不要な機能については、使用制限をかけています。

