



市公式キャラクター
たっけー☆☆

令和元年
7月1日
No. 1026

福生市7月のイベント

6日(土)~9月8日(日)	平和のための戦争資料展
14日(日)	市営プールオープン
20日(土)・21日(日)	第21回本館まつり
27日(土)・28日(日)	福生夏祭り

まちの写真ニュース
7月27日(土)・28日(日)に市内で夏祭りが開催されます!

今号の主な記事 2面瑞穂斎場で改修工事を実施 3面新築・増築家屋調査のお願い 4面プレミアム付商品券購入引換券交付申請受付開始 6面熊川クラブ(学童クラブ)を利用してみませんか? 7面企画展示「平和のための戦争資料展」 8面松林夏休み子ども教室

市営プール 始まるよー!

7.14 (Sun) → 9.7 (Sat) AM9時～PM6時

★プレオープン(50mプールのみ)【日時】7月13日(土)午前10時～午後2時
※泳力認定証を所有する小学生も入場できます。

4つの

プールで楽しもう!

- 25mプール
- 幼児用プール
- 50mプール
- スライダープール

充実のサービス!

★施設内で使えるお得なチケット「フッサマー得々回数券」1,100円分回数券を1,000円で50セット限定販売!
★ワンポイント個人レッスン「スタンダードコース」と自分の泳ぐフォームの撮影・確認も行える特別「Vコース」を開講!
★「サマーベッドレンタルエリア」を開設!
※各種サービスの詳細は、福生市営プールホームページ (<http://www.v-field.co.jp/fussa-pool/>) をご覧いただくか、有限会社ブイフィールド ☎ 042・677・4897 (市営プール指定管理者) へお問い合わせください。

料金
(2時間)

大人 → 200円
子ども → 100円

※超過料金は1時間ごとに大人100円、子ども50円
※子ども料金は中学生以下が対象
※小学2年生以下は無料

無料利用券を小・中学生に配布!

市内の学校に通う小・中学生には学校を通じて、市外の学校に通う小・中学生には7月2日(火)から中央体育館窓口で無料利用券を配布します(学生証の確認が必要です)。

イベント

「泳力認定会」

【日時】7月16日(火)～19日(金)・22日(月)午後3時30分(集合)
【集合場所】50mプールテント前受付
【対象】小学3年生～6年生
【持ち物】水着、ロッカー代100円、利用料100円(または無料券)
【認定基準】1泳法で100m(50mプール往復)を足をつかずに泳ぎきれること
【申込方法】所定の申込書(中央体育館・市営プール窓口または市ホームページからダウンロード可)を記入し、当日持参。

「障害者水泳体験教室」

【日時】7月19日(金)午前10時～正午
【対象】市内在住・在勤・在学で障害のある方
【問合せ】スポーツ推進課 ☎ 552・5511

私も今年で65歳、いわゆる高齢者の仲間入りをさせていただきました。これまでの人生は、本当に多くの方々に教え導かれ、助けられての道のりだったと思っています。私が生まれた昭和20年代後半のころは、55歳で定年を迎え、退職後10年程度で天寿を全うするのが平均的だと言われていたそう、正にその年齢です。しかし今、65歳といえはまだ若く、まだまだ頑張らなくてはいけない年齢のようです。自分の同級生たちもさまざまな場所で活躍しており、これまでも会って話をすること、勇気づけられたり、助けられてきました。そして、小学校・中学校・高校・大学、そして社会人とさまざまな時代の恩師・先輩には、昔と変わらず助言をいただいたりしています。市長という仕事をする中で、この「人」、仲間こそが自分の財産だと実感しています。いつか、仲間と一緒に「よく頑張ったな」と酒でも飲みながら笑い合いたい、そんなことを思っています。

全力投球



福生市長 加藤育男
第17回ふっさ環境フェスティバルにて

私の財産

【福生七夕まつり期間中の時間外開庁について】 8月3日(土)は福生七夕まつり期間中のため、閉庁します。【問合せ】企画調整課企画調整担当 ☎ 551・1528

熱中症を防ごう

▼室内にも危険が潜んでいます！

梅雨が明け、本格的な夏の暑さがやってくるこれらの季節は、熱中症が増える季節です。熱中症は屋外だけでなく室内でも発生しているため、室内温度を確認するなど、熱中症にならないような注意が必要です。

●対策例

- ・風通しを利用する（玄関に網戸、向き合う窓を開ける）
- ・窓から射し込む日光を遮る（ブラインドやすだねなどを垂らす）
- ・暑さに強い体をつくる（ウォーキングなど運動をすることで汗をかく習慣を身に付けるなど）

東京消防庁管内（稲城市、島しょ地域を除く）で、平成30年6月～9月までの4か月間に、救急搬送された方のうち、熱中症（疑い含む）と診断された方は、7,960人でした。救急要請時の発生場所では、住宅等居住場所が3,232人で全体で最も多い40.6%を占め、次いで道路・交通施設が2,076人で26%を占めました。

●予防のポイント

気温が高くなっても湿度

飲酒運転は絶対にダメ！

警視庁では7月1日(月)～

オリジナル婚姻届付婚姻手続早分かりブック 「福生で始める暮らし」を配布しています



「和と洋の街並み」をコンセプトにした福生市オリジナルの婚姻届と併せ、婚姻手続や届書の書き方案内などを掲載した婚姻手続早分かりブックの2019-2020版ができました。

ご希望の方は市役所1階7番総合窓口課窓口でお申し出ください。

【対象】 福生市に婚姻届を取りに来た方、提出される方

【問合せ】 総合窓口課 ☎ 551・1595

7日(日)の7日間、「飲酒運転させないTOKYOキャンペーン」を実施し、飲酒運転取締りの強化や飲食店等に対する広報啓発活動の推進等に取り組めます。飲酒運転は悪質な犯罪です。家族、友人、会社等で話し合い、飲酒運転を「しない・させない・許さない」環境を作りましょう。

【問合せ】 福生警察署 交通課 交通総務係 ☎ 551・0110

公共施設は原則敷地内禁煙になります

健康増進法が改正され、行政機関の庁舎など、多くの人々が利用する施設等は、令和元年7月から原則、敷地内禁煙となりました。

このことに伴い、7月1日(月)から、市内すべての公共施設の敷地内での喫煙はご遠慮ください。ご理解とご協力をお願いします。

【問合せ】 契約管財課管財係 ☎ 551・1535

選挙管理委員会事務局からのお知らせ

▼寄附はNO！ 有権者は求めない！ 政治家は贈らない！ 政治家は贈らない！

政治家が選挙区内の人や団体にお金や物を贈ることは、時期や理由を問わず法律で禁止されています。また、有権者が政治家に対して寄附を求めることも禁止されています。このほか病気見舞い、入

学祝い・卒業祝い、秘書等が代理で出席する場合の結婚祝い・香典、葬式の花輪・供花、お中元・お歳暮、運動会やスポーツ大会への飲食物の差し入れ、町会や自治会の集会や旅行等の催し物への寸志・飲食物の差し入れなども禁じられています。

▼各種団体へお願い

町会や自治会など各種団体が会合を開催するにあたり、政治家へ案内状を出す際は、会費（提供される料理代等に見合う実費程度）の明記をお願いします。

【問合せ】 選挙管理委員会事務局 ☎ 551・1802

7月の納税のお知らせ

7月は固定資産税・都市計画税（第2期）、国民健康保険税（第1期）、介護保険料（第1期）、後期高齢者医療保険料（第1期）の納期です。納期限は7月31日(水)です。お忘れのないようご納付ください。口座振替は7月31日(水)の予定です。残高不足にご注意ください。

【問合せ】 収納課 ☎ 551・1578

差押財産のインターネット公売にご参加ください

市では、市税等の滞納処分として差し押さえた動産を現金化するため、インターネット形式での公売を次の

自衛官等募集のお知らせ

募集種目	受付期間	試験期日	対象
航空学生 (男女)	7月1日(月)～9月6日(金)	〈1次〉9月16日(祝) 〈2次〉10月15日(火)～20日(日) 〈3次〉11月～12月ごろ	【海上】18歳以上23歳未満の方 【航空】18歳以上21歳未満の方
一般書候補生 (男女)		〈1次〉9月20日(金)～22日(日) 〈2次〉10月11日(金)～16日(水) ※いずれか1日を指定されます。	18歳以上33歳未満の方 (上限に条件があります。)
自衛官候補生 (男女)	通年	受付時にお知らせします。	
防衛大学校 学生 (男女)	9月5日(木)～9日(月)	推薦	18歳以上21歳未満の方で、高卒者（見込含）または高専3年次修了者（見込含）または高校卒業程度認定試験合格者（見込含）
		総合選抜	【推薦のみ条件】成績優秀かつ生徒会活動等に顕著な実績を修め、学校長が推薦できる方
防衛医科大学校 医学科学生 (男女)	9月5日(木)～30日(月)	〈1次〉11月9日(土)・10日(日) 〈2次〉12月10日(火)～14日(土)	18歳以上21歳未満の方で、高卒者（見込含）または高専3年次修了者（見込含）または高校卒業程度認定試験合格者（見込含）
		〈1次〉10月26日(土)・27日(日) 〈2次〉12月11日(水)～13日(金)	
防衛医科大学校 看護学科学生 (男女) (自衛官候補看護学生)	9月5日(木)～30日(月)	〈1次〉10月19日(土) 〈2次〉11月30日(土)、12月1日(日)	18歳以上21歳未満の方で、高卒者（見込含）または高専3年次修了者（見込含）または高校卒業程度認定試験合格者（見込含）
		〈1次〉10月19日(土) 〈2次〉11月30日(土)、12月1日(日)	
陸上自衛隊 高等工学校 生徒 (男子のみ)	11月1日(金)～29日(金)	推薦	男子で中卒（見込含）の17歳未満の方
		一般	【推薦のみ条件】成績優秀かつ生徒会活動等に顕著な実績を修め、学校長が推薦できる方
11月1日(金)～令和2年1月6日(月)	〈1次〉令和2年1月18日(土) 〈2次〉令和2年1月31日(金)～2月3日(月)		
10月1日(火)～31日(木)	11月22日(金)		医師・歯科医師の免許取得者

【その他】 令和2年3月の高等学校卒業予定者または中等教育学校卒業予定者のための採用試験は、原則、令和元年9月16日(祝)以降に行います。※対象の詳細は下記へお問い合わせください。
【問合せ】 自衛隊東京地方協力本部福生募集案内所(本町142マサビルB館2F) ☎ 551・4725、ホームページ(https://www.mod.go.jp/pc0/tokyo/fussa/)

▼公売物件下見会を開催

今回のインターネット公売に出品する物件の下見会を開催します。出品する物件の実際を直接ご覧いただけます。入札をお考えの方は、ぜひお越しください。

【場所】 市役所1階ロビー ※公売は、市税等の納付状況によって中止になる場合もあります。

【問合せ】 収納課 ☎ 551・1578

瑞穂斎場で改修工事を実施

瑞穂斎場では、老朽化し

た外壁などの改修工事を実施しています。工事期間中は、足場の組立や資材の搬入・施工作業などによって、施設を利用される皆さんには、ご不便をおかけしますが、ご理解、ご協力をよろしくお願い申し上げます。

【期間】 6月下旬～令和2年3月(予定)
【問合せ】 瑞穂斎場組合 ☎ 557・0064

【安全安心まちづくり市民ひろば】 犯罪のないまちづくりを推進するため、話し合いや情報交換をしています。※防犯パトロールを実施予定です（雨天中止）。

【日時】 7月18日(木)午後7時～8時30分 【場所】 さくら会館第4集会室 【対象】 市内在住・在勤の方 【問合せ】 安全安心まちづくり課地域安全係 ☎ 551・1691

国保だより

▼令和元年度第1回国民健康保険運営協議会の開催について

【日時】7月11日(木)午後2時～

【場所】市役所第一棟4階庁議室

【傍聴定員】先着5人※直接会場へお越しください。

▼国民健康保険税納税通知書を送付します

令和元年度の国民健康保険税納税通知書を7月1日(月)に送付します。この納税通知書は、すべての国民健康保険税納税義務者の方にお送りしています。徴収方法は、次の3つに分かれますので納税通知書表紙の徴収方法の欄をご覧ください。

○普通徴収…窓口納付または口座振替の方です。

○特別徴収…一定の要件を満たした65歳以上75歳未満の世帯で、年金から徴収されます。特別徴収には仮徴収があり、年金の受給開始時期により仮徴収の開始時期も4月、または6月と異なります。

○普通徴収・特別徴収…10月から特別徴収が開始される世帯です。令和元年度国民健康保険税額の2分の1を第1期(納期限7月31日(木))から第3期(納期限9月30日(月))までの普通徴収でお支払いいただき、残りの2分の1を10月、12月、令和2年2月の年金から特別徴収します。※特別徴収ではなく普通徴収を希望される方は、口座による納付を条件として、普通徴収に切り替えることができます。その際は必ず申請が必要です。詳細は、納税通

知書に同封のパンフレット等をご参照ください。

▼ご注意ください!

納付書は期別ごとに1枚ずつ分かれていますので、紛失にご注意ください。また、お支払いの際は期別・内容を十分ご確認ください。

▼納付は便利な口座振替をお勧めします

口座振替は支払いに行く手間が省け、納め忘れも防ぎ、とても便利です。ぜひご利用ください。

申請は口座振替依頼書(はがき)で申し込むか、取扱金融機関でお手続きをしてください。なお取扱金融機関でお申し込みされる際は、保険税の納付書、通帳、通帳の届出印をお持ちください。

▼国民健康保険高齢受給者証をお持ちの方へ

高齢受給者証(対象は70歳以上75歳未満の方)は、毎年8月1日に切り替わります。現在お持ちの高齢受給者証の有効期限は7月31日(木)です。

8月1日(木)以降の高齢受給者証は、負担割合の判定を行ったうえで、7月中旬に簡易書留で送付します。

▼糖尿病性腎症重症化予防プログラムを始めます

保健事業の一環として、福生市国民健康保険被保険者の方を対象に、「糖尿病性腎症重症化予防プログラム」を実施します。主治医と連携を図りながら食事や運動等の支援プログラムを実施し、糖尿病性腎症の重症化を予防することを目的としています。

プログラムの対象となる方には、7月中旬に案内をお送りします。※応募が上限に達した場合は先着順です。

【問合せ】保険年金課保険年金係 ☎ 551・1640

課税課からのお知らせ

▼新築・増築家屋調査のお願い

平成31年(令和元年)中に新築・増築された家屋は、令和2年度から固定資産税・都市計画税が課税されます。

課税の根拠となる適正な価格(評価額)を算出するため、家屋の外部および内部を調査させていただきます。

調査をお願いする家屋については、通知をお送りします。また、新築された住宅に

▼平成31年(令和元年)中に家屋を取り壊した場合

取り壊した家屋の固定資産税・都市計画税が令和2年度から課税されなくなり

については、固定資産税の減額措置があります。対象家屋となる方には、家屋調査の際に詳細を説明します。

年金だより

▼国民年金保険料免除等の申請について

7月1日(月)から令和元年度分の国民年金保険料免除等申請の受付を開始します。経済的に保険料の納付が困難な方はご相談ください。

免除等が承認されるには、世帯の所得が一定額以下である必要があります。失業した場合等には一定期間、特例免除を申請できる場合があります。

免除等を申請せずに未納を続けると、将来、老齢年金を受け取れない可能性があるほか、万一のときの障害年金や遺族年金が受け取れない場合もあります。

免除等は原則、2年1か月前までさかのぼって申請ができますので、保険料の納め忘れがある方もご相談ください。

【問合せ】保険年金課保険年金係 ☎ 551・1670

くるみるガイドツアー「羽村から福生! 名所・史跡巡り・手打ちうどん体験ツアー」

羽村・福生の史跡や名所を巡るツアーです。古民家

住宅改修に対する固定資産税減額のお知らせ

耐震やバリアフリー、省エネのために住宅を改修した場合、申告により固定資産税を減額できる制度があります。

▼耐震改修工事をした場合

令和2年3月までに、現行の耐震基準に適合させるための改修工事が完了し、次の①～③の要件をすべて満たす住宅は、工事完了の翌年度の固定資産税が一戸当たり120㎡相当分までを限度に2分の1(平成29年4月以降に改修工事を行い、長期優良住宅に認定された場合は3分の2)減額されます。

- ①昭和57年1月1日以前に建築された住宅
- ②現行の耐震基準に適合する改修工事であること
- ③費用が50万円超のもの

▼バリアフリー改修工事をした場合

令和2年3月までにバリアフリー改修工事を完了し、次の①～④の要件をすべて満たす住宅は、工事完了の翌年度の固定資産税が一戸当たり100㎡を限度に3分の1減額されます。

- ①新築された日から10年以上を経過した住宅で、居住部分の割合が2分の1以上のもの(賃貸を除く)
- ②改修後の住宅の床面積が50㎡以上280㎡以下のもの
- ③次のいずれかの方が居住する既存の住宅
- 65歳以上の方

- 要介護認定または要支援認定を受けている方
- 障害のある方
- ④補助金などを除いた自己負担額が合計50万円超のもの

▼省エネ改修工事をした場合

令和2年3月までに現行の省エネ基準に適合させるための改修工事が完了し、次の①～③の要件をすべて満たす住宅は、工事完了の翌年度の固定資産税が一戸当たり120㎡を限度に3分の1(平成29年4月以降に改修工事を行い、長期優良住宅に認定された場合は3分の2)減額されます。

- ①平成20年1月1日以前に建築された住宅で、居住部分の割合が2分の1以上であるもの(賃貸を除く)
- ②改修後の住宅の床面積が50㎡以上280㎡以下のもの
- ③次のいずれかの工事を行い、補助金などを除いた自己負担額が合計50万円超のもの

- 窓の改修工事(必須工事)
- 床・天井・壁の断熱などの改修工事

※いずれの工事も完了後3か月以内に申告してください。減額措置や申告方法、添付書類等の詳細は、課税課資産税係へお問い合わせください。

【問合せ】課税課資産税係 ☎ 551・1614

での手打ちうどん体験や酒蔵での地酒の試飲も予定しています。ぜひ、ご参加ください。

【日時】7月19日(金)午前8時出発(7時45分受付開始) ※小雨決行

【行程】羽村駅(西口階段下集合) ↓羽村市観光案内所 ↓馬の水飲み場 ↓禅林寺 ↓玉川神社 ↓羽村取水堰 ↓根がらみ前水田 ↓旧東海居手(打ちうどん体験) ↓加美上水公園 ↓田村酒造場 ↓旧ヤマジュー田村家住宅 ↓福生駅解散(午後4時30分ごろ)

地場産野菜の直売会「くるみるやわさ市」を開催します!

観光案内所「くるみる

【定員】20人(応募多数の場合は抽選) ※当選者にはみ電話でご連絡します。 【費用】1人1,500円(昼食・保険代込み) 【歩行距離】約5.6km 【申込み】7月16日(火)までに福生市観光案内所くるみるふっさへ直接、または電話(☎530・2341)でお申し込みください(毎週月曜定休日)。

「災害時 みんなを守る 地域の力」町会・自治会に加入しましょう

プレミアム付商品券購入引換券交付申請の受付を開始します

10月に発売予定のプレミアム付商品券の購入対象者および購入引換券の申請方法は、次のとおりです。ご確認ください。

【対象】①令和元年度住民税非課税者（課税基準日平成31年1月1日）※住民税課税者と生計同一の配偶者・扶養親族、生活保護被保護者等を除く

②平成28年4月2日〜令和元年9月30日の間に生まれ

た子が属する世帯の世帯主の方

購入引換券の申請方法

【購入引換券の申請方法】①の「方」 7月1日(月)〜11月29日(金)の間に、購入引換券の交付申請をお願いいたします。申請書は、シティセールス推進課窓口、または市ホームページで入手できるほか、7月中に送付予定の住民税非課税者を対象とした非課税通知にも同封します。

【提出先】市役所1階ロビー

※受付時間は、平日午前9時〜午後5時

「ふっさ花とみどりの会」が、日ごろの花と緑の愛護活動について評価され、その功績を称え、「第30回『みどりの愛

『みどりの愛護』功労者国土交通大臣表彰」を受賞しました



【問合せ】福生市プレミアム付商品券事業コールセンター ☎0570・074・888

福生七夕まつり関連情報！

第69回福生七夕まつりアルバイトスタッフを募集します！

イベントを手伝っていただけるアルバイトスタッフを募集しています。一緒に、西多摩最大級のイベントを盛り上げませんか？

【業務内容】看板設置・人出カウント・ごみ袋回収・事務補助等（主に野外での作業）

【募集人数】10人程度

【応募資格】高校生以上で、下表の期間のうち3日以上勤務できる方

【勤務期間】下表のとおり

Table with columns for dates (7/26, 7/30, 7/31, 8/1, 8/2, 8/3, 8/4, 8/5) and times (午前9時〜午後4時, 午後1時〜10時, 午前9時〜午後4時).

※都合により、日程が変更する可能性があります。【勤務場所】市内 【賃金】時給1,000円

【試験方法】面接 【面接日】7月12日(金) 【その他】昼食・Tシャツ・交通費支給

【申込み方法】7月8日(月)午後5時までに、福生七夕まつり実行委員会事務局(シティセールス推進課内)へ電話(☎551・1699)でご応募ください。

福生七夕まつりで出店を予定している方へ

福生七夕まつり実行委員会は、「東京都火災予防条例」の規定により、福生七夕まつりの区域内で出店されるすべての模擬店を把握し、火災予防上必要な業務に関する計画書を作成すること、また「福生市暴力団排除条例」の規定により、出店者等に暴力団関係者がいないことの確認をする必要があります。

そのため、福生七夕まつり区域内で出店を予定している方は、福生七夕まつり実行委員会事務局へ届出をお願いします。なお、商栄会等の会員や市民模擬店に出店する方

既に届出をしている方は、再度届出をしていただく必要はありません。

届出に必要な書類は福生七夕まつり公式ホームページからダウンロードできます。▲ホームページQRコード

【問合せ】福生七夕まつり実行委員会事務局(シティセールス推進課内) ☎551・1699

七夕まつり竹飾りの設置・撤去・雨天時の一時撤去について支援を行います

高齢や障害などやむを得ない理由で七夕まつり竹飾りの設置などが困難な店舗に対し、設置・撤去をサポートします。

事前申込み制のため、希望される団体はお問い合わせください。※支援店舗数に限りがあります。

【対象】開催期間中、交通規制が敷かれる地域内で七夕飾りを飾る商栄会に加盟する店舗等 【問合せ】商工会 ☎551・2927

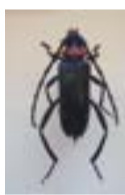
毎年7月末の土・日曜日に、行われるこの夏祭りは、町会・自治会ごとにご神輿や山車が市内を練り歩く、福生の代表的な行事の



福生全域で夏祭りを開催

【問合せ】環境課環境係 ☎551・1718

成虫のクビアカツヤカミキリを見つけたら、被害の拡大を防ぐため、その場で踏みつぶすなどの駆除にご協力をお願いします。



【問合せ】ふっさ花とみどりの会事務局(環境課環境係) ☎551・1718

【問合せ】ふっさ花とみどりの会事務局(環境課環境係) ☎551・1718

【料金】11回分のお得な回数券(3時間利用)をさらに20%割引します。

Table with columns for '区分' (福生市・青梅市・羽村市・瑞穂町在住の方, 上記以外の方に在住の方) and '通常価格⇒割引価格'.

【期間】7月5日(金)〜15日(例)※8日(月)の休館日を除く

【場所】フレッシュランド西多摩多目的施設(体育館前)

【日時】①7月3日(水)〜5日(金)②10日(水)〜12日(金)③17日(水)〜19日(金)午後4時〜6時

【問合せ】フレッシュランド西多摩 ☎042・570・2626

【費用】無料(昼食代含む)

【申込方法】7月17日(水)(当日消印有効)までに往復はがきで環境課ごみ対策係へ。

【往復はがきの書き方】<返信・表> 〒197-8501 福生市本町5 環境課ごみ対策係

【日時】8月8日(木)午前8時50分(集合)、午後2時30分(解散予定)

【対象】市内在住の小学生とその保護者

【費用】500円(材料費)

【申込日】7月9日(火)から各回前日までに、フレッシュランド西多摩フロント

【定員】各回先着20人

【問合せ】西多摩衛生組合 計画管理課 ☎042・554・2409

【問合せ】環境課ごみ対策係 ☎551・1731

【資源物の持ち去りは禁止です】市の指定収集業者以外の者が、資源物を無断で持ち去る行為は条例で禁止されており、市では持ち去り防止対策として、早朝パトロールを実施しています。持ち去りの現場を見かけた場合は、日時・場所・車のナンバー・人物の特徴などの情報を環境課ごみ対策係へご連絡ください。【問合せ】環境課ごみ対策係 ☎551・1731

まちづくり計画課からのお知らせ

①子育て世帯向け賃貸集合住宅の整備費用を一部助成します

子育てしやすい環境づくりのため、市内に新たに子育て世帯向けの賃貸集合住宅を整備する場合に、整備費用の一部を助成します。



【助成の主な要件】

- ①「東京都子育て支援住宅」の設計認定を受けた住宅であること
②新築賃貸集合住宅であること
③住戸専用面積が60㎡以上であること

【助成額】 上限200万円

【その他】 東京都への申請も必要になりますので、計画については事前にご相談ください。

②マイホームを上手に活用！住宅を子育て世帯などに転貸する「マイホーム借上げ制度」

(一社)移住・住みかえ支援機構が50歳以上の方の住宅を借上げ、転貸することで、安定した賃料収入を保障するものです。

空室時も所有者に賃料を保証するため、住宅を売却することなく、住みかえや、老後の資金としてマイホームを活用できます。なお、制度の利用には条件がありますので、詳細はお問い合わせください。

＜①②共通＞

【問合せ】 まちづくり計画課住宅グループ ☎ 551・1961

雨水貯留槽設置助成について
市では、住宅の敷地内に雨水貯留槽を購入し、設置される方に対して、設置費用の一部を助成します。



槽の設置について敷地所有者の承諾を得ている
③市税を完納している
【助成内容】 本体購入価格の3分の2以内の額(千円未満切り捨て)で5万円を限度として助成します。

下水道施設見学会の募集
市では、下水道施設の重要性を知り、下水道について興味を持ってもらうことを目的に、下水道の施設見学会を開催します。

歩道公園の整備事業として、次の工事を行いました。
【法面対策工事】 ほたる公園北側の法面を防護し、安全性を高めまし



▲防護した法面

心身障害者医療費助成(マール障)の負担上限額の改定について(8月受診分から)
高齢者の医療の確保に関する法律の改正に伴い、令和元年8月1日からマール障受給者証をお持ちの住民税課税者(負担者番号が「80136」から始まる受給者証)の通院(外来)にかかる月額負担上限額が、14,000円から18,000円に変わります。

「参加くださいー!」認知症サポーター養成講座
認知症は誰にでも起こりうる病気です。安心して暮らせるまちづくりのために、一緒に認知症について

【持ち物】 筆記用具、飲み物、タオル、運動しやすい服装と靴
【日時】 8月6日(火)午前10時~11時30分
【場所】 明神会館(熊川660熊川神社内)
【対象】 市内在住・在勤・在学の方で認知症に関心のある方

せせらぎ遊歩道公園整備事業について
平成30年度にせせらぎ遊歩道公園の整備事業として、次の工事を行いました。

8月の女性悩みごと相談
自分自身の生き方、家族や職場の人間関係、配偶者や恋人からの暴力など、女性が抱えるさまざまな悩みごとの相談をお受けします。

【日時】 9月2日~12月16日の毎週月曜日(祝日の週は休み)、1月20日、2月17日、3月16日の各月曜日午前10時~正午(全15回)

【対象】 次のすべてに該当する方
①市内在住の20歳以上の方
②医師からの運動制限がない方
③講座に8割以上出席でき、受講後地域などで介護予防の活動をしていこうと思っている方

【定員】 先着20人

「受験生チャレンジ支援貸付事業」のご案内

一定所得以下の世帯を対象に、子どもの学習塾等の費用や受験費用について貸付を行うことで、子どもの進学を支援します。貸付は無利子で、子どもが高校・大学に入学後、手続きをすることにより返済が免除になります(内容は別表①参照)。

Table with 3 columns: 貸付内容, 対象, 貸付限度額. Includes rows for 学習塾等受講料貸付金 and 受験料貸付金.

③預貯金等資産の保有額が600万円以下であること
④土地・建物を所有していないこと(現在住んでいる場所の土地・建物を除く)
⑤都内に引き続き1年以上在住し、住民登録をしていること
⑥生活保護受給世帯の世帯主または構成員でないこと

Table with 5 columns: 世帯人数, 一般世帯, ひとり親世帯, 2人, 3人, 4人, 5人. Includes a note about total income calculation.

急募！福生市高齢者配食サービス事業等の管理栄養士・厨房調理補助の募集

【職種・募集人員】
①管理栄養士・1人
②厨房調理補助・若干名
【応募資格】管理栄養士免許を有する方※①のみ

【勤務時間】月曜日～土曜日
①午前8時30分～午後5時
②午前9時～午後4時
※あらかじめ定められた日(週3日程度)

【賃金】①時給1,800円
※採用から3か月間は1,400円
②時給1,050円※採用から3か月間は990円

【選考方法】書類選考・面接試験
【採用予定日】随時(心相談)
【申込み】電話で社会福祉

熊川クラブ(学童クラブ)を利用してみませんか？



熊川児童館内の熊川クラブ(学童クラブ)は、主に第二小学校、第三小学校の児童が利用していますが、現在、入所定員に余裕があります。

【育成時間】下校時～午後6時(土曜日および学校の春・夏・冬休み期間中は午前8時30分～午後6時)※午後6時～7時、および学校休業日の午前8時～8時30分の延長育成を実施しています(別途延長育成料がかかります)。

【特色】広い遊戯室や庭があり、高学年の児童でものびのびと遊ぶことができるほか、児童に人気の手作りおやつも充実しています。また、熊川クラブ独自のサービスとして、上記育成時間からさらに、午後7時～8時、学校休業日の午前7時30分～8時までの延長育成を実施しています(別途延長育成料がかかります)。

【対象】保護者の就労等により、昼間家庭で育成を受けられない小学生
【育成料】月額4,000円(減額または免除となる場合があります)
※別途、クラブ活動費(月額1,000円)がかかります。

【申込方法】入所を希望する月の前月15日までに必要書類を市役所1階8番子ども育成課子ども育成係窓口へ提出してください。※詳細は、市ホームページをご覧ください。お問い合わせください。

【問合せ】子ども育成課子ども育成係 ☎ 551・1733

協議会総合運営課総務係

【対象】市内在住の30歳と35歳の方で、健診を受ける機会がない方(平成31年4月1日現在の年齢)
【定員】先着170人
【申込み】電話で保健センター ☎ 552・0061へ。申請者に随時受診券を送付します。

健康診査を受けましょう！

現在の健康状態を確認し、生活習慣病の改善・予防をしましょう！

後期高齢者健康診査

【期間】7月1日(月)～10月14日(祝)
【対象】後期高齢者医療制度に加入されている方
※対象の方には、6月下旬に受診券を送付しました。

若年健康診査

【期間】7月15日(祝)～10月14日(祝)

無保険者健康診査

【期間】7月15日(祝)～10月14日(祝)
【対象】40歳以上で健康保険に加入できない方
※対象の方には、7月上旬に受診券を送付します。

特定健康診査(年度中途加入者対象)

【期間】7月15日(祝)～10月14日(祝)
【対象】40歳以上で、平成31年4月2日～令和元年6月30日までに国民健康保険加入の手続きをされた方

公立福生病院で市民公開講座を開催します

今回のテーマは、「その肩の痛み、本当に五十肩ですか？」です。
【日時】7月26日(金)午後2時～3時
【場所】公立福生病院1階多目的ホール

【対象】どなたでも参加できます。
【定員】当日先着70人
【講師】白澤英之氏(整形外科 外科医長)

【注意事項】公共交通機関をご利用のうえ、ご来院ください(駐車場有料)。

【問合せ】公立福生病院 患者支援センター ☎ 551・6210

「家庭の日」図画・作文を募集しています

福生市青少年問題協議会では、「家庭の日」にちなみだ図画・作文を募集します。家族で出かけたことや、普段の生活などをテーマにして、お気軽にご応募ください。

【応募資格】市内の小・中学生
【応募方法】図画・作文(図画は大きさB2判～B5判

介護保険料(65歳以上の方へ)のご案内

▼保険料は、40歳～64歳までの方は、ご加入の医療保険者(国民健康保険、健康保険組合等)を通じて納めていただいておりますが、65歳になると医療保険者による徴収は停止され、市に直接納めていただくことになります。

▼保険料の額は、前年度の所得状況により、条例で14段階に設定されています<表1>。保険料の基準額(<表1>中)は、市の介護サービスに係る費用と、65歳以上の方の人数等により決められるため、市区町村ごとに異なります。

▼低所得の方の介護保険料の軽減について、平成27年度から、第1段階の方への公費による保険料軽減強化を行っています。令和元年度からは、消費税増税分を活用した更なる軽減強化が実施されるため、第1段階から第3段階までの介護保険料を引き下げています。

<表1> 介護保険料

Table with 4 columns: 段階, 対象, 保険料率, 保険料年額. It lists 14 stages of care insurance fees based on income levels.

▼保険料の納め方は、「特別徴収(年金保険者による年金から天引き)」を基本とします。
※次の方は「普通徴収(納付書により納付)」となります。

- ①年金が年額18万円未満の方
②年度途中で65歳になった方(65歳の誕生日前日の月の分から徴収)
③年度途中で保険料が変更になった方
④年度途中で他の市区町村から転入した方

▼普通徴収の方も、年金受給に係る一定の要件が整い次第、特別徴収に変更になります。また、特別徴収の方で、年度途中で保険料が変更になった場合、普通徴収と特別徴収の両方で納める併用徴収となる場合があります。※特別徴収、普通徴収の選択はできません。

▼令和元年度の保険料の通知は、7月初めに次のとおり送ります(年度途中で65歳になった方、保険料や納付方法等に変更のある方には、随時通知を送ります)。

- ①「特別徴収」の方…天引き額を記載した通知を送ります。なお、前年度の所得の確定は6月以降となるため、確定前は「仮徴収(暫定賦課)」、確定後は「本徴収」として納めていただきます。そのため、納期ごとに金額が変わる場合があります。
②「普通徴収」の方…納入通知書と納付書を送ります。なお、口座振替をご利用の方には、保険料の納入通知書のみを送ります。
③「併用徴収」の方…通知書と納付書を送ります。

▼納めていただく時期は、特別徴収は年金支給月、普通徴収は年8回(<表2>のとおり)です。

<表2> 令和元年度介護保険料の普通徴収納期限

Table with 2 columns: 期数, 納期限. It lists the due dates for the 8 periods of care insurance payments.

【問合せ】介護福祉課介護保険係 ☎ 551・1764

で、なるべく「家庭の日」の文字を入れてください。作文は「私の家族」「お父さん」「お母さん」「家族の思い出」などをテーマに

800字以内。に題名・学校名・学年組・氏名・生年月日・住所・電話番号を明記し、9月4日(水)までに市役所1階8番子ども育成課子ども育成係

窓口へ。 ※優秀作品は市役所に展示します。 【問合せ】子ども育成課子ども育成係 ☎ 551・1733

費用の記載のない事業は無料です

児童館で遊ぼう！（7月号の1）

＊季節の行事＊

＜武蔵野台児童館＞

＜川遊びに行こう＞

【日時】7月26日(金)午前9時～午後3時30分

【対象】小学生以上

【定員】30人

【参加費】500円

【申込み】7月15日(祝)午前11時15分～11時30分の間に

直接、武蔵野台児童館 ☎553・8822へ。 ※午前11時30

分から抽選（定員に達しな

かった場合、午後1時から

電話で申込みができます）。

【その他】児童館

ホームページで

は、そのほかの

イベント情報も公開中です。



▲児童館ホームページ

出張「子育てなんでも相談」のお知らせ

子ども家庭支援センター

の職員が子育てサロン「びよびよらんど」へ出張し、子育てについての悩みやちょっとした疑問などの相談に応じます。お気軽にご相談ください。

【日時】7月11日(木)午前11時15分～正午 ※雨天時は午前11時～正午

【場所】福東会館

【対象】子育て中の親子やその家族、妊産婦等

【問合せ】子ども家庭支援センター ☎539・2555

郷土資料室からのお知らせ

▼小学生わくわく土曜日「化石のレプリカを作ろう」

石膏で、ア

ンモナイトや

三葉虫の化石

のレプリカを

作りましょう。

【日時】7月20日(土)午前10時～午後3時 ※正午～午後1時を除く



▲石膏でつくった化石のレプリカ

企画展示「平和のための戦争資料展」



郷土資料室では、毎年終戦の日に合わせて、平和の大切さを再認識することを目的とした企画展示を行っています。

今年、衣料切符や配給品の通帳など、市民生活に関わる資料から戦時下の生活について学べる内容です。また、戦中・戦後の福生に関わりが深い、陸軍多摩飛行場や戦後の米軍ハウスなどに関する資料も展示します。

展示期間中に開催される「平和のつどい」では、展示内容に関連した講演会を予定しています。

詳細は、今後の広報ふっさでお知らせします。

【期間】7月6日(土)～9月8日(日)午前10時～午後5時 ※月曜日休館（月曜日が祝日の場合は翌平日）

【場所】郷土資料室

【問合せ】生涯学習推進課文化財係 ☎530・1120

【場所】郷土資料室 ※直接お越しください。

【対象】小学生 ※未就学児は要保護者同伴

【定員】先着30人

【問合せ】生涯学習推進課文化財係 ☎530・1120

中央体育館「フィットネスプログラム」

夏休みが近づいてきまし

た！お休みを利用して中央

体育館のフィットネスプロ

グラムに参加してみませ

か？都合の良い日だけの参

加もできます。事前申込み

制で託児付の教室も開催し

ています。教室の詳細は市

ホームページや直接、中央

体育館で確認できます。

【期間】毎週火～土曜日

※教室によって祝日やお盆

期間などは休講の場合があ

ります。あらかじめお問い

合わせのうえ、ご参加くだ

さい。

【場所】中央体育館 ※教室開

始の10分前までに受け付け

【参加費】350～500円 ※参加

費は教室によって異なります。

また、託児利用は別途

500円かかります。

【持ち物】運動できる服装

室内用運動靴、水分補給で

きるもの（ふた付）等

【講師】体育館指導員

【問合せ】中央体育館 ☎552・5511

福生地域体育館からのお知らせ

▼幼児体操（当口参加型）

走る、遊ぶ、とび箱、鉄

棒など運動が苦手な人も好

きな人もみんなで楽しく体

操しましょう。

【日時】毎週水曜日午後3

時30分～4時30分 ※8月は

休講

【場所】福生地域体育館第

2体育室

【対象】年中・年長児

【定員】先着15人

【参加費】（一回）300円

【持ち物】動きやすい服装

室内用運動靴、タオル、水

分補給できる物（ふた付）

【申込み】教室開始30分前

から直接、福生地域体育館

☎530・8811窓口へ。

茶室福庵でお茶席体験

▼7月から9月の予定

初めての方

も立礼席（椅子

子席）で気軽

にお茶席を体

験できます。

おいしい抹茶とお菓子で

おもてなしをします。



▲茶室福庵

【日時】7月14日・28日、8

月11日・25日、9月8日・22

日の各日曜日午前10時～午

後2時（9月22日のみお月

見のため、午後5時～7時。

詳しくは今後の広報ふっさ

でお知らせします。 ※お

菓子がなくなり次第終了

【場所】茶室福庵立礼席（椅

子席）

【定員】先着25人 ※直接会

場へお越しください。

【費用】300円（茶菓子代ほか）

【問合せ】公民館公民館係

☎552・2118

市民文化教室参加者募集

公民館と福生市文化協会

との共催で、初心者を対象に実施します。各コースの開催情報は今後の広報ふっさでお知らせします。

▼華道コース

季節の花々を身近に楽し

みませんか。お気軽にご参

加ください。

【日時】7月25日、8月8

日・22日、9月5日・19日、

10月10日・24日、11月1日・

14日・28日、12月12日の各

木曜日午前10時～正午 ※11

月1日のみ市民文化祭の準備のため金曜日実施

【場所】さくら会館第二集

会室

【対象】市内在住・在勤の

初心者の方

【定員】先着15人

【講師】下野美穂子氏（小

原流）

【参加費（一回）】1,000

円（生花代） ※初回のみ2回

分2,000円をいただきます。

【持ち物】花ばさみ、筆記

用具、雑巾など

【申込み】7月3日(水)午前

9時から公民館公民館係

☎552・2118へ。

時事問題講座「歴史からひも解く北方領土問題」

戦後70年以上ロシア連邦

が実効支配している国後

島、択捉島、歯舞群島

色丹島。いわゆる「北方領

土問題」や日露両国の諸問

題について、条約や資料を

通して歴史をひも解きなが

ら学んでいきます。

【日時】8月3日(土)・10日

(土)午後2時～4時(全2回)

【場所】さくら会館ホール

市民会館イベント情報

▼ CRAZY KEN BAND TOUR PACIFIC 2019 Presented by NISHIHARA SHOKAI



【日時】8月24日(土)午後5時（開演）～
【場所】市民会館大ホール（もくせいホール）
【料金（全席指定）】6,900円
【チケット発売開始日】〈福生先行発売〉7月6日(土)午前9時～〈一般発売〉7月27日(土)午前9時～
【注意事項】・年齢制限なし・お子さんを含むご入場されるすべての方のチケットが必要になります・先行販売売切後の一般販売はありません・先行販売は市民会館窓口のみでの受付になります
【問合せ】市民会館 ☎552・1711

【対象】市内在住・在勤・在学の方

【定員】先着30人

【持ち物】筆記用具

【講師】小林岳氏（早稲田

大学高等学院地理歴史科教

諭）

【申込み】7月4日(木)午前

9時から公民館公民館係

☎552・2118へ。

第21回本館まつり「ひろがるつながる笑顔の本館まつり」



本館まつりは、公民館本館を日ごろから利用しているサークルが中心となって作り上げる「公民館のおまつり」です。サークル活動の成果発表と、地域の皆さんとの交流の場です。

〈展示部門〉絵手紙、書道、写真、活動展示など ※体験コーナーでは絵手紙、折り紙、生け花が体験できます！

〈模擬店部門〉やきそば、肉のせそば、カレーライス、パイナップルケーキ、草だんごなど ※両日とも食券販売は午前10時から、引き換えは午前11時から開始します。

〈子ども遊び部門〉輪投げ、バルーンアート教室、わりばし鉄砲、スタンプラリーなど

【問合せ】公民館公民館係 ☎552・2118

費用の記載のない事業は無料です

サロンコンサート(第1回)
「懐かしのカントリー&
ウェスタン」

カントリーミュージック
の歌声とトークで楽しい時
間をお過ごしください。
【日時】 7月27日(土)午後1
時30分〜3時30分
【場所】 市民会館・公民館
第4・5集会室

【定員】 先着80人※直接、
会場へお越しください。
【出演】 徳永喜昭とカント
リーの仲間たち
【問合せ】 公民館公民係
552・2118

「江戸芸かっぱれ踊り」
かっぱれば江戸の伝統文
化で、踊って楽しく、見て美
しい粋な踊りです。歳を重ね
ても続けられるのが魅力
です。足腰を使い、健康的
に楽しく学んでみませんか。
初めての方も大歓迎です。
12月6日(金)に市民会館小
ホールで開催される「人生
うたい語りのつどい」で練
習の成果を発表します。
【日時】 8月22日、9月5
日・12日、10月3日・17日・
31日、11月7日・21日・28
日の各木曜日午後1時30
分〜3時30分(10月17日
のみ午前9時30分〜11時
30分)、および12月6日(金)
の「人生うたい語りのつ
どい」(全10回)
【場所】 公民館松林分館
【対象】 市内在住・在勤で

Oh! My Baby!!
自慢のお子さんを広報ふっさで紹介します!
はるちゃん 2019年5月17日生まれ
ことねちゃん 2019年3月16日生まれ
ゆのちゃん 2017年11月28日生まれ
QRコードから簡単応募〜
次号掲載のお子さん大募集!

60歳以上の方
【定員】 先着12人
【費用】 1,000円(た
すき・手ぬぐい代)
【持ち物】 浴衣、角帯、
足袋、スパッツ(ストレッチ
ズボン)、飲み物
【講師】 渡辺喜代子氏(かっ
ぱれ踊り松林会)
【申込み】 7月5日(金)午前
9時から公民館松林分館
552・3624へ。
シニアライフ充実講座
「スマホカメラの達人にな
ろう!」
地域
デビュー
講座「好
きを見
つけて地
域に出よ
う!」が
バージョ
ンアップしました。
令和第一弾は、ドイツ在
住の写真家タイナカ氏を講
師に迎え、スマートフォン
のカメラ機能を使った撮影
を学びます。
撮影した写真データはプ
リントし、公民館松林分館
のロビーや、10月に行われ
る「だれでもなんでも展」
で展示していただきます。
※スマートフォンを使い方
講座ではありません。
【日時】 7月23日(火)・26日(金)
午前10時〜正午(全2回)
【場所】 公民館松林分館
【対象】 ①カメラ機能のあ
るスマートフォンをお持ち
で、基本的な操作のできる
方②市内在住・在勤の50歳

松林分館「第40回だれでも
なんでも展」参加者募集!
公民館松林分館では、利
用者や地域の皆さんによる
活動の成果を発表する場と
して「だれでもなんでも展」
を開催しており、今年で40
回目を迎えます。
そこで、絵画、陶芸、書
道、手作り雑貨等の作品展
示のほか、コーラス、演奏
など、日ごろの成果を披露
していただく方を広く募集
します。
当日模擬店のお手伝いを
してくださる方も、併せて
募集します。
【日程】 10月12日(土)・13日(日)
【場所】 公民館松林分館
【申込み】 7月31日(水)までに
直接、公民館松林分館窓口
552・3624へ。
夏休み子ども陶芸教室
夏休みに陶芸にチャレン
ジしてみませんか?
今回はかわいい土製の鈴
「土鈴」を作成します。自
分だけのオリジナル作品を
作りましょう!
【内容】 ①粘土成形②素焼
③釉薬がけ④本焼⑤まとめ

白梅歴史懇話会
「内出稲荷講の昔と今」
内出地域の稲荷講の昔と
今について、講師に話題提
供していただきます。
参加者のみなさんも熊川
地域に根付いている稲荷講
等の伝統や習わしについての
話題を持ち寄ってください。
【日時】 7月14日(日)午前10
時30分〜正午
【場所】 公民館白梅分館
【定員】 先着30人
【講師】 小山信一氏
【申込み】 7月4日(木)午前
9時から公民館白梅分館
553・3454へ。
図書館員がお勧めする小
中学生用福生版せいせん図
書リストが完成しました!
小学生には、「福生版す
いせん図書2019」、中
学生には、「ZANMAI
(ざんまい)2019」を
配布します。

Table with 8 columns: 教室名, 日程, 時間, 対象, 先着, 費用, 持ち物, 講師サークル. Rows include activities like '東京五輪音頭 2020 を踊ろう教室', '切り絵作り教室', 'パズルで遊ぼう教室', etc.

リストは
市内の各図
書館でも配
布するほ
か、図書館ホームページに
も掲載します。
また、紹介本は全館で所
蔵しています。ぜひご利用
ください。
【問合せ】 中央図書館553・
3111
武蔵野台図書館・児童館科
学あそびスペシャル
科学の「なぜ?」を一緒
【問合せ】 武蔵野台図書館
553・8881
※武蔵野台児童館との共催
です。
【対象】 幼児以上
【日時】 7月24日(水)午後2
時〜(約1時間)
【場所】 武蔵野台児童館1
階遊戯室※直接どうぞ
【対象】 幼児以上
に体験してみよう! たく
さんの「びっくり」や「わ
くわく」を用意してお待ち
しています。
大人の方もどうぞお越し
ください!