



市公式キャラクター
たっけ☆☆

平成 29 年
7 月 1 日
No. 978

福生市 7 月のイベント

9日(日)	もくせい会館完成記念式典
15日(土)~9月18日(祝)	平和のための戦争資料展
16日(日)	1日プレイパーク
29日(土)・30日(日)	町会・自治会夏祭り

まちの写真ニュース

第 52 回福生ほたる祭が開催され、大勢の人でにぎわいました！

今号の主な記事 2面 婚姻手続早分かりブックを配布します 4面 福生七夕まつりアルバイトスタッフ募集中！ 5面 下水道施設見学会の参加者募集
6面 企画展示「平和のための戦争資料展」 7面 歴史から学ぶ時事問題講座「中東問題を理解する」 8面 市民文化教室参加者募集

7月9日(日)開場!

～暑い夏こそ地元のプール～

空より青い、市営プ～ル!



暑い夏を満喫できる市営プ～ルに、ぜひお越しください!

【開場期間】7月9日(日)～9月2日(土)午前9時～午後6時※7月30日(日)は東京都市町村総合体育大会開催のため、終日休場。8月1日(火)は「水の日」イベント開催のため、午後4時までの開場(最終入場午後3時30分)。

【費用】2時間大人200円、小人(中学生以下)100円、小学2年生以下無料※超過料金は1時間大人100円、小人50円

【プールの種類】50mプール、25mプール、幼児用プール、スライダープール

＜無料使用券を市内の小・中学生に配布！＞

市内の学校に通う小・中学生には学校を通じて、また市外の学校に通う小・中学生には7月4日(火)から中央体育館窓口で配布します。

【問合せ】スポーツ推進課 ☎ 552・5511

市営プールイベント情報!

① <50mプールでのびのび泳ごう!「泳力認定会」開催>

【日時・集合場所】7月18日(火)・19日(水)・20日(木)・21日(金)・24日(月)午後3時30分集合・市営プール50mプール前の受付

【対象】小学3～6年生

【持ち物】水着、ロッカー代100円、利用料(100円)または無料券

【申込み】市内小学校に配布した所定の申込書(中央体育館・市営プール窓口または市ホームページからダウンロード)に必要事項を記入し、当日会場に持参してください。

② <障害者水泳体験教室開催>

楽しみながら水泳を体験できるプログラムです!

【日時】7月14日(金)午前10時～正午

【対象】市内在住・在勤・在学で障害のある方

①・②共通 【問合せ】スポーツ推進課 ☎ 552・5511

市営プールならではのサービスも満載!

①ワンポイント個人レッススタンダードコース(30分100円)

②東京2020をめざし、あなたもタイムトライアル!

平日の「ワンポイント個人レッスン」枠を利用し、希望者のタイムを測定します(完全予約制)。

③自分の泳ぐフォーム撮影・確認も行える特別「Vコース」(30分400円)

④「サマーベッドレンタルエリア」開設(1回100円・10台限定)

⑤ペットボトル飲料やゴーグル、キャップなど水泳関連商品も販売

⑥25mプールに完泳コース設置(平日午前9時～9時50分、午後4時～5時50分)

＜売り切れ御免!＞

①～⑤で使える「フッサマー得々回数券」1,100円分を、1,000円で7月10日(月)から市営プール受付で限定50セット販売(先着)

【問合せ】有限会社ブイフィールド(市営プール指定管理者) ☎ 042・677・4897 ※平日午前10時～午後5時

河川やプール等での水の事故を防ごう!

夏は河川敷でバーベキューをしたり、プールなどに出かける機会が多くなりますが、溺れて緊急搬送される事故もこの時期に多くなります。乳幼児では、深さ数cmのビニールプールでも溺れることがあります。

▼事故を防ぐために

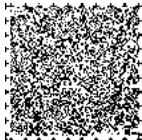
①小さい子どもと一緒に水遊びをする際は、目を離さず、保護者や大人が

必ず付き添いましょう。②飲酒後や体調不良時に遊泳は行わず、もし遊泳しようとしている人がいたらやめさせましょう。③海や河川では気象状況に注意を払い、荒天時や天候不良が予測される場合は遊泳や川岸等でのレジャーは中止しましょう。④海辺や河川で遊ぶ際はライフジャケットを着用しましょう。

【問合せ】福生消防署 ☎ 552・0119

「福生に行ってみよう!」と思っ
てもらえるよう、
映像を通じてま
ちの魅力を発信し
ていきたいと思っ
ています。ぜひ皆さ
んご覧ください。

「福生に行ってみよう!」と思っ
てもらえるよう、
映像を通じてま
ちの魅力を発信し
ていきたいと思っ
ています。ぜひ皆さ
んご覧ください。



←【SPコード】専用読取装置で、コードの文字情報を音声で聞くことができます。【問合せ】秘書広報課広報広聴係 ☎ 551・1529

全力投球



福生市長 加藤育男
福生市消防団ポンプ
操法大会にて

聖地巡礼

少し前の話になりますが、スケ
ジュールに空きができたので、気分
転換もかねて映画館に行ってきた
。目的は、世界的大ヒットになっ
ていると聞いたアニメーション「君
の名は。」です。主人公の少年と少
女が入れ替わったり、過去と未来
が交錯したりとスピード感あふれ
る展開で、壮大でロマンのある作品
でした。何より、今時のアニメ映
像の美しさに驚きました。

特に印象に残っているのが、舞台
に選ばれた場所です。四ツ谷、市
ヶ谷、信濃町、外苑等、日ごろそ
の近くにある防衛省に向いている
ため、風景に注目していました。

今、作品の舞台を巡る「聖地巡礼」
が流行っていると聞きます。福生
市でも、平成23年にロケ支援事業
「福生ロケーションサービス」を開
始し、これまでに映画やドラマな
ど24件以上の撮影が市役所等で行
われています。

また昨年度は、「What's
UP FUSSA」や「Tokyo
SAKE Brewery」のPR
動画で、多くの方々に福生のこと
を知っていただけたのではないかと
思っています。今年度は、市の若
手職員が中心となって、新たなPR
動画を作成しようとして動き出し
ています。

マイナンバーカードに関するお知らせ

▼マイナンバーカードの交付申請をされた方へ

現在、申請から1か月半程度で交付準備ができた方には、順次交付通知書を郵送しています。

▼マイナンバーカード申請の際にご注意ください!

引っ越しや婚姻、ビザ更新等により住所や氏、在留期間等が変わると通知カードに付いている交付申請書は使用できなくなりますので、新しい申請書を市役所1階7番総合窓口課で受け取り、交付申請をしてください。

▼マイナンバーカード申請サポートを行います!

市では、平成30年2月から、サービスに参入する全国のコンビニエンスストアでマイナンバーカードを利用し、住民票などの証明書を、取得できる「コンビニ交付」を開始します。開始にあたり、以下の内容でカード交付申請のお手伝いをします。

【内容】①申請用写真の撮影と郵送申請サポート

②スマートフォンによる写真撮影と申請サポート

【実施日】

7月	11日(火)・13日(木)・15日(土)・18日(火)・20日(木)・22日(土)
8月	15日(火)・17日(木)・19日(土)・22日(火)・24日(木)・26日(土)

【時間】午前8時30分～11時、午後2時～4時

【場所】市役所1階7番総合窓口課

【対象】市に住民登録のある方

【持ち物】・通知カードの下半分の申請書および通知カード同封の申請用封筒(10月4日(水)まで無料で送付できます。封筒をお持ちでない方は82円切手が必要です。)

- ・印鑑
- ・②の方のみスマートフォン
- ・本人確認書類<1点のみで良いもの>

住民基本台帳カード(顔写真付きのもの)、運転免許証、パスポート、在留カード、特別永住者証明書等、官公署が発行した顔写真付き身分証明書



<2点必要なもの>健康保険証、年金手帳、キャッシュカード等顔写真のない場合は2点

▼返戻された通知カードを廃棄します!

個人番号(マイナンバー)をお知らせする通知カードについては、平成27年10月5日時点の住所地に基づき、各世帯に郵便局の簡易書留で送付しましたが、多数の通知カードが受け取られずに市役所に戻ってきています。

返戻された通知カードのうち、平成27年10月5日時点の住民登録を元に送付した分を8月1日(火)に廃棄します。

改めて通知カードを受け取られる方は、廃棄期日までにお申し出ください。

【場所】市役所1階7番総合窓口課

【持ち物】・本人確認書類(マイナンバーカード申請サポートと同様です。)

・印鑑(受領書に押印)

※同世帯の方以外が来庁する場合の持ち物はお問い合わせください。

【問合せ】総合窓口課 ☎ 551・1595



ご存じですか 市民標準葬儀

市では、市民の皆さんの経済的な負担を軽減し、安心して葬儀を執り行えるよう市内の葬祭業者と協定を結んでいます。※料金の目安は市ホームページまたは市役所1階7番総合窓口課にあるチラシでご確認ください。

【利用対象】①市内在住の方が亡くなったとき

②市内在住の方が市内または近隣(立川市・昭島市・武蔵村山市・羽村市・あきる野市・瑞穂町)で葬儀を行うとき

【利用方法】直接、取扱業者にお申し込みください。

【問合せ】総合窓口課 ☎ 551・1595

【市民標準葬儀取扱業者一覧】

事業所名	所在地	電話番号
愛和セレモニー	熊川 888	042・530・8686
(有)島田屋	本町 134	042・551・0226
(有)西武葬祭	熊川 761-4	042・551・2547
(株)セレモア	熊川 1311	042・551・1191
セレモニーホール福生	加美平 1-19-5	042・553・8200
ファミリアホール創友社	福生 1983-40	0120・595・102
(株)多摩祭典	福生 2350	042・551・8200
JAにしたま葬祭センター	瑞穂町長岡 1-62-6	0120・042・706
播磨屋典礼(株)	熊川 1348-2	042・530・6969
そうしんフレールホール福生	南田園 2-15-3	042・530・4544
(株)クオーレ福生営業所	武蔵野台 2-31-3-305	042・520・7600
(株)セレサポート	武蔵野台 2-25-5-105	042・513・0090

マイナンバー制度に基づく情報連携の開始について

各種手続におけるマイナンバーを利用した他の自治体等との情報連携が始まります。

【マイナンバー制度に基づく情報連携の開始日】7月18日(火)(予定) ※今後変更となる場合があります。

▼情報連携の試行運用について

情報連携は、しばらくの間は試行運用を行います。本格運用が始まるまでは、引き続き従来と同様の手続となりますので添付書類の提出が必要です。

※試行運用中もマイナンバーを利用した情報連携は行われず、

地震・津波や武力攻撃などの災害時に、緊急情報をお知らせするためのシステム「J-ALERT」の試験放送が行われます。

試験当日は防災行政無線から放送を行います。

マイナンバー制度に基づく情報連携の開始について

各種手続におけるマイナンバーを利用した他の自治体等との情報連携が始まります。

【マイナンバー制度に基づく情報連携の開始日】7月18日(火)(予定) ※今後変更となる場合があります。

▼情報連携の試行運用について

情報連携は、しばらくの間は試行運用を行います。本格運用が始まるまでは、引き続き従来と同様の手続となりますので添付書類の提出が必要です。

※試行運用中もマイナンバーを利用した情報連携は行われず、

地震・津波や武力攻撃などの災害時に、緊急情報をお知らせするためのシステム「J-ALERT」の試験放送が行われます。

試験当日は防災行政無線から放送を行います。

マイナンバー制度に基づく情報連携の開始について

各種手続におけるマイナンバーを利用した他の自治体等との情報連携が始まります。

【マイナンバー制度に基づく情報連携の開始日】7月18日(火)(予定) ※今後変更となる場合があります。

▼情報連携の試行運用について

情報連携は、しばらくの間は試行運用を行います。本格運用が始まるまでは、引き続き従来と同様の手続となりますので添付書類の提出が必要です。

※試行運用中もマイナンバーを利用した情報連携は行われず、

地震・津波や武力攻撃などの災害時に、緊急情報をお知らせするためのシステム「J-ALERT」の試験放送が行われます。

試験当日は防災行政無線から放送を行います。

このほか病見舞い、入学・卒業祝い、秘書等が代理で出席する場合の結婚祝い・香典、葬式の花輪・供花、お中元・お歳暮、運動会やスポーツ大会への飲食物の差し入れ、町会や自治会の集

【日時】7月5日(水)午前10時15分ごろ

【問合せ】安全安心まちづくり課防災係 ☎ 551・1638

飲酒運転は絶対にダメ!

警視庁では、7月1日(土)から7日(金)の7日間、「飲酒運転させない TOKYO キャンペーン」を実施し、飲酒運転取り締りの強化や飲食店等に対する広報啓発活動の推進等に取り組みます。

飲酒運転は悪質な犯罪です。家族、友人、会社等で話し合いをし、飲酒運転を「しない・させない・許さない」環境を作りましょう。

【問合せ】安全安心まちづくり課地域安全係 ☎ 551・1691

寄附行為は選挙違反です

▼寄附はNO! 有権者は求めない! 政治家は贈らない!

政治家が選挙区内の人や団体にお金や物を贈ることは、時期や理由を問わず法律で禁止されています。また、有権者が政治家に対し寄附を求めることも禁止されています。

このほか病見舞い、入学・卒業祝い、秘書等が代理で出席する場合の結婚祝い・香典、葬式の花輪・供花、お中元・お歳暮、運動会やスポーツ大会への飲食物の差し入れ、町会や自治会の集



職員募集のお知らせ

▼精神障害者福祉相談員募集

【募集人員】1人

【雇用期間】9月1日～平成30年3月31日(翌年度以降、期間の更新の制度あり)

【勤務時間】月124時間以内、月～金曜日(週5日)午前9時～午後4時(6時間)

【報酬】月額10,500円

【受験資格】精神保健福祉士その他精神保健及び精神障害者福祉に関する法律施行令第12条で定める資格を有する方で精神障害者福祉相談活動等を熱意を持って遂行できる方

【試験の方法】面接(7月11日(火))

【申込み】7月3日(月)～7日(金)の間に本人が履歴書(写真貼付)および資格を有することを証明できるもの

写しを持参のうえ、直接、市役所第一棟5階職員課 ☎ 551・1589へ。

▼一般事務嘱託員(国民健康保険事務)募集

【募集人員】1人

【雇用期間】10月1日～平成30年3月31日(翌年度以降、期間の更新の制度あり)

【勤務時間】月124時間以内、月～土曜日(週5日)、原則として、午前9時～午後4時(週3日)、午前10時～午後5時(週2日)

【報酬】時間額1,050円

【受験資格】パソコン操作ができる方

【試験の方法】面接(7月26日(水))

【申込み】7月3日(月)～21日(金)の間に(土・日・祝日を除く)、本人が履歴書(写真貼付)を持参のうえ、直接、市役所第一棟5階職員課 ☎ 551・1589へ。

オリジナル婚姻届付き

婚姻手続早分かりブック「福生で始める暮らし」を配布します

「和と洋の街並み」をコンセプトに、アメリカンハウスや酒蔵、多摩川と市の花つつじをモチーフにイラスト化した福生市オリジナルの婚姻届ができました。婚姻手続や届書の書き方案内等を掲載した婚姻手続早分かりブックと一緒に配布します。



【配布場所】市役所1階7番総合窓口課窓口

【対象】婚姻届を取りに来た方、提出する方

【問合せ】総合窓口課 ☎ 551・1595

会や旅行等の催し物への寸志・飲食物の差し入れ等も禁じられています。

▼各種団体へのお願い

町会や自治会など各種団体が会合を開催するにあたり、政治家へ案内状を出す際は、会費(提供される料理代等に見合う実費程度)の明記をお願いします。

【問合せ】選挙管理委員会事務局 ☎ 551・1802

「地域で暮らし、すくすくふっさの1歩」町会・自治会に加入しましょう

国保だより

▼平成 29 年度第 1 回国民健康保険運営協議会の開催について

【日時】7月13日(木)午後2時～
【場所】市役所第一棟4階庁議室
【傍聴定員】先着5人※直接会場へお越しください。

▼国民健康保険税納税通知書を送付します

平成 29 年度の国民健康保険税納税通知書を7月3日(月)に送付します。この納税通知書は、すべての国民健康保険税納税義務者の方にお送りしています。

徴収方法は、次の3つに分かれますので納税通知書表紙の徴収方法の欄をご覧ください。

- ①普通徴収…窓口納付または口座振替の方です。
- ②特別徴収…一定の要件を満たした65歳以上75歳未満の世帯で、年金から徴収されます。特別徴収には仮徴収があり、年金の受給開始時期により仮徴収の開始時期も4月、または6月と異なります。
- ③普通徴収・特別徴収…10月から特別徴収が開始される世帯です。平成29年度国民健康保険税額の2分の1を第1期(納期限・7月31日(月))から第3期(納期限・10月2日(月))までの普通徴収でお支払いいただき、残りの2分の1を10月、12月、2月の年金から特別徴収します。

※特別徴収ではなく普通徴収を希望される方は、口座による納付を条件として、普通徴収に切り替えることができます。その際は必ず申請が必要です。詳細は、納税通知書に同封のパンフレット等をご参照ください。

▼ご注意ください!

納付書は期別ごとに1枚ずつ分かれていきますので、紛失にご注意ください。また、お支払いの際は期別・内容を十分ご確認ください、納付してください。

▼納付は便利な口座振替をお勧めします

口座振替は支払いに行く手間が省け、納め忘れも防ぎ、とても便利です。ぜひご利用ください。

申請は口座振替依頼書(はがき)で申し込むか、取扱金融機関でお手続きをください。なお、取扱金融機関でお申し込みされる際は、保険税の納付書、通帳、通帳の届出印をお持ちください。

▼国民健康保険高齢受給者証をお持ちの方へ

高齢受給者証(対象は70歳以上75歳未満の方)は、毎年8月1日に切り替わります。現在お持ちの高齢受給者証の有効期限は平成29年7月31日(月)です。

8月1日以降の高齢受給者証は、負担割合の判定を行ったうえで、7月中旬に簡易書留で送付します。

【問合せ】保険年金課保険年金係 ☎ 551・1640

▼差押財産のインターネット公売にご参加ください
市では、市税等の滞納処分として差押された動産を現金化するため、インターネットによるオークション形式での公売を次のとおり行います。
なお、日程等は下表のとおりです。

▼インターネット公売スケジュール

申込み期間	7月6日(木)午後1時～24日(月)午後11時
公売物件下見会	7月13日(木)・14日(金)※各日も午前9時～午後5時
入札期間	7月31日(月)午後1時～8月2日(水)午後11時

▼7月の納税のお知らせ
7月は固定資産税・都市計画税(第2期)、国民健康保険税(第1期)、介護保険料(第1期)、後期高齢者医療保険料(第1期)の納期です。
納期限は7月31日(月)です。お忘れのないよう納付ください。
口座振替は7月31日(月)の予定です。残高不足にご注意ください。

※納期を過ぎると延滞金がかかります。
【問合せ】収納課 ☎ 551・1578
新築増築家屋調査のお願い
平成29年中に新築・増築された家屋は、平成30年度から固定資産税・都市計画税が課税されます。
課税の根拠となる適正な価格(評価額)を算出するため、家屋の外部および内部を調査します。
調査をお願いする家屋については、通知をお送りします。また新築された住宅については固定資産税の減額措置があります。詳細は、家屋調査の際に説明します。
▼平成29年中に家屋を取り壊した場合…取り壊した家屋の固定資産税・都市計画税が平成30年度から課税されなくなり、課税課へお知らせください。
▼平成29年中に家屋の用途が変更になった場合(店舗から居宅等)…平成30年度から課税の計算方法が変わる場合がありますので、課税課へお知らせください。
【問合せ】課税課資産税係 ☎ 551・1614

くるみるふっさ ガイド ツアー「福生の夏野菜収穫と土蔵で涼しむ酒蔵見学ツアー」
今日、食の安全の面から、作り手の顔が見える国内産の野菜に大きな注目が集まっています。
そんな「食の現場」のひとつである野菜畑へと出向き、収穫の喜びを農家の人たちと分かち合うツアーを開催します。
収穫体験後は、市内酒蔵の見学へ。天然クーラーとも言われるひんやりとした土蔵の中で、涼をとりながら酒蔵の中をガイド付きでご案内します。ぜひご参加ください。
【日時】7月23日(日)午前9時30分～正午(午前9時15分集合)※荒天中止
【場所】JR拜島駅改札出口
【定員】10人※応募者多数の場合は抽選。当選者にのみ7月15日(土)までに電話でご連絡します。
【費用】1人600円(収穫野菜・保険代込み)
【行程】拜島駅出発↓市内農家さんの畑(夏野菜収穫)↓石川酒造(試飲付)↓拜島駅解散
【歩行距離】約3km
【申込み】7月14日(金)までに福生市観光案内所くるみるふっさ ☎ 530・2341(福生市本町23番地)へ直接、または電話でお申し込みください(営業時間:午前10時～午後6時※毎週月曜日定休)。

年金だより

▼国民年金保険料免除等の申請について

7月1日から平成29年度国民年金保険料免除等申請の受付が始まります。経済的に保険料の納付が困難な方はご相談ください。

免除等を申請せずに未納を続けると、将来、老齢年金を受け取れない可能性があるばかりか、万一のときの障害年金や遺族年金が受け取れない場合もあります。

免除等が承認されるには世帯の所得が一定額以下である必要がありますが、失業した場合等には一定期間、特例免除を申請できる場合があります。

免除等は原則、2年1か月前までさかのぼって申請ができますので、保険料の納め忘れがある方もご相談ください。

【問合せ】保険年金課保険年金係 ☎ 551・1670、青梅年金事務所 ☎ 0428・30・3410

～市民契約保養施設のご案内～

市民の皆さんが、市が指定した宿泊施設を利用する場合、宿泊費の一部を市が助成します。

【利用方法】①右表の予約申込み先へ宿泊の予約をしてください。利用料金等は、指定旅行者等にお問い合わせください。

②市役所1階7番総合窓口課で利用申請書に記入・提出をして利用券を受け取ってください。

【助成金額】大人3,000円、小人2,000円
※「小人」は4歳以上から小学6年生までです。

【助成対象者】申請する日の6か月前から引き続き市内に住所を有し、福生市に住居登録されている方※18歳未満の方だけで利用する場合は、保護者の同意が必要です。

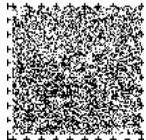
【利用券交付枚数】1泊につき1枚で、市民一人当たり同一年度1枚です。なお、宿泊施設

により利用方法が異なりますので、総合窓口課にお問い合わせいただくか、市内公共施設にある「施設案内」パンフレット、または市のホームページをご覧ください。

※申請時は、本人確認書類(運転免許証等)をお持ちください。

【問合せ】総合窓口課 ☎ 551・1595

宿泊施設	予約申込み先
旅館・ホテル(パック旅行等は利用できません)	▼(株)ダイナ旅行 ☎ 553・3310 ▼立川トラベルセンター ☎ 553・2202
保養所「シーサイドいづたが」	東京都市町村職員共済組合保養所(シーサイドいづたが)は直接 ☎ 0120・73・1241(フリーダイヤル)へ。
かんぼの宿	各宿泊施設へ。 【問合せ】日本郵政(株) ☎ 0120・715・294(フリーダイヤル)
河津温泉旅館組合指定施設・津南町観光協会指定施設	各宿泊施設へ。



【福生七夕まつり期間中の時間外開庁について】 8月5日(土)は福生七夕まつり期間中のため、閉庁します。【問合せ】企画調整課企画調整担当 ☎551・1528

地場産野菜の直売会「くるみるやさい市」を開催！

観光案内所「くるみるふっさ」では、市内の農業活動や地場産野菜の魅力を発信するため、野菜直売会「くるみる やさい市」を開催します。市内農業者が減農薬に取り組みながら生産した野菜を販売します。【日時】 7月15日(土)午前10時～午後5時※小雨決行

第67回福生七夕まつりアルバイトスタッフ募集中！

イベントを手伝っていただけアルバイトスタッフを募集しています。【勤務日時】 左表のとおり

Table with columns for date and time. Dates: 7月28日(金), 8月1日(火), 8月2日(水), 8月3日(木), 8月4日(金), 8月5日(土), 8月6日(日), 8月7日(月). Times: 午前9時～午後4時, 午後1時～10時, 午前9時～午後4時.

【勤務場所】 福生市内 【業務内容】 看板設置・人出カウント・ごみ袋回収・事務補助等 【応募資格】 高校生以上 【募集人数】 10人程度 【賃金】 時給1,000円 【試験方法】 面接(7月中旬予定)

【その他】 食事、Tシャツ・交通費支給 【申込み】 7月10日(月)午後5時までに、電話で福生七夕まつり実行委員会事務局(シティセールス推進課内) ☎551・1699へ。

福生七夕まつり飾り付け費用補助を行います

福生七夕まつり会場内に竹飾りや壁面飾りを掲出する店舗に対し、上限3万円まで材料費を補助します。【対象】 開催期間中、交通規制が敷かれる地域内で七夕飾りを掲出する商業会に加盟する店舗等

夏場のいみづ出し方

夏場は、生ごみを置いておくと臭いが気になります。生ごみの水分が多いと腐敗が進み、悪臭の原因になります。

みどり東京フォトコンテスト作品募集

東京都のみどりをテーマとした写真を募集します。平成27年10月以降に東京都内で撮影された作品を、ぜひ応募ください。

【募集期間】 受付中。9月30日(土)まで 【テーマ】 ①街中みどり ②公園みどり ③里山・島みどり ④湖・滝・海・川みどり ⑤自由にみどり ⑥環境活動

【賞品】 商品券・18歳以下の方に学生奨励賞(図書カード)など 【応募方法】 ①応募用紙(市役所1階11番環境課窓口で配布、またはみどり東京フォトコンテスト

【内容・日時】 〈第1回〉太陽光発電で動くかわいいミニソーラーカー作成・7月29日(土)午前10時～11時30分

アライグマ、ハクビシンに関する情報をお寄せください

近年、都内ではさまざまな外来生物が国外・国内から持ち込まれ、在来の生き物に大きな影響を与えています。特に、アライグマ、ハクビシンは森林や河川敷、人間の住環境に出没し、農水産物被害や建造物被害など問題が深刻化しています。



【問合せ】 環境課ごみ対策係 ☎551・1731

【環境学習講座 夏休み工作教室】 環境について学習しながら、工作教室を行います。

【費用】 各回500円(材料費) 【申込み方法】 7月11日(火)～17日(祝)の間に、フレッシュランド西多摩フロントでお申し込みください。

市民活動推進事業委託プロポーザル参加者募集

輝き市民サポートセンターの講座(一部)を企画・実施するNPO等の団体を募集します。プロポーザル方式による公開ヒアリング

【期間】 7月16日(水)～17日(木) 【提出書類】 企画提案書(企画提案書) 提出期限) 8月16日(水)まで

フレッシュランド西多摩からのお知らせ 【写真作品展】 フォト・まいまいずによる写真展を開催します。【期間】 7月4日(火)～17日(祝)

国道16号の拡幅工事に伴う通行止めのお知らせ 国道16号武蔵野橋北交差点から武蔵野橋南交差点までの区間の拡幅工事に伴い、武蔵野橋北交差点横断地下道と市道第99号線が歩行者を含め全面通行止めとなります。



【料金】 11回分のお得な回数券(3時間利用)をさらに20%割引 【期間】 7月7日(金)～17日(祝) ※10日(月)は休館日 【料金】 11回分のお得な回数券(3時間利用)をさらに20%割引

防災情報の配信など、生活に役立つ「ふっさ情報メール」をご利用ください(登録方法はふっさわたしの便利帳、市ホームページ等をご覧ください)

「受験生チャレンジ支援貸付事業」のご案内

東京都は、学習塾などの費用や受験費用について貸付を行うことにより、一定所得以下の世帯の子どもたちを支援します。市内の相談窓口は福生市社会福祉協議会です。

- 【貸付内容】①学習塾等受講料貸付金
<中学3年生・高校3年生>ともに、200,000円(上限)
②受験料貸付金
<中学3年生>27,400円(上限)<高校3年生等>80,000円(上限)
【対象】①世帯の生計中心者(20歳以上)であること
②世帯収入の総収入金額または総所得金額が一定基準以下であること



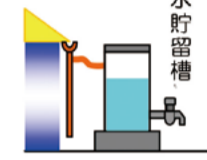
Table with 5 columns: 世帯人数, 一般世帯, ひとり親世帯, 2人, 3人, 4人, 5人. Rows show income amounts for each category.

- ③預貯金等資産の保有額が600万円以下であること
④土地・建物を所有していないこと(現在住んでいる場所の土地、建物は除く)
⑤都内に引き続き1年以上在住(住民登録)していること
⑥生活保護受給世帯の世帯主または構成員でないこと
※ほかにも条件があります。詳細は、相談窓口でご確認ください。
【申込み】平成30年1月末までに社会福祉協議会・総合運営担当 ☎552・2121 へ(平日午前8時30分～午後5時15分)。

下水道施設見学会の参加者を募集します!
下水道のイベント

下水道施設の重要性を知ってもらうとともに、下水道について興味を持ってもらうために、市では今年も下水道の施設見学会を開催します。子どもたちの夏休みの自由研究にぜひご参加ください!

【日時】8月8日(火)午前8時45分～午後4時30分(予定)
【場所】ふれあい下水道館(小平市)、多摩川上流水再生センター(昭島市)
【対象】市内在住の小学生
【定員】先着30人
【申込み】7月31日(月)まで



雨水貯留槽設置助成について

市では、雨水貯留槽の設置費用の一部を助成します。雨水貯留槽は、都市型水害の抑制の一助になります。小さなものでもたくさん集まれば大きな力となります。都市型水害を少しでも抑制しましょう。

貯留槽の水は、雨樋からの雨水を貯留することにより溜まります。庭の草木への水やりや、夏の暑い日の打ち水などにご使用ください。防火用水の備蓄、また災害時のトイレの水の確保などにもなります。

【対象】市内に戸建て住宅もしくは集合住宅を所有または使用する個人で次の要件に該当する場合
①設置する住宅が不動産業者、建売業者等により売買を目的として所有または使用されていない
②敷地の使用者が雨水貯留槽の設置について敷地所有者の承諾を得ている
③市税を完納している

【助成内容】本体購入価格の3分の2以内の額(千円未満切り捨て)で5万円を限度として助成
【手続き方法】助成金交付申請後に設置完了報告書および領収書(購入店名、購入年月日および購入金額)を市役所第一棟3階道路下水道課下水道グループへ提出
【問合せ】道路下水道課下水道グループ ☎551・1968

【問合せ】社会福祉課庶務・福祉計画担当 ☎551・1522
東京都共同募金会からのお知らせ
東京都共同募金会では、赤い羽根共同募金による地域福祉の向上を目的とした、地域配分(B配分)の申請を受け付けています。※詳細は東京都共同募金会ホームページをご覧ください。

【申請額】1施設・団体につき10～30万円
【対象事業】備品整備、小破修理、利用者主体の事業など(施設・団体維持のための運営費は対象外)
【提出期限】8月31日(木)必着
【問合せ】東京都共同募金会事業部配分担当 ☎03・5292・3183、FAX ☎03・5292・3189、メール(naibun@tokyo-akaihane.or.jp)

【問合せ】障害福祉課 ☎551・1742
市では救急医療情報キットを配布しています
救急車を呼ぶような場合は、意識を失っているご自身の状態を救急隊員に伝えられない恐れがあります。救急医療情報キットは、あらかじめ医療情報を書いたカードを専用の容器に入れて保管しておくことで、「もしものとき」に備えるものです。また、救急隊員が救急医療情報キットを迅速に探し出せるように、ご家庭の冷蔵庫に保管してください。

【対象】市内在住の20歳以上の方で、医師からの運動制限がない方。講座にすべて出席でき、受講後地域などで介護予防の活動をしていこうと思っている方
【定員】先着20人
【持ち物】筆記用具飲み物・タオル・運動しやすい服装と靴
【申込み】7月3日(月)から事前に電話で申し込みのうえ、印鑑を持参して、市役所1階9番介護福祉課地域包括支援センター係 ☎551・1537 へ。

成年後見制度に係る報酬費用助成のお知らせ

市では市長による審判の請求手続きによって選任された、成年後見人、保佐人または補助人に対する報酬の支払いが困難な方に、その費用を平成29年度から助成します。申請方法等については、市ホームページをご覧ください

原子爆弾被爆者見舞金

原子爆弾により被爆された方に1万円(年間)を支給します。7月22日(土)までに市役所1階10番障害福祉課窓口で申請してください。

【対象】被爆者健康手帳をお持ちの方で、7月1日現在市内に住民登録のある方
【申請に必要なもの】①被爆者健康手帳②印鑑③見舞金振込希望先の口座番号等がわかるもの
【支給日】8月中旬に指定の口座に振り込みます。
【問合せ】障害福祉課 ☎551・1742

介護予防リーダー養成講座

介護予防に欠かせない知識、運動のスキル、集いの場運営のノウハウを学びます。講座で得た知識や技術を、地域での介護予防活動に生かしてみませんか。
【日時】9月4日～12月11日の間の毎週月曜日と平成30年1月22日(月)、2月19日(月)、3月12日(月)午前10時30分～午後0時30分(全15回)
※祝日と11月27日(月)は休み
【場所】福祉センター

心の相談

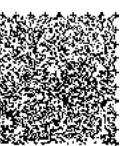
対人関係思春期・高齢期・子育てなどの心の問題や病気について、精神科医が相談に応じます。
【日時】7月28日(金)午後1時～2時30分
【場所】福祉センター相談室
【対象】心の問題や病気を抱えている市民とその家族など
【定員】先着2人(予約制)
【申込み】7月3日(月)から ☎0428226141 へ。

西多摩保健所からのお知らせ

食を通じた健康づくりを推進していくため、管理栄養士・栄養士を対象とした研修会を開催します。
【日時】8月3日(木)午前9時30分～午後0時15分
【場所】西多摩保健所講堂
【対象】管内在住の管理栄養士・栄養士有資格者で常勤職についていない方
【講演】「誰もが気軽に栄養相談できる地域をめざして―地域活動栄養士に期待すること―」
【講師】安田淑子氏(地域食支援グループハッピーリーブス、新宿地域連携栄養士グループエイヨ新宿心代表)
【申込み】8月1日(火)までに電話で西多摩保健所生活環境安全課保健栄養担当 ☎0428226141 へ。

8月の女性悩みごと相談～羽村市との共同事業～

自分自身の生き方、家族や職場の人間関係、配偶者や恋人からの暴力など、女性が抱えるさまざまな悩みごとの相談をお受けします。
<福生市の日時・場所>9日(水)・23日(水)午前9時～午後1時・市役所1階第1相談室
<羽村市の日時・場所>2日(水)・16日(水)・30日(水)午後1時30分～4時30分・羽村市役所1階市民相談室
【申込み】福生市・羽村市在住の女性の方でしたら、どちらの市へも申込みが可能です。予約制で先着3人まで。予約は、相談日の1か月前から福生市秘書広報課広報聴係 ☎551・1529、羽村市市民相談係 ☎555・1111(内線541) へ。



みんな集まれ!

一日プレイパークを開催!

プレイパークとは、子どもたちが自分の責任で、自由に体験・創造できる遊び場です。想像力を発揮して、工作遊びや水遊びを思いつくまに遊んでみませんか。木登りや火おこし等、普通の公園ではできないこともやってみよう! もちろん乳幼児や・親子連れも大歓迎です。【日時】隔月第三日曜日午前10時~午後3時(当日直接会場へ。)※11月19日(日)は第25回軽スポーツ&とん汁会との共催となり、午前10時~午後2時まで実施予定。



Table with 2 columns: Date, Day. Rows: 7月16日(日) 平成30年1月21日(日), 9月17日(日) 3月18日(日), 11月19日(日)

【場所】多摩川中央公園なかよし広場、かくれんぼ広場(小雨決行)【対象】乳幼児以上※未就学児は保護者同伴で参加可【持ち物】水遊びや泥んこ遊びもできる自由な遊び場ですので、汚れてもよい服装または着替え等をご準備ください。【主催】福生プレイパークを創る会(市民によるボランティア団体)【問合せ】子ども育成課子ども育成係 ☎551・1733

働き盛りで忙しく、なかなか自分の健康に目を向けられない方などは、ぜひこの機会に受診をしましょう。【対象】市内在住の30歳と35歳の方で健診を受ける機会がない方(年齢は平成29年4月1日現在の年齢)【定員】先着220人【実施期間】8月1日(火)~10月31日(火)【実施場所】市内医療機関(受診券送付時に医療機関一覧を同封)【検査内容】血液検査、身体測定等※費用は無料ですが、精密検査等が必要となった場合は自己負担です。【申込み】受付中。保健センター ☎552・0061

若年健康診査

「福生市健康づくり推進員の会」では、市民の皆さんが健康づくりを考えるきっかけとして年1回レシピア集の発行を行っています。今回、掲載レシピアを皆さんから公募します。【対象】市内在住・在勤の個人またはグループ【テーマ】野菜を多くとるための一品【応募方法】7月18日(火)までに所定の応募用紙かA4用紙1枚程度にレシピア作成項目と連絡先を記入し、保健センターへ持参するか、郵送(〒197-0011福生2125-13)してください(郵送は当日消印有効)。

健康づくりのための簡単レシピア募集

「福生市健康づくり推進員の会」では、市民の皆さんが健康づくりを考えるきっかけとして年1回レシピア集の発行を行っています。今回、掲載レシピアを皆さんから公募します。【対象】市内在住・在勤の個人またはグループ【テーマ】野菜を多くとるための一品【応募方法】7月18日(火)までに所定の応募用紙かA4用紙1枚程度にレシピア作成項目と連絡先を記入し、保健センターへ持参するか、郵送(〒197-0011福生2125-13)してください(郵送は当日消印有効)。

【応募資格】市内在住の小中学生または中学生【応募方法】▼図画の大きさはB2判からB5判まで。なるべく「家庭の日」の文字を入れてください。▼作文は「私の家族」「お父さん」「お母さん」「家族での思い出」などを800字以内で書いてください。※これらの作品に題名・学校名・学年と組・氏名・生年月日・住所・電話番号を明記し、9月5日(火)までに市役所1階8番子ども育成課へお持ちください。※優秀作品は市役所に展示します。【問合せ】子ども育成課子ども育成係 ☎551・1733

【日時】7月14日(金)午前10時~正午【場所】扶桑会館【対象】子育て中の親子やその家族、妊産婦等【内容】子育てについての情報交換、悩み相談など【問合せ】子ども家庭支援センター ☎539・2555

ふっさ七夕まつりを美しく彩る飾り

子ども家庭支援センターの職員が子育てサロン「はとぼっぼ」へ出張し、子育てについての悩みやちょっとした疑問などの相談に応じます。お気軽にどうぞ。【日時】7月14日(金)午前10時~正午【場所】扶桑会館【対象】子育て中の親子やその家族、妊産婦等【内容】子育てについての情報交換、悩み相談など【問合せ】子ども家庭支援センター ☎539・2555

「家庭の日」図画・作文を募集しています

出張子育てなごみ相談のお知らせ

子ども家庭支援センターの職員が子育てサロン「はとぼっぼ」へ出張し、子育てについての悩みやちょっとした疑問などの相談に応じます。お気軽にどうぞ。【日時】7月14日(金)午前10時~正午【場所】扶桑会館【対象】子育て中の親子やその家族、妊産婦等【内容】子育てについての情報交換、悩み相談など【問合せ】子ども家庭支援センター ☎539・2555

親子で楽しく七夕飾りを製作しませんか? どなたでもお気軽にお越しください。【日時】7月22日(土)午前10時~正午【場所】子ども応援館1階地域活動室【問合せ】子ども家庭支援センター ☎539・2555

郷土資料室企画展示 「平和のための戦争資料展」

毎年終戦の日に合わせて、平和の大切さを再認識することを目的とした展示を行っています。今年、「メディアと戦争」や「戦時下の暮らし」にスポットを当て、戦況を伝える新聞や錦絵、戦時下の市民生活が見える本や雑誌などを中心に展示を行います。また、展示期間中に開催される「平和のつどい」では、展示内容に関係の深い講演会が予定されています(詳細は広報ふっさ8月1日号に掲載します)【開催日時】7月15日(土)~9月18日(祝)午前10時~午後5時※月曜日休館(月曜日が祝日の場合は翌平日)【場所】郷土資料室【問合せ】郷土資料室 ☎530・1120

親子で楽しく七夕飾りを製作しませんか? どなたでもお気軽にお越しください。【日時】7月22日(土)午前10時~正午【場所】子ども応援館1階地域活動室【問合せ】子ども家庭支援センター ☎539・2555

郷土資料室企画展示 「平和のための戦争資料展」

毎年終戦の日に合わせて、平和の大切さを再認識することを目的とした展示を行っています。今年、「メディアと戦争」や「戦時下の暮らし」にスポットを当て、戦況を伝える新聞や錦絵、戦時下の市民生活が見える本や雑誌などを中心に展示を行います。また、展示期間中に開催される「平和のつどい」では、展示内容に関係の深い講演会が予定されています(詳細は広報ふっさ8月1日号に掲載します)【開催日時】7月15日(土)~9月18日(祝)午前10時~午後5時※月曜日休館(月曜日が祝日の場合は翌平日)【場所】郷土資料室【問合せ】郷土資料室 ☎530・1120

郷土資料室企画展示 「平和のための戦争資料展」

毎年終戦の日に合わせて、平和の大切さを再認識することを目的とした展示を行っています。今年、「メディアと戦争」や「戦時下の暮らし」にスポットを当て、戦況を伝える新聞や錦絵、戦時下の市民生活が見える本や雑誌などを中心に展示を行います。また、展示期間中に開催される「平和のつどい」では、展示内容に関係の深い講演会が予定されています(詳細は広報ふっさ8月1日号に掲載します)【開催日時】7月15日(土)~9月18日(祝)午前10時~午後5時※月曜日休館(月曜日が祝日の場合は翌平日)【場所】郷土資料室【問合せ】郷土資料室 ☎530・1120

郷土資料室企画展示 「平和のための戦争資料展」

毎年終戦の日に合わせて、平和の大切さを再認識することを目的とした展示を行っています。今年、「メディアと戦争」や「戦時下の暮らし」にスポットを当て、戦況を伝える新聞や錦絵、戦時下の市民生活が見える本や雑誌などを中心に展示を行います。また、展示期間中に開催される「平和のつどい」では、展示内容に関係の深い講演会が予定されています(詳細は広報ふっさ8月1日号に掲載します)【開催日時】7月15日(土)~9月18日(祝)午前10時~午後5時※月曜日休館(月曜日が祝日の場合は翌平日)【場所】郷土資料室【問合せ】郷土資料室 ☎530・1120

児童館で遊ぼう!

(7月その1)

- *ひろば事業* 乳幼児と保護者を対象とした子育て支援事業です。【熊川児童館】 ☎539・1515 ▼遊具開放 DAY5 日(水)・12日(水)・19日(水)午前10時~正午【対象】幼児と保護者 ▼ファミリー DAY8 日(土)午前10時~正午【対象】乳幼児と保護者 ▼くまさんひろば 11日(火)午前10時30分~11時30分【対象】1歳6か月以上の幼児と保護者 ▼ウキウキ親子リトミック 13日(木)午前10時30分~11時15分【対象】1歳6か月以上の幼児と保護者 ▼こぐまひろば 18日(火)午前10時30分~正午【対象】0、1歳児と保護者 【田園児童館】 ☎552・3133 ▼ぼんぼこタイム 5日(水)・19日(水)午前11時~11時20分【対象】乳幼児と保護者 ▼おはなしの日 6日(木)・13日(木)午前11時~11時20分【対象】乳幼児と保護者

- ▼にっこりタイム 9日(日)午前10時~11時30分【対象】乳幼児と保護者 ▼よちよちすくすくひろば 11日(火)午前10時30分~正午【対象】0、1歳児と保護者 ▼みんなのひろば 12日(水)午前10時30分~11時30分【対象】乳幼児と保護者 ▼親子であそぼう 18日(火)午前10時30分~11時30分【対象】1歳6か月以上の幼児と保護者 【武蔵野台児童館】 ☎553・8822 ▼乳幼児のおたのしみ交換会 5日(水)午前10時30分~11時30分【対象】乳幼児と保護者 ▼遊具開放 DAY6 日(木)午前10時30分~正午【対象】1歳6か月以上の幼児と保護者 ▼ホリデーひろば 8日(土)午前11時~正午【対象】乳幼児と保護者 ▼びよびよひろば 11日(火)午前10時30分~正午【対象】0歳児と保護者 ▼親子の楽しいリトミック 18日(火)午前10時30分~11時30分【対象】1歳6か月以上の幼児と保護者 ▼乳幼児おはなし会 19日(水)午前

- 11時~11時30分【対象】乳幼児と保護者 *多世代交流事業* 【熊川児童館】 ☎539・1515 ▼くまがわ元気スポット 6日(木)午前10時10分~11時30分【対象】幼児と保護者、地域の皆さんどなたでも参加できます。※健康体操、キッズ体操、ストレッチ等で元気になりましょう。 *季節の行事* 【熊川児童館】 ☎539・1515 ▼川遊びに行こう 26日(水)午前9時~午後3時【対象】小学生以上【定員】30人【参加費】650円【申込み】14日(金)午後3時30分~4時まで整理券配布。4時から抽選。定員を超えなければ5時から電話申込みもできます。※雨天の時は児童館で活動 【武蔵野台児童館】 ☎553・8822 ▼川遊びに行こう 28日(金)午前9時~午後3時30分【対象】小学生以上【定員】30人【参加費】650円【申込み】10日(月)午後4時15分~4時30分まで受付。4時30分から抽選。定員を超えなければ5時30分から電話申込みもできます。

費用の記載のない事業は無料です

▼福生地域体育館コース参加型教室【問合せ】福生地域体育館 ☎ 530・8811

事業名	対象	曜日	時間	期間	回数	定員	参加費
フラダンス① (託児付き)	16歳以上の方	月	午前10時～11時	8月7日～11月20日(8月28日、9月18日・25日、10月9日・23日は休み)	11	20人	4,400円(初日一括払い)+参加費 毎150円
フラダンス② (託児付き)			午前11時10分～午後0時10分				

【申込み】7月15日(土)(必着)までに、往復はがき、またはホームページから①教室名②住所③氏名(ふりがな)④生年月日⑤電話番号⑥託児利用の有無(お子さんの名前・生年月日・年齢)⑦返信用宛名(往復はがきのみ)⑧メールアドレス(ホームページのみ)を記入し、〒197-0013 福生市武蔵野台1-8-7 福生地域体育館内教室係へ(申込み多数の場合は抽選)。
※託児は別途料金がかかります。託児の定員は5人です。対象は1歳児～未就学児で、事前予約が必要です。詳しくはお問い合わせください。

▼熊川地域体育館コース参加型教室【問合せ】熊川地域体育館 ☎ 552・1980

事業名	対象	曜日	時間	期間	回数	定員	参加費
フラダンス	一般の方	火	午後2時30分～3時30分	8月1日～11月28日(8月15日、10月10日・31日は休み)	15	20人	6,000円(初日一括払い)+参加費 毎150円
親子でフラダンス	親子(3歳児～)		午後4時30分～5時30分				
ピラティス	一般の方	水	午前9時15分～10時15分	8月2日～11月29日(8月16日は休み)	17	15人	6,800円(初日一括払い)+参加費 毎150円
やさしいピラティス			午前10時30分～11時30分				
コリオスパイラル			午後1時30分～2時30分				

【申込み】7月15日(土)(必着)までに、往復はがき、またはホームページから①教室名②住所③氏名(ふりがな)④生年月日(学年)⑤電話番号⑥返信用宛名(往復はがきのみ)を記入し、〒197-0003 福生市熊川380-7 熊川地域体育館教室係へ(申込み多数の場合は抽選)。

公民館夏休み子ども教室
①消しゴムはんこ作りにチャレンジ!
消しゴムをさまざまな形に削り、自分だけのハンコを作ってみよう! 夏休みの宿題にも最適!
【日時】8月1日(火)・2日(水)・8日(火)・9日(水) 午前10時～正午(全4回)
【場所】市民会館・公民館美術室
【対象】市内在住の小学3～6年生
【定員】先着15人
【費用】500円(材料費・保険代) ※初回に集金
【講師】西小野早苗氏(消しゴム版画アーティスト)
【持ち物】筆記用具・カッター・タオル・飲み物等
【申込み】7月4日(火) 午前9時から公民館公民館係 ☎ 552・2118へ。

公民館主催講座「クラシック音楽」のたのしみかたはじめてコース
西洋音楽の歴史を学び、音楽の楽しみ方を幅広い視点から考えてみませんか。国立音楽大学講師でピアノニストの住友郁治氏を講師にお迎えし、実際に西洋音楽を聴きながら学び、歴史にふれていきます。
【日時】7月16日、8月6日、20日、9月3日・17日・24日の日曜日、午前10時～正午(全6回)
【場所】さくら会館3階ホール
【対象】市内在住・在勤・在学の方
【定員】先着30人
【講師】住友郁治氏(国立音楽大学講師)
【申込み】7月4日(火) 午前9時から公民館公民館係 ☎ 552・2118へ。



歴史から学ぶ時事問題講座 「中東問題を理解する」

多くの人たちの命が失われ、国を追われるなど紛争の絶えない中東問題について、イェルサレムの歴史とイスラエルの建国を主題として解説します。現状を直視するだけでなく、「なぜそのような状況に至ったのか」という問いかけに対して、歴史から学び理解していきます。
【日時】7月19日・26日、8月2日の水曜日、午後7時～9時(全3回)
【場所】さくら会館第4集会室
【対象】市内在住・在勤の方
【定員】先着20人

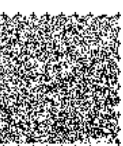
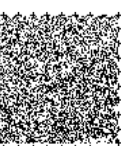
【持ち物】筆記用具
【講師】小林岳氏(早稲田大学高等学院地理歴史科教諭)
【申込み】7月4日(火)から公民館公民館係 ☎ 552・2118へ。

「プレミアムコンサート ～未来へのハーモニー～」観覧者募集

子どもから大人まで本格的なクラシック音楽を気軽に楽しめるコンサート。コンサート前の「楽器体験コーナー」では実際に弦楽器を演奏することができます(要整理券)。夏休み最後の土曜日にオーケストラの魅力を味わってください。
【日時】8月26日(土) 午後2時20分開場、3時開演
【場所】市民会館大ホール(もくせいホール)
【対象・定員】4歳以上で抽選1,000人
【出演】キンポー・イシイ氏(指揮)、朝岡聡氏(司会)、東京都交響楽団(管弦楽)
【曲目】プロコフィエフ「ピーターと狼」ほか
【主催】東京都、アーツカウンシル東京
【申込み】7月21日(金)までにプレミアムコンサートホームページ(<http://www.tmsu.or.jp/j/special/premium/>)または「往復はがき(当日消印有効)」でお申し込みください。詳細は市民会館ホームページをご覧ください。
【問合せ】福生公演事務局 ☎ 03・3669・8551(平日午前10時～午後6時)

「CRAZY KEN BAND 20TH ATTACK! CKB[攻] Presented by NISHIHARA SHOKAI」チケット発売!

クレイジーケンバンドによる全国ツアーが、今年も福生からスタート!
【日時】9月23日(祝) 午後4時30分開場、5時開演
【場所】市民会館大ホール(もくせいホール)
【料金】全席指定6,900円 ※年齢制限なし。ただし4歳未満でも入場されるすべてのお子さんのチケットが必要です。
【チケット先行発売日時(会館窓口のみ)】7月8日(土) 午前9時～14日(金) 午後7時15分
【一般発売日時】7月29日(土) 午前10時～ ※一人4枚まで。会館販売枚数には限りがあります。先行販売で売切れとなった場合、会館での一般発売は行いません。
【問合せ】市民会館 ☎ 552・1711



費用の記載のない事業は無料です

茶室福庵でお茶席体験
7月から9月の予定

552・2118
松林夏休み子ども教室

気軽に茶席を体験でき
ます。おいしい抹茶とお菓
子でおもてなします。普
段着でご参加ください。

夏休み期間
中、小・中学
生の皆さんに楽しい教室を
用意しています。公民館
サークルの方が先生にな
り、親切に教えてくれます。



【参加費】100円(保険代)
【講師】福生切り絵同好会
【③パスルで遊ぼう!】
【日時】7月27日(木)午後1
時~3時30分
【対象・定員】小学生以上
先着20人
【講師】さつきひろば
【①~③共通】

12月8日(金)に開催される
「人生うたい語りのつどい」
で成果を発表します。
【日時】8月5日・19日、9
月2日・16日、10月8日・21
日、11月4日・18日、12月2
日の土曜日、午後2時~4時
(10月8日のみ日曜日)、およ
び12月8日(金)の「人生うた
い語りのつどい」(全10回)

【日時】7月9日・23日、
8月13日・27日、9月10日・
24日の日曜日、午前10時~
午後2時(9月10日はお月
見のため午後5時~7時。
詳しくは今後、広報ふっさ
でお知らせします。)※お
菓子がなくなり次第終了。
【場所】茶室福庵立礼席
【定員】先着25人※当日直
接会場へお越しください。
【費用】300円(茶菓子代ほか)
【問合せ】公民館公民館係
先着20人

【日時】7月26日(水)午前10
時~正午
【対象・定員】小学生以上
先着20人
【講師】舞踊クラブみのり会
【②切り絵を作ってみよう!】
【日時】7月25日(火)・27日
(休)午前10時~正午
【対象・定員】小学生以上
先着20人

公民館松林分館では、利
用者や地域の皆さんによる
活動の成果を発表する場と
して「だれでもなんでも展」
を開催しており、今年で38
回目を迎えます。
そこで、絵画、陶芸、書道
手作り雑貨等の作品展示の
ほか、コーラス、演奏など、
日ごろの成果を披露してい
だたく方を広く募集します。
当日模擬店のお手伝いを
していただける方も併せて
募集します。

図書館からのお知らせ
①図書館員がおすすめする小・中学生用福生版す
いせん図書リストが完成しました!
小学生には「福生版すいせん図書 2017」、中学生
には「ZANMAI2017」を配布します。リストと紹介本
は各図書館においてあります。ぜひご覧ください。
②図書館子ども人形げき
ふだん見ることのできない、プロによる人形げ
きを見てみませんか! ※直接どうぞ。
【日時】[A] 7月21日(金)午後2時~
[B] 7月26日(水)午後3時~
【場所】[A] 中央図書館2階研修室 [B] わかたけ図書館
【対象】幼児~小学生
【定員】<[A] [B] 共通> 先着70人
【上演作品】「かもとりごんべえ」ほか(約45分)
【出演】ゆい*パペットシアター
③中央図書館科学あそびおたのしみ会「いろいろ
なしゃぼん玉をつくろう!」
きらきら、ふわふわ、みんな大好きしゃぼん玉。
いろいろなしゃぼん玉をみんなで作りましょう。
科学あそびの本も展示します。 ※直接どうぞ。
【日時】7月26日(水)午後2時30分~(約1時間)
【場所】中央図書館駐車場(雨天時は中央図書館2階)
【対象】幼児~小学生
【持ち物】手をふくタオル
④出前おはなし会
絵本・紙芝居の読み聞かせや手遊び等を行います。
【日時】7月27日(木)午前11時~ ※直接どうぞ。

【場所】公民館松林分館
【申込み】7月5日(水)か
ら公民館松林分館 ☎ 552・
3624へ。

松林分館「第38回だれでも
なんでも展」参加者募集!
公民館松林分館では、利
用者や地域の皆さんによる
活動の成果を発表する場と
して「だれでもなんでも展」
を開催しており、今年で38
回目を迎えます。

片倉跡地の中を流れる熊
川分水に入り、どんな生き
物があるかを観察します。
普段は入れない片倉跡地を
探検しましょう!
【日時】8月13日(日)午前9
時~正午
【講師】NPO法人自然環
境アカデミー(協力・熊川
分水に親しむ会)

白梅歴史懇話会「熊川村の
成り立ちと変遷」
中世から近代に至る熊川
の成り立ちとその後の変遷に
ついて概観します。参加者の
皆さんが伝え聞いた話等を
持ち寄り、語り合います。
【日時】7月9日(日)午前10
時~正午
【講師】高崎勇作氏
【定員】先着30人
【場所】公民館白梅分館
【申込み】7月4日(火)午前
9時から公民館白梅分館
☎ 553・3454へ。

~正午
【場所】さくら会館第2集会室
【対象】市内在住・在勤の初心者の方
【定員】先着20人
【費用】1回1,000円(お花代)
【講師】小島育代氏(美園流)
③「大正琴コース」(全10回)
聴く楽しみから、弾く楽しみへ。初歩
から楽しく学びます。
【日時】8月8日・15日・22日・29日、
9月5日・12日・26日、10月3日・17日・
24日の火曜日、午後7時~9時
【場所】さくら会館第4集会室
【対象】市内在住・在勤の初心者の方
【定員】先着20人
【費用】300円(楽譜代)
【講師】木下和子氏(扇流)
【①~③共通】【申込み】7月4日(火)午前
9時から公民館公民館係 ☎ 552・2118へ。

【日時】7月30日(日)まで
に直接、公民館松林分館窓
口(☎ 552・3624)へ。
【申込み】7月30日(日)まで
に直接、公民館松林分館窓
口(☎ 552・3624)へ。

【日時】7月30日(日)まで
に直接、公民館松林分館窓
口(☎ 552・3624)へ。

【日時】7月30日(日)まで
に直接、公民館松林分館窓
口(☎ 552・3624)へ。

市民文化教室参加者募集
公民館と福生市文化協会との共催で、
初心者を対象に実施します。
①「民謡コース」(全10回)
「長者の山」「北海タント節」「しげさ節」
を題材に、民謡を初歩から学びます。
【日時】8月5日・12日・19日・26日、9
月2日・9日・16日・30日、10月7日・14
日の土曜日、午後1時30分~3時30分
【場所】さくら会館第1集会室
【対象】市内在住・在勤の初心者の方
【定員】先着20人
【講師】加藤静氏(萌葉会)
②「華道コース」(全10回)
生け花を初歩から学びます。
【日時】7月22日・29日、8月12日・26日、
9月2日・16日、10月7日・21日、11
月18日、12月2日の土曜日、午前10時

【日時】7月22日・29日、8月12日・26日、
9月2日・16日、10月7日・21日、11
月18日、12月2日の土曜日、午前10時

【日時】7月22日・29日、8月12日・26日、
9月2日・16日、10月7日・21日、11
月18日、12月2日の土曜日、午前10時

【日時】7月22日・29日、8月12日・26日、
9月2日・16日、10月7日・21日、11
月18日、12月2日の土曜日、午前10時