

広報ふっさ

平成29年
1月4日
No. 966

福生市1月のイベント

7日(土)	新春ふっさウォーキング
15日(日)	第6回福生市伝統文化発表会
22日(日)	第20回福生市民新春駅伝大会

まちの写真ニュース
新年恒例の消防団出初式は1月8日(日)開催です!



今号の主な記事

2面 広域連携サミットが行われます 3面 市民の皆さんからのご意見（パブリックコメント）を募集します 4面 福生演芸会開催 5面 高齢者インフルエンザワクチン予防接種について 7面 小林敏也原画展・幻燈会 8面 新春企画平成29年 年男・年女

福生の魅力がいっぱい詰まった 福生PR動画いよいよ公開!

～市内にある伝統と歴史ある2つの酒蔵を
テーマにアニメーションで福生の魅力を紹介～

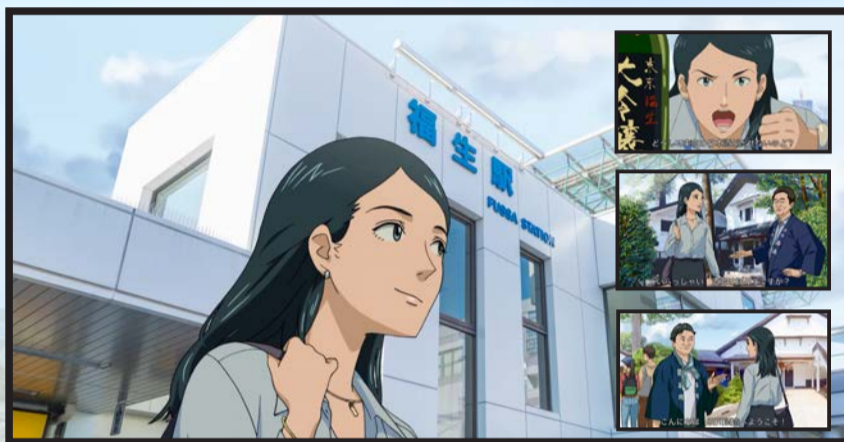
トウキョウ サケ フリュウリー

「Tokyo SAKE Brewery」

【公開日時】1月10日(火)午前9時～

福生を語るうえでは欠かせない、伝統と歴史ある2つの酒蔵を中心とした福生の魅力をアニメーションに！ 声優はアニメ、ゲーム、ラジオ等で活躍中の「大原さやか」さん。また、田村酒造場代表の田村半十郎さん、石川酒造代表の石川彌八郎さんが声優に初挑戦しました！

日本の伝統文化である「造り酒屋」の魅力を福生から世界に向けて発信します。



【問合せ】商工会 ☎ 551・2927

シティセールス推進課まちの魅力創造グループ ☎ 551・1740

「Tokyo SAKE Brewery」は市ホームページの観光・イベント情報からご覧いただけます!

～人気のヒップホップアーティスト
マチーデフさん、晋平太さんが福生を紹介～

ワッツ アップ フッサ

「What's UP FUSSA」

【公開日時】1月15日(日)午前9時～

福生の魅力をラップにしたミュージックビデオです。加藤市長をはじめ、のべ100人を超える市民の皆さんが参加。また、ヒップホップ界で活躍する、ヒップホップアーティストの「晋平太」さんと「マチーデフ」さんも特別出演しています。テンポのいい曲に合わせた加藤市長と市内の子どもたちとのダンスや晋平太さんとマチーデフさんとの初のコラボレーションなど見どころ満載です。



【問合せ】秘書広報課広報広聴係 ☎ 551・1529

「What's UP FUSSA」は下記URLまたはQRコードからご覧いただけます!

<http://www.city.fussa.tokyo.jp/municipal/koho/medialabo>



年頭にあたって



福生市長
加藤育男

あけましておめでとうございます。市民の皆様におかれましては、新春を健やかに迎えることとお慶び申し上げます。

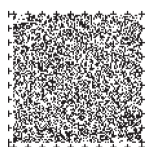
昨年は、市長として3期目をスタートし、「7つのまちづくりの目標」の実現と、「福生市人口ビジョン及び総合戦略」に基づく更なる定住化施策の推進に取り組みました。中でも子育て関連施策では、「子育てするならふっさ」のスローガンの下、里帰り出産の一時預かりやふれあいひろばをスタートさせ、学校教育では英語教育に力を注ぎ、英検の公費負担やタブレット学習を行うなど、子育て環境の更なる充実に取り組みしました。その結果、日経DUALと日本経済新聞社共同実施の「共働き 子育てしやすい街」総合ランキングで、2年連続全国2位となりました。

そのほか、富士見通りの整備など大規模事業が本格的に始動し、福生らしいにぎわいの再創出を図るための「福生駅西口地域まちづくり検討会」が土地建物所有者を中心に立ち上がるなど、市が今後迎える大きな発展への第一歩となる年でした。

本年は、防災食育センター完成による中学校給食開始や、地域活性化センターとして生まれ変わるもくせい会館の完成など、市は未来への更なる一歩を踏み出します。一方、横田基地のオスプレイ配備計画に対しては、その動向に充分に注意を払う必要があります。大きな節目の年になると考えます。

いま大切なことは、安全で安心な暮らしを守り、「住んでよかった」「住み続けたい」まちであり続けることです。そのためには、福生が一つになりまちづくりに全力で取り組んでいかななくてはなりません。市政への一層のご理解とご協力をお願いいたします。

結びに、皆様のご多幸を心からお祈りし、年頭のご挨拶とさせていただきます。



←【SPコード】専用読取装置で、コードの文字情報を音声で聞くことができます。【問合せ】秘書広報課広報広聴係 ☎ 551・1529



防災情報の配信など、生活に役立つ「ふっさ情報メール」をご利用ください (登録方法はふっさわたしの便利帳、市ホームページ等をご覧ください)

広域連携サミットが行われ

階大会議室 (立川市緑町 10-3) ※車でのご来場はご遠慮ください。

【日時】 1月31日(火)午後3時〜5時

【問合せ】 企画調整課企画調整担当 ☎ 551・1528

多摩・武蔵野検定の受験者を募集しています

平成 28 年中に本人や生計を一にする親族のために支払った医療費がある方は、医療費控除として申告をすることができ、所得から差し引くことができます。左図の計算式から控除額をご確認いただき、必要な方は申告をしてください。

【試験日】 3月11日(土)

【場所】 明星大学日野キャンパス 23号館

福生市消防団出初式

新年恒例の出初式が行われます。市民の皆さん、ぜひお誘い合わせのうえ、お越しください。

【日時】 1月8日(日)午前10時〜

【問合せ】 安全安心まちづくり課防災係 ☎ 551・1638

【場所】 統計数理研究所 2

「ふっさわたしの便利帳」を掲載したタウンページを配布します

【受検料】 ジュニア級・マスター4級1,080円、マスター3級3,240円、マスター2級4,320円、マスター1級(2級合格者限定) 5,400円。

【申込み】 2月8日(水)までに郵送・またはホームページ (http://www.tamakent.jp) から多摩・武蔵野検定事務局 ☎ 042・591・8540へ。

【問合せ】 企画調整課企画調整担当 ☎ 551・1528

【受検料】 ジュニア級・マスター4級1,080円、マスター3級3,240円、マスター2級4,320円、マスター1級(2級合格者限定) 5,400円。

【申込み】 2月8日(水)までに郵送・またはホームページ (http://www.tamakent.jp) から多摩・武蔵野検定事務局 ☎ 042・591・8540へ。

【問合せ】 企画調整課企画調整担当 ☎ 551・1528

【申込み】 2月8日(水)までに郵送・またはホームページ (http://www.tamakent.jp) から多摩・武蔵野検定事務局 ☎ 042・591・8540へ。

【申込み】 2月8日(水)までに郵送・またはホームページ (http://www.tamakent.jp) から多摩・武蔵野検定事務局 ☎ 042・591・8540へ。

【申込み】 2月8日(水)までに郵送・またはホームページ (http://www.tamakent.jp) から多摩・武蔵野検定事務局 ☎ 042・591・8540へ。

【申込み】 2月8日(水)までに郵送・またはホームページ (http://www.tamakent.jp) から多摩・武蔵野検定事務局 ☎ 042・591・8540へ。

【申込み】 2月8日(水)までに郵送・またはホームページ (http://www.tamakent.jp) から多摩・武蔵野検定事務局 ☎ 042・591・8540へ。

【申込み】 2月8日(水)までに郵送・またはホームページ (http://www.tamakent.jp) から多摩・武蔵野検定事務局 ☎ 042・591・8540へ。

【申込み】 2月8日(水)までに郵送・またはホームページ (http://www.tamakent.jp) から多摩・武蔵野検定事務局 ☎ 042・591・8540へ。

【申込み】 2月8日(水)までに郵送・またはホームページ (http://www.tamakent.jp) から多摩・武蔵野検定事務局 ☎ 042・591・8540へ。

【申込み】 2月8日(水)までに郵送・またはホームページ (http://www.tamakent.jp) から多摩・武蔵野検定事務局 ☎ 042・591・8540へ。

【申込み】 2月8日(水)までに郵送・またはホームページ (http://www.tamakent.jp) から多摩・武蔵野検定事務局 ☎ 042・591・8540へ。

【申込み】 2月8日(水)までに郵送・またはホームページ (http://www.tamakent.jp) から多摩・武蔵野検定事務局 ☎ 042・591・8540へ。

【申込み】 2月8日(水)までに郵送・またはホームページ (http://www.tamakent.jp) から多摩・武蔵野検定事務局 ☎ 042・591・8540へ。

【申込み】 2月8日(水)までに郵送・またはホームページ (http://www.tamakent.jp) から多摩・武蔵野検定事務局 ☎ 042・591・8540へ。

【申込み】 2月8日(水)までに郵送・またはホームページ (http://www.tamakent.jp) から多摩・武蔵野検定事務局 ☎ 042・591・8540へ。

【申込み】 2月8日(水)までに郵送・またはホームページ (http://www.tamakent.jp) から多摩・武蔵野検定事務局 ☎ 042・591・8540へ。

【申込み】 2月8日(水)までに郵送・またはホームページ (http://www.tamakent.jp) から多摩・武蔵野検定事務局 ☎ 042・591・8540へ。

【申込み】 2月8日(水)までに郵送・またはホームページ (http://www.tamakent.jp) から多摩・武蔵野検定事務局 ☎ 042・591・8540へ。

【申込み】 2月8日(水)までに郵送・またはホームページ (http://www.tamakent.jp) から多摩・武蔵野検定事務局 ☎ 042・591・8540へ。

【申込み】 2月8日(水)までに郵送・またはホームページ (http://www.tamakent.jp) から多摩・武蔵野検定事務局 ☎ 042・591・8540へ。

【申込み】 2月8日(水)までに郵送・またはホームページ (http://www.tamakent.jp) から多摩・武蔵野検定事務局 ☎ 042・591・8540へ。

【申込み】 2月8日(水)までに郵送・またはホームページ (http://www.tamakent.jp) から多摩・武蔵野検定事務局 ☎ 042・591・8540へ。

【申込み】 2月8日(水)までに郵送・またはホームページ (http://www.tamakent.jp) から多摩・武蔵野検定事務局 ☎ 042・591・8540へ。

【申込み】 2月8日(水)までに郵送・またはホームページ (http://www.tamakent.jp) から多摩・武蔵野検定事務局 ☎ 042・591・8540へ。

【申込み】 2月8日(水)までに郵送・またはホームページ (http://www.tamakent.jp) から多摩・武蔵野検定事務局 ☎ 042・591・8540へ。

【申込み】 2月8日(水)までに郵送・またはホームページ (http://www.tamakent.jp) から多摩・武蔵野検定事務局 ☎ 042・591・8540へ。

【申込み】 2月8日(水)までに郵送・またはホームページ (http://www.tamakent.jp) から多摩・武蔵野検定事務局 ☎ 042・591・8540へ。

【申込み】 2月8日(水)までに郵送・またはホームページ (http://www.tamakent.jp) から多摩・武蔵野検定事務局 ☎ 042・591・8540へ。

【申込み】 2月8日(水)までに郵送・またはホームページ (http://www.tamakent.jp) から多摩・武蔵野検定事務局 ☎ 042・591・8540へ。

確定申告・住民税 (市民税・都民税) の申告はお早めに!

確定申告の相談および申告書の受付を行います。青梅税務署では行いません。また、当日は国税の領収および納税証明書の発行は行いません。

【問合せ】 課税課市民税係 ☎ 551・1610

東京 2020 オリンピック・パラリンピック フラッグツアーについて

オリンピックフラッグ・パラリンピックフラッグが都内全区市町村を巡る「東京 2020 オリンピック・パラリンピック フラッグツアー」が開催されています。

【問合せ】 企画調整課企画調整担当 ☎ 551・1528

【問合せ】 課税課市民税係 ☎ 551・1610

確定申告・住民税 (市民税・都民税) の申告はお早めに!

確定申告の相談および申告書の受付を行います。青梅税務署では行いません。また、当日は国税の領収および納税証明書の発行は行いません。

【問合せ】 課税課市民税係 ☎ 551・1610

確定申告・住民税 (市民税・都民税) の申告はお早めに!

確定申告の相談および申告書の受付を行います。青梅税務署では行いません。また、当日は国税の領収および納税証明書の発行は行いません。

【問合せ】 課税課市民税係 ☎ 551・1610

【問合せ】 課税課市民税係 ☎ 551・1610

確定申告・住民税 (市民税・都民税) の申告はお早めに!

確定申告の相談および申告書の受付を行います。青梅税務署では行いません。また、当日は国税の領収および納税証明書の発行は行いません。

【問合せ】 課税課市民税係 ☎ 551・1610

確定申告・住民税 (市民税・都民税) の申告はお早めに!

確定申告の相談および申告書の受付を行います。青梅税務署では行いません。また、当日は国税の領収および納税証明書の発行は行いません。

【問合せ】 課税課市民税係 ☎ 551・1610

【問合せ】 課税課市民税係 ☎ 551・1610

確定申告・住民税 (市民税・都民税) の申告はお早めに!

確定申告の相談および申告書の受付を行います。青梅税務署では行いません。また、当日は国税の領収および納税証明書の発行は行いません。

【問合せ】 課税課市民税係 ☎ 551・1610

確定申告・住民税 (市民税・都民税) の申告はお早めに!

確定申告の相談および申告書の受付を行います。青梅税務署では行いません。また、当日は国税の領収および納税証明書の発行は行いません。

【問合せ】 課税課市民税係 ☎ 551・1610

【問合せ】 課税課市民税係 ☎ 551・1610

確定申告・住民税 (市民税・都民税) の申告はお早めに!

確定申告の相談および申告書の受付を行います。青梅税務署では行いません。また、当日は国税の領収および納税証明書の発行は行いません。

【問合せ】 課税課市民税係 ☎ 551・1610

確定申告・住民税 (市民税・都民税) の申告はお早めに!

確定申告の相談および申告書の受付を行います。青梅税務署では行いません。また、当日は国税の領収および納税証明書の発行は行いません。

【問合せ】 課税課市民税係 ☎ 551・1610

【問合せ】 課税課市民税係 ☎ 551・1610

確定申告・住民税 (市民税・都民税) の申告はお早めに!

確定申告の相談および申告書の受付を行います。青梅税務署では行いません。また、当日は国税の領収および納税証明書の発行は行いません。

【問合せ】 課税課市民税係 ☎ 551・1610

納税は 納期内で 元気な福生

相談・受付日	受付時間 ※土・日・祝日は除く	税務 署員	税理 士会	市職 員	場所
① 1日(水)〜6日(月)	午前9時〜11時 午後1時〜4時			○	市役所 第一棟 2階
② 7日(火)〜10日(金)	午前9時30分〜11時 午後1時〜3時	○	○		
③ 13日(月)〜21日(火)	午前9時〜10時30分 午後1時〜3時		○		
④ 22日(水)〜28日(火)	午前9時〜11時 午後1時〜4時			○	
3月⑤ 1日(水)〜15日(水)	午前9時〜11時 午後1時〜4時			○	

※各会場の混雑状況により、午前、午後ともに早めに相談の受付を締め切ることがありますのでご了承ください。

【受付日時】 2月1日(水)〜3月15日(水)午前8時30分〜午後5時15分 (水曜日は午後8時まで) ※日・祝日および土曜日の正午〜午後1時を除く

【場所】 市役所 1階 4番課税課

【問合せ】 課税課市民税係 ☎ 551・1610

【問合せ】 課税課市民税係 ☎ 551・1610

【問合せ】 課税課市民税係 ☎ 551・1610

【問合せ】 課税課市民税係 ☎ 551・1610

【問合せ】 課税課市民税係 ☎ 551・1610

【問合せ】 課税課市民税係 ☎ 551・1610

【問合せ】 課税課市民税係 ☎ 551・1610

【問合せ】 課税課市民税係 ☎ 551・1610

【問合せ】 課税課市民税係 ☎ 551・1610

【問合せ】 課税課市民税係 ☎ 551・1610

【問合せ】 課税課市民税係 ☎ 551・1610

【問合せ】 課税課市民税係 ☎ 551・1610

【問合せ】 課税課市民税係 ☎ 551・1610

【問合せ】 課税課市民税係 ☎ 551・1610

防災無線の放送内容が電話で確認できます。【専用電話番号】 ☎ 539・2061 または ☎ 539・2062

市民の皆さんからのご意見 (パブリックコメント) を募集します

市では、公正で開かれた市政の推進や市民参加によるまちづくりを目的として、市の基本的な政策等を策定する際にその内容を公表し、皆さんからのご意見を募集しています。提出されたご意見は、計画等の策定にあたって参考とさせていただくとともに、意見の概要とそれに対する市の考え方を公表していきます。

〈ご意見を募集する案件〉

①福生市公共施設等総合管理計画 (素案)

全国的に公共施設等の更新費用や維持管理費用の確保が課題となるなか、身の丈に合った行政運営を目指しつつ、時代とともに変化するニーズに対応するため、公共施設等の今後のあり方に関する基本方針を定める「福生市公共施設等総合管理計画」の素案を作成しました。

②福生市一般廃棄物処理基本計画 (素案)

前回改定から 5 年が経過し、平成 26 年 4 月からごみの収集体制が変更されたこと、および今後、中間処理施設の基幹的整備や施設維持等が必要になってくることなどから、平成 29 年度を初年度とし、平成 43 年度を目標とした「福生市一般廃棄物処理基本計画」の素案を作成しました。

③福生市スポーツ推進計画 2012 (修正後期) (平成 29 年度～平成 33 年度) (素案)

本計画は、策定から 5 年が経過した平成 28 年度に見直しを行うこととなっています。市民に対するアンケート調査の結果やアクションプランの進捗状況の検証等、福生市スポーツ推進審議会に審議を経て計画の素案を作成しました。

〈意見の募集について〉

【閲覧および意見募集期間】 1 月 6 日(金)～ 20 日(金) (郵送は当日消印有効)

【閲覧場所】 市役所、福祉センター、保健センター、子ども応援館、各児童館、各図書館、各公民館、各体育館、輝き市民サポートセンター、福東会館※市ホームページの「パブリックコメント」にも掲載しています。

【意見の提出方法】 題名・住所・氏名を明記のうえ、直接持参・郵送・ファクスいずれかの方法で次の提出先へ提出するか、市ホームページ内「パブリックコメント」から送信してください。

※直接持参・郵送・ファクスで提出の場合、書式は自由ですが、題名・住所・氏名を必ず記入してください。

【意見の提出先】

〈直接持参〉 ①市役所第一棟 5 階企画調整課新公会計・公共施設等総合管理計画担当

②市役所 1 階 11 番環境課ごみ対策係

③中央体育館内スポーツ推進課

〈郵送〉 〒 197-8501 福生市本町 5 福生市役所 (①は企画調整課新公会計・公共施設等総合管理計画担当へ。②は環境課ごみ対策係へ。)

③ 〒 197-0005 福生市北田園 2-9-1 中央体育館内スポーツ推進課

〈ファクス〉 ① 553・4451 ② 552・9433 ③ 552・5513

※いただいたご意見と、それに対する考え方は、市ホームページ等で公表していきます (いただいたご意見に対する個別の回答は行いませんのでご了承ください)。

【問合せ】 企画調整課新公会計・公共施設等総合管理計画担当 ☎ 551・1528、環境課ごみ対策係 ☎ 551・1731、スポーツ推進課 ☎ 552・5511

ふっさ防災展を開催します

市では毎年、福生消防署と合同で、防災に関する展示会を開催しています。

今年の展示では、平成 28 年度内における市のさまざまな防災施策のほかに、市民の皆さんが日ごろどのような備えをしたらよいかを紹介します。

【日時】 1 月 25 日(水)～ 27 日(金) 午前 10 時～午後 7 時 ※最終日は午後 5 時まで

【場所】 プチギャラリー (福生駅西口) 2 階第 1 展示室

※ご来場いただいた方には、先着で備蓄食料等を進呈します。

【問合せ】 安全安心まちづくり課防災係 ☎ 551・1638、福生消防署 ☎ 552・0119

交通安全新年街頭指導

交通事故をなくし、交通安全の推進を図るため、福生市交通安全推進委員会による交通安全新年街頭指導および啓発活動が行われます。

今年も交通ルールやマナーを守り、交通事故を起こさないよう、また、交通事故に遭わないよう気をつけましょう。

【日時】 1 月 15 日(日) 午前 11 時ごろ

【場所】 ①街頭指導・市内主要交差点 ②啓発活動・福生駅、牛浜駅

【問合せ】 安全安心まちづくり課地域安全係 ☎ 551・1691

収納課からのお知らせ

▼ 1 月の納税について

1 月は市都民税(第 4 期)、国民健康保険税(第 7 期)、介護保険料(第 7 期)、後期高齢者医療保険料(第 7 期)の納期です。納期限は 1 月 31 日(火)です。お忘れのないよう、納付ください。

口座振替は 1 月 31 日(火)の予定です。残高不足にご注意ください。※納期を過ぎると延滞金が課されます。

▼ 差押財産のインターネット公売にご参加ください

市では、市税等の滞納処分として差し押さえた動産を現金化するため、インターネットによるオークション形式での公売を次のとおり行います。

【公売物件】 テレビ、ギター、DVD ディスク等 (予定) ※ヤフオク! のホームページに公売物件写真が掲載されます。

【公売への参加方法】

1 月 10 日(火) 午後 1 時～ 23 日(月) 午後 11 時まで ヤフオク! のホームページへの事前登録が必要です。

【入札期間】 1 月 30 日(月) 午後 1 時～ 2 月 1 日(水) 午後 11 時まで ※市税等の納付状況

によって公売が中止になる場合もあります。

▼ インターネット公売物件の下見会を開催します

今回のインターネット公売に市が出品する物件の下見会を開催します。

【日時】 1 月 16 日(月) 17 日(火) 午前 9 時～午後 5 時 (予定)

【場所】 市役所 1 階ロビー

【問合せ】 収納課 ☎ 551・1578

国民健康保険だより

▼ 「医療費のお知らせ」を発送します

受診内容の確認等のため、国民健康保険を使って受診された医療費と、療養費(接骨院の施術など)の額を郵送でお知らせします。

◆ 医療機関ごとの医療費の合計が 3,000 円未満のものや、医療機関からの請求が遅れているものは、通知の対象にはなりません。

◆ 通知の「医療費の額」の欄には、保険診療として定められた費用のみ記載されます。また、かかった医療費の全額(10 割分)が記載されていますので、実際に

医療機関にお支払いをした額とは異なります。

※自由診療や差額ベッド代、証明書代など、保険適用されないものは含まれません。

◆ 通知を受け取ったことにより手続きを行う必要はありません。

◆ 受診内容について相違があった場合は、担当部署へご連絡ください。

【問合せ】 保険年金課 保険年金係 ☎ 551・1640

野焼きは禁止されています

ご自宅の庭などでごみを燃やす行為(野焼き)は禁止されています。ごみを燃やすと、煙の悪臭が近隣に大変な迷惑となるうえ、燃やすものによってはダイオキシンの発生原因になる場合

があります。

【問合せ】 多摩橋から下流へ 200 m 付近の河原 ☎ 清水 090・36831949

「福が生まれる! 撮影コーナー」ができました!

～大切な記念日を写真に～



市役所 1 階ロビーに市民サークルの皆さんと協働で製作した写真撮影コーナーを設置しました。七夕をイメージした背景ボードに、記念日を表示できるボードや、福生の景観写真のパネルなどを用意しています。大切な記念日を写真に残しませんか。

【問合せ】 総合窓口課 ☎ 551・1595

年金だより

20 歳になったら国民年金

20 歳になったら国民年金の加入手続きが必要です。

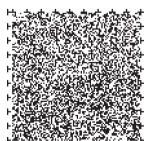
① 加入手続… 20 歳の誕生日前になると日本年金機構から資格取得届書が送付されますので、市役所へ提出してください (厚生年金や共済組合加入者およびその方に扶養されている配偶者は勤務先が行います)。

② 年金手帳… 加入手続き後に青色の手帳が送付されます。大切に保管してください。

③ 国民年金保険料… 保険料は月額 16,260 円 (平成 28 年度) です。送付される納付書を使用し、金融機関やコンビニエンスストアで納付してください。口座振替やクレジット納付も可能です。詳しくはお問い合わせください。

④ 保険料を支払えない時… 保険料の納付 (全額または一部) が免除される制度や、学生の方・50 歳未満の方を対象とした納付猶予制度があります (所得要件があります)。未納のままにせず、ご相談ください。

【問合せ】 保険年金課 保険年金係 ☎ 551・1670



「地域で暮らす、はじめの一步」町会・自治会に加入しよう

西東京バス定期券販売 開始のお知らせ

くるみるふっさ くるみる ふっさでは12月1日から西東京バス株式

【販売時間】午前10時～午後5時30分 【販売場所】くるみるふっさ

【留意点】金額式IC定期券(PASSMO・Suica)の販売(入金)のみです。

【主な改正ポイント】①介護休業が同一要介護状態でも3回まで分割して取得できるようになります。

②有期契約労働者の育児休業、介護休業の対象者の範囲が広がります。

③子の看護休暇、介護休暇が半日単位で取得できます。

④法律の対象となる子の範囲、対象家族の範囲が拡大されます。

⑤妊娠・出産・育児休業・介護休業を理由とした不利益取り扱いについて、事業主

「福生演芸会」開催のお知らせ

65歳以上の方を対象とした、消費者啓発「福生演芸会」を開催します。テレビでお馴染みの三遊亭小遊三さんをはじめとした出演者が、消費者啓発につながる落語や大喜利、歌謡楽曲を披露します。

【日時】2月11日(例)午後1時30分開場、2時開演

【場所】市民会館大ホール(もくせいホール)

【対象】市内在住の65歳以上の方

【定員】先着1,000人

※満席時は入場制限しますのでご了承ください。

【出演・出演者】<落語>三遊亭遊里、三遊亭小遊三 <歌謡漫談>玉川カルテット <大喜利>桂小南治、桂竹丸、三遊亭とん馬、春風亭柳橋、三遊亭笑遊、三遊亭小遊三

【観覧方法】1月上旬から中旬にかけて、65歳以上の方が居住している世帯にチラシを配布します。チラシをご持参のうえ、会場へお越しください。※詳細は配布したチラシをご覧ください。

【主催】シティセールス推進課

<演芸会についての問合せ> 有限会社東洋プロダクション ☎03・3354・3735



(http://www.nisitokyo-bus.co.jp/rosen/teiki.html)でご確認ください。

【問合せ】くるみるふっさ ☎530・2341 ※月曜定休日(祝日を除く)

【育児・介護休業法等が改正されます(平成29年1月1日施行)】

【問合せ】東京労働局雇用環境・均等部指導課 ☎03・3512・1611

創業に関するパネルディスカッションと大交流会を開催します

創業が成功する秘訣はなにか? 日ごろから創業支援を行っているセミナー講師陣を集め、「創業で成功する人、失敗する人」をテーマにパネルディスカッションを行います。

【日時】1月28日(土)午後2時～5時

【場所】市役所第一棟2階第1会議室

【定員】先着50人

【参加費】100円(軽食代)

【ファシリテーター】竹内千寿恵氏(NPO法人MYstyle代表理事)

【パネリスト】姫野裕基氏

による不利益取り扱いの禁止に加え、上司・同僚からの嫌がらせ等を防止する措置を講じることが事業主へ新たに義務付けられます。

詳しくは、東京労働局ホームページ(http://www.nhlw.go.jp)をご覧ください。

【問合せ】東京労働局雇用環境・均等部指導課 ☎03・3512・1611

創業に関するパネルディスカッションと大交流会を開催します

創業が成功する秘訣はなにか? 日ごろから創業支援を行っているセミナー講師陣を集め、「創業で成功する人、失敗する人」をテーマにパネルディスカッションを行います。

【日時】1月28日(土)午後2時～5時

【場所】市役所第一棟2階第1会議室

【定員】先着50人

【参加費】100円(軽食代)

【ファシリテーター】竹内千寿恵氏(NPO法人MYstyle代表理事)

【パネリスト】姫野裕基氏

(吉祥村塾副塾長・中小企業診断士)、井筒祥子氏(株式会社キャリア・ママ取締役)、中野英次氏(多摩信用金庫価値創造事業部)

【主催】三市創業支援事業協議会 T. A. F.

【申込み】受付中。1月26日(木)までに電話でシティセールス推進課産業活性化グループ ☎551・1699へ。

ハローワークで扱う求人

【問合せ】シティセールス推進課産業活性化グループ ☎551・1699

ハローワーク青梅 出張就職相談

ハローワークで扱う求人

【問合せ】シティセールス推進課産業活性化グループ ☎551・1699

ハローワーク青梅 出張就職相談

【問合せ】シティセールス推進課産業活性化グループ ☎551・1699

ハローワーク青梅 出張就職相談

加企業情報はハローワークホームページ(http://tokyo-helllowork.jstite.nhlw.go.jp/list/oume.html)で1月上旬に掲載します。

【問合せ】ハローワーク青梅・職業相談コーナー ☎0428・24・9163

市内フリーマーケット情報

【問合せ】左表の問合せ先へ(雨天等によって、中止となる場合があります)。

【問合せ】熊川フリーマーケット実行委員会 ☎551・1374

【問合せ】福生武蔵野商店街振興組合 ☎553・6986

【問合せ】福生アメリカンハウス(金・土・日曜日のみ) ☎513・0432

【問合せ】フレッシュランド西多摩からのお知らせ

【新春来館者プレゼント】年頭の来館者に「開運根付」をプレゼント!

【新春来館者プレゼント】年頭の来館者に「開運根付」をプレゼント!

【新春来館者プレゼント】年頭の来館者に「開運根付」をプレゼント!

【お正月作品展】生け花、切り絵、折り紙のお正月作品を展示します。

【期間】1月2日(月)～9日(祝)

【教室案内】①フラダンス教室:毎週水曜日午後1時～2時

【参加費(1回)】①②とも福生市、青梅市、羽村市、瑞穂町在住の方800円、その他に在住の方1,100円

【問合せ】フレッシュランド西多摩 ☎042・570・2626 ※ホームページもご覧ください。

福生市まちづくり景観審議会委員を募集します

市のまちづくり景観条例に基づき、景観形成に関する事項を調査し、市長の諮問に応じて審議を行う福生市まちづくり景観審議会の委員を募集します。

【任期】平成29年3月～平成31年2月

【募集人員】5人以内

【応募資格】市内在住で、市内の景観に関心があり、審議会に出席できる方

【応募方法】1月25日(水)当日消印有効)までに、「福生市の景観のあり方」につ

いて800字以内にまとめて、住所、氏名、生年月日、性別、職業、電話番号を記入のうえ、郵送でご応募ください。なお、様式は自由です。

【選考結果】審査後、結果を书面で通知します。

【応募先・問合せ】〒197-8501 福生市本町5番地 まちづくり計画課計画グループ ☎551・1952

新春の自然塾の催し

【問合せ】旧東海居(福生1773番地、玉川上水新堀橋付近)

【定員】先着15人

【参加費】200円(材料代)

【申込み】受付中。1月10日(火)までに電話で加美上水公園自然塾・小泉 ☎8033・9225へ。

心身障害者タクシー利用券の事業者について

重度心身障害者の方に交付している、心身障害者タクシー利用券で、次の事業者について利用ができません。

【対象事業者】株式会社昭和交通

【市民農園の利用者追加募集】福生加美市民農園の利用者の追加募集を行っています。詳細はお問い合わせください。【問合せ】市民農園使用者協力会事務局(シティセールス推進課) ☎551・1699

【声の広報】

視覚障害者（1・2級）の方にデジー方式のCD版で声の広報をお届けしています。【問合せ】秘書広報課 551・1529

赤い羽根共同募金へのご協力ありがとうございました

下表のとおり、たくさんの募金が寄せられました。この募金は高齢者施設、保育所、心身障害者施設、各種民間社会福祉施設の整備や、在宅福祉サービスなど地域福祉の推進を図るために使われます。ご協力ありがとうございました。

【問合せ】社会福祉課庶務・福祉計画担当 ☎ 551・1522

平成 28 年度赤い羽根共同募金地区別内訳表（単位：円）

団体名	募金額	団体名	募金額
福生熊川住宅自治会	38,100	本町第一町会	36,000
南町会	76,500	本町町会	42,600
内出町会	76,410	本町中央町会	18,900
武蔵野町会	91,600	本町第六町会	38,800
福東町会	69,500	本町第七町会	124,050
鍋ヶ谷戸第一町会	125,400	本町第八第一町内会	133,500
鍋ヶ谷戸第二町会	142,740	本町第八第二町内会	90,100
玉川台町会	45,500	武蔵野台一丁目町会	85,400
富士見台町会	41,431	加美平団地自治会	34,100
福栄町会	17,800	永田町会	94,100
熊川牛浜町会	117,100	長沢町会	85,300
福生団地自治会	30,400	加美町会	176,850
南田園一丁目町会	73,550	市公共施設等窓口	10,199
南田園二丁目町会	75,300	市役所及び社会福祉協議会職員	47,759
南田園三丁目町会	45,620	福生市民生委員・児童委員協議会	10,000
牛浜第一町会	61,900	街頭募金	17,524
牛浜第二町会	92,700	ボーイスカウト福生第 2 団	13,326
原ヶ谷戸町会	151,970	ボーイスカウト東京第 191 団	8,728
志茂第一町会	132,200	東京福生中央ロータリークラブ	12,451
志茂第二町会	154,050	募金総額	2,739,458

高齢者インフルエンザワクチン予防接種について

まだ、接種していない方は、早めに接種しましょう。

【接種期間終了日】1月31日(火)

【対象】接種日当日に市内在住で満65歳以上の方

※心臓・じん臓・呼吸器・ヒト免疫不全ウイルスによる免疫機能障害により身体障害者手帳1級相当の方は、接種日当日に満60歳以上であれば対象となります。

【持ち物】健康保険証、身体障害者手帳（前記※に該当する方）

【接種費用】2,500円

※生活保護受給中の方は、社会福祉課で生活保護法適用証明書の交付を受け、指定医療機関に提出いただくと全額公費負担で接種できます。

【接種方法】接種は1回です。市内指定医療機関（別表）に、氏名・住所・生年月日が確認できる健康保険証等を持参し、受付してください。

【問合せ】保健センター ☎ 552・0061

＝市内指定医療機関リスト＝

★マークの医療機関は要予約

医療機関名	電話番号	医療機関名	電話番号
あいざわ整形クリニック	553・3498	大聖病院	551・1311
青山医院	530・3011	高村内科クリニック	530・2710
牛浜内科クリニック	539・1951	津田クリニック	513・3656
内山耳鼻咽喉科医院	551・0989	田園皮フ科クリニック	552・8779
大野耳鼻咽喉科	530・8714	西村医院	553・0182
岡村クリニック	530・5644	波多野医院	551・7545
笠井クリニック	551・6611	東福生むさしの台クリニック	539・1223
桂川内科医院	552・1031	ひかりクリニック★	530・0221
木野村医院	551・0283	平沢クリニック	539・0551
熊川病院	553・3001	福生クリニック	551・2312
ささもと整形外科形成外科クリニック	539・2300	福生団地クリニック	539・3026
島井内科小児科クリニック	553・6151	公立福生病院★	551・1111
しみず小児科・内科クリニック★	513・3375	みやざき胃腸外科★	539・5580
セザイ皮フ科・しゅういち内科★	551・7889	目白第二病院	553・3511
		山口外科医院★	553・1177

2月の女性悩みごと相談 羽村市との共同事業

自分自身の生き方、家族や職場の人間関係、配偶者や恋人からの暴力等、女性が抱えるさまざまな悩みごととの相談を受けれます。

【福生市】【日時】8日(水) 22日(水)午前9時～午後1時

【場所】市役所1階第1相談室

【羽村市】【日時】1日(水) 15日(水)午後1時30分～4時30分

【場所】羽村市役所1階市民相談室

※福生市・羽村市在住の女性、どちらの市へも申込み可。予約制で先着3人まで。

【申込み】相談日の1か月前から福生市秘書広報課広報広聴係 ☎ 551・1529、羽村市市民相談係 ☎ 555・1111（内線541）へ。

心の相談

対人関係・思春期・高齢期・子育てなどの心の問題や病気について、精神科医が相談に応じます。

【日時】1月27日(金)午後1時～2時30分

【場所】福祉センター相談室

【対象】心の問題や病気を抱えている市民とその家族等

【定員】先着2人（予約制）

※初めての相談の方に限ります。相談内容は秘密厳守

【申込み】1月6日(金)から（土・日・祝日を除く）午前8時30分～午後5時15分

【問合せ】秘書広報課 551・1529

特定保健指導（脱メタボ！プロジェクト）のお知らせ

今年度、福生市特定健康診断の結果、生活習慣病のリスクがあると判断された方に「特定保健指導（脱メタボ！プロジェクト）」の案内を1月中旬～下旬までに送付します。管理栄養士・健康運動指導士と一緒に生活習慣を見直し、健康で元気な生活を送りましょう！

【問合せ】保健センター ☎ 552・0061

健康づくり推進員コーナー

健康づくり推進員は、市民の健康づくりを行うボランティアで、「食」「体」「心」のグループに分かれ、さまざまな活動をしています。

10月には、健康まつりで推進員ブースを出展し、カウンター早押しや握力・足指力測定、健口体操、あいさつ運動を行いました。また、6月に公募した「卵を使ったレシピ」のレシピ集を来場者へ配布しました。

健康づくり推進員は「心も身体も笑顔で元気 みんなで築く健康のまち福生」を目指し、中心となって活動しています。活動に興味のある方は保健センターへお問い合わせください。

【問合せ】保健センター ☎ 552・0061

女性医師による乳がん・子宮頸がん検診を実施します

女性スタッフによる検診で乳がん・子宮頸がんの検診を一度に受けられます。これまで受けたことがない方もお気軽にご利用ください。

◆次のような方はご注意ください

・子宮の手術を受けたことがある方は事前に主治医にご相談ください。全摘出の手術を受けられた方は受診できません。

◆次のような方は受診できない可能性がありますので、事前に主治医にご相談のうえ、保健センターへご連絡ください。

・ペースメーカーやICDポート等の医療器具を装着している方

・豊胸手術を受けた方

・授乳中の方

・肋骨骨折や肋骨にヒビが入っている方

・妊娠している方、またはその可能性がある方

・受診日当日に月経中の方

※当日の問診結果によっては、検診が受診できない場合があります。

【日時】3月5日(日)午前9時～午後4時（正午～1時を除く）

※受付時間は抽選です。受診者へ個別にご案内します。

【場所】保健センター

【対象】①乳がん検診…40歳以上の女性 ②子宮頸がん検診…20歳以上の女性

※市内在住で年齢は平成28年4月1日現在。平成27・28年度中に検診を受診した方は申し込みできません。

【定員】①乳がん検診…70人 ②子宮頸がん検診…70人（定員を超えた場合は抽選となります。）

【検診方法】検診車による集団検診。①乳がん検診…視触診及びマンモグラフィ ②子宮頸がん検診…細胞採取、細胞検査

【費用】①乳がん検診…1,600円 ②子宮頸がん検診…無料

※乳がん検診無料クーポン券をお持ちの方は、当日クーポン券を受付に提出すると全額無料で受診できます。 ※生活保護受給中の方は、生活保護法適用証明書を当日受付に提出すると全額無料で受診できます。

【申込み】市ホームページから電子申請（1月27日(金)午後11時59分まで）、

または往復はがき（1月27日(金)当日消印有効）でお申し込みください。

【往復はがきの書き方】

〈往信・表〉〒197-0011 福生市福生2125番地3 福生市保健センター

〈往信・裏〉①住所②氏名③生年月日④年齢⑤電話番号⑥女性医師による〇〇検診希望

〈返信・表〉ご自分の住所・氏名

〈返信・裏〉無記入

※40歳以上の方は、1枚のはがきで両方の検診の申込みができます。記載内容に不備があると受診できませんのでご了承ください。

※受診の結果、精密検査や治療が必要な場合は自己負担となります。

※受診結果によっては保健センターから連絡が行く場合があります。

【問合せ】保健センター ☎ 552・0061



費用の記載のない事業は無料です

児童館で遊ぼう! (1月その1)

ひろば事業

乳幼児と保護者を対象とした、子育て支援事業です。

【熊川児童館】☎ 539・1515

▼くまさんひろば 10日(火)午前10時30分～11時30分【対象】1歳6か月以上の幼児と保護者

▼遊具開放DAY 11日(水)・18日(水)午前10時～正午【対象】幼児と保護者

▼親子DE体操 12日(木)午前10時50分～11時30分【対象】乳幼児と保護者

▼こぐまひろば 17日(火)午前10時30分～正午【対象】0、1歳児と保護者

【田園児童館】☎ 552・3133

▼よちよちすくすくひろば 10日(火)午前10時30分～正午【対象】0、1歳児と保護者

▼ぼんぼこタイム 11日(水)・18日(水)午前11時～11時20分【対象】乳幼児と保護者

▼おはなしの日 12日(木)・19日(木)午前11時～11時

20分【対象】乳幼児と保護者

▼親子であそぼう 17日(火)午前10時30分～11時30分【対象】1歳6か月以上の幼児と保護者

【武蔵野台児童館】☎ 553・8822

▼ぴよぴよひろば 10日(火)午前10時30分～正午【対象】0歳児と保護者

▼親子の楽しいリトミック 17日(火)午前10時30分～11時30分【対象】1歳6か月以上の幼児と保護者

▼遊具開放DAY 19日(木)午前10時30分～正午【対象】1歳6か月以上の幼児と保護者

多世代交流事業

【熊川児童館】☎ 539・1515

▼くまがわ元気スポット 19日(木)午前10時10分～11時30分【対象】幼児と保護者、地域の皆さんどなたでも参加できます。※健康体操、ストレッチ等をして、元気になりましょう。

※各館とも事業終了後、子育ての悩み相談や情報交換を行っています。詳細は各館へお問い合わせください。

福生市伝統文化発表会を開催します

平成28年度文化庁補助事業「伝統文化親子教室事業」による「第6回福生市伝統文化発表会」を開催します。昨年からの続けてきた4講座の稽古の成果を、子どもと大人が一緒になって披露します。

親子共演もありますので、ぜひご来場ください。

【日時】 1月15日(日)午後1時開場、1時30分開演

【場所】 市民会館小ホール(つつじホール)

【出演】 伝統文化体験講習会受講生(3歳以上)ほか

【演目】 日本舞踊茶道華道書道

【後援】 福生市教育委員会

【問合せ】 福生市伝統文化活性化実行委員会代表・田村 ☎ 551・4532

中央体育館事業

▼親子の絆が今! 試される「親子でキッズ体操」

新しい教室が始まります。レクリエーション運動が中心の、親子で楽しめる内容となっています。日ごろの運動不足を解消しつつ、親子で楽しく絆を深めましょう!

【日時】 1月21日～2月25日(2月11日は休み)の毎週土曜日午前10時～11時(全5回)

【場所】 中央体育館主競技場

【対象】 幼児(年少～年長)と親(子ども一人につき親一人)

【定員】 先着15組

【費用】 申込み時に500円と毎回利用券220円(大人150円、小人70円)

【持ち物】 運動できる服装、室内用運動靴、水分補給できる物(ふた付)、タオル等

【講師】 狩野敬介氏

【申込み】 中央体育館窓口(☎ 552・5511)で申込み用紙に必要事項を記入の上、参加費を添えて提出してください。

福生地域体育館トレーニング室情報

今年こそ運動しよう! と思いながらも、何から始めたら良いのか迷った方は、当館人気のストレッチから始めてみてはいかがでしょうか? トレーニング室ではストレッチタイムを

行っています。

＜ストレッチタイム＞

【月～金曜日】 午前10時～10時30分

【水・日曜日】 午後2時～2時30分

＜トレーニング室の利用時間について＞

【月～金曜日】 午前9時～午後10時50分(最終入場時間は10時30分)

【土・日・祝日】 午前8時～午後9時50分(最終入場時間は9時30分)

【休館日】 毎月第四月曜日 ※祝日の場合は翌日が休館

【利用方法】 トレーニング室を初めて使用する方は、利用者講習会の受講が必要です(予約制)。まだ登録証をお持ちでない方もこの機会に始めてみませんか。

＜トレーニング室利用者講習会スケジュール＞

【毎日】 午前11時～午後7時

【火・木・土曜日】 午後2時～

【月・水・金・日曜日】 午後4時30分

【対象】 15歳(高校生)以上

【料金】 150円(90分利用)

【持ち物】 運動できる服装、室内用運動靴、水分補給できる物(ふた付)、タオル等

熊川地域体育館事業

1人で来ても大丈夫! 新年から何かスポーツを楽しみたい方も、その日に集

図書館の催し物

▼小林敏也画本原画展



【日時】 2月14日(火)～26日(日)午前10時～午後5時 ※20日(月)は休館

【場所】 中央図書館2階会議室

＜小林敏也氏プロフィール＞

1947年、静岡県焼津市生まれ。1970年、東京芸術大学工芸科卒業。イラストレーションとデザインをする。文字と絵、紙と印刷にこだわりながら、青梅で「山猫あとりゑ」を営む。画本宮澤賢治シリーズ16冊(好学社)と、ほか5冊の賢治本がある。今回は、「やまなし」(好学社)ほか、多くの原画を展示します。

▼小林敏也幻燈会

小林敏也氏の画本宮澤賢治シリーズ作品を、幻燈と朗読でお届けします。魅力あふれる宮澤賢治の世界をお

楽しみください。サイン会も行います。

【日時】 2月26日(日)午後2時～3時30分

※サイン会は、幻燈会後に行います。事前に本を購入してお持ちください(図書館での当日販売はありません)。

【場所】 中央図書館2階研修室

【対象】 幼児～

【定員】 先着70人

【演目】 注文の多い料理店ほか

【申込み】 1月21日(土)午前10時から中央図書館へ直接または電話でお申し込みください(電子申請も可)。

▼出前おはなし会

絵本・紙芝居の読み聞かせや手遊び等を行います。親子のスキンシップの一つとしてぜひご参加ください。

【日時】 1月26日(木)午前11時～

【場所】 子ども家庭支援センター(子ども応援館1階)

【対象】 乳幼児～

【出演】 ポケット☆ポケット

※直接どうぞ

【問合せ】 中央図書館 ☎ 553・3111

まった人たちでスポーツを楽しみましょう。

①エンジョイ軽スポーツ

【日時】 1月16日から毎週月曜日の午前10時～11時30分

②Let'sスピーチボール

【日時】 1月11日・16日から毎週月・水曜日の午後7時30分～9時30分

③みんなでインディアカ

【日時】 1月7日から毎週土曜日の午前10時30分～午後0時30分

＜①②③共通＞

【対象】 一般の方

【定員】 20人

【持ち物】 室内履き、水分補給用飲料、タオル等

【参加費】 参加毎150円

【申込み】 事前の申込みは必要ありません。当日直接お越しください。

【問合せ】 熊川地域体育館 ☎ 552・1980

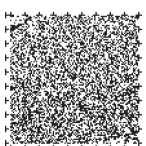
中央体育館事業 【問合せ】 中央体育館 ☎ 552・5511

教室名	対象	曜日	時間	期間	定員	参加費
①体力づくりA (8回)	一般の方	土	午前11時30分～午後1時	1月21日～3月18日(2月11日は休み)	各20人	無料
②体力づくりB (8回)			午後3時～4時30分			
③チャレンジdoスポーツ(各8回) ※木曜日と土曜日の両日参加、またはどちらかの参加が可能	小学1～6年生	木	午後4時40分～5時40分	1月26日～3月16日	各15人	
			④バドミントン塾(15回) ※水曜日と土曜日の両日参加			
		水・土	午後3時20分～4時50分 午後1時30分～3時30分	1月18日～3月11日(2月11日は休み)	先着40人	申込み時に1,500円

【持ち物】 運動できる服装で、室内用運動靴・タオル・水分補給できる物(ふた付)

【①～③申込み】 1月14日(土)(必着)までに、中央体育館窓口、電子申請または往復はがきに教室名・氏名(ふりがな)・生年月日・住所・電話番号・返信用宛名(往復はがきのみ)を記入し、〒197-0005 福生市北田園2-9-1 中央体育館へ。※申込み多数の場合は抽選。

【④申込み】 受付中。中央体育館窓口で申込み書に必要事項を記入し、参加費を添えて提出してください。





おざわ ゆかりさん 小澤 由香梨さん

現在小学5年生の小澤さんは昨年、「福生市のPR動画」にダンサーとして出演されました。ほかにも昨夏、登別市で行われた少年剣道の交流試合では福生市代表として活躍されました。

・ダンスの魅力

ダンスを始めたきっかけは友達からの誘いでした。練習はすごく大変だけど発表会などで完璧に踊り切ることができた時はとても嬉しいです。最近は自分たちで振付けを考えるようになって

り、メンバー全員で振付けを話し合うのもすごく楽しいです。・PR動画へ出演 PR動画では、出演者の方が面白い話を聞かせてくれたので緊張せずに、メンバーたちと楽しく踊ることができました。

・少年剣道の交流試合

剣道は先に習っていた兄の姿を見て始めました。去年の夏に北海道登別市に行き、滋賀県守山市を含めた3市で少年剣道の交流試合をしました。結果は団体2位で悔しかったので、もっと稽古を頑張りたいです。また、試合後にはみんなでお話をした

り、部屋で集まって神経衰弱をして楽しかったです。ほかにも剣道を通して、友達がたくさんできたことが嬉しかったです。・将来の夢 将来はファッションデザイナーになりたいです。もともと絵を描くことが好きで、小さいころから洋服の絵をたくさん描いてました。お店の洋服を見ると頭の中でかわいいデザインを想像します。いつか、自分で考えた洋服をデザインしたいです。

・今年の目標

今年は6年生になるので、最上級生として下級生を引っ張っていきける人になりたいです。そのために学校の勉強や現在通っている習い事を一生懸命頑張ります。

新春企画 平成29年 年男・年女

年頭にあたり、今年のお二人に、昨年の振り返りや今年の抱負をうかがいました。



たかさき ゆうきょくさん 高崎 勇作さん

高崎さんは郷土史の専門家として市の文化財保護審議会会長を務められています。ほかにも郷土資料室が主催する講座で講師を務められる等、現在も幅広く活躍されています。

・文化財保護審議会の活動

文化財保護審議会は8人の専門家で構成され、それぞれが天然記念物や史跡などの各分野で、文化財の調査・審議などを行っています。私は20年間、古文書をはじめとする郷土史の観

点から、主に文化財の保護や活用を提案してきました。・古文書に魅せられて 古文書とは近世以前に書かれた文書のことです。現在とは少し違った草書体等の文字を用いています。それらを解読すること

で、当時の生活環境や文化などを知る事ができるので貴重な歴史資料の一つです。その魅力を伝えるために、現在では古文書学習会等のお手伝いもしています。

・郷土史を学ぶきっかけ

50年ほど前に、市内で行われた古文書の勉強会に参加したことが郷土史を学ぶきっかけでした。先生方から古文書の読み方を丁寧に教えていただいたことで知識が身に付き、古文書を読

み解く面白さに触れました。・今までの活動で印象に残っていること 数年前に、20人ほどのメンバーで約7万点もの古文書を整理する活動に取り組みしました。5年という長い年月がかかりましたが、貴重な市の歴史に触れることができ、大きな達成感を得られました。

・文化財への思い

文化財とは個人の力だけでは後世に伝えていくことができない大きなものです。先祖たちが代々大切に守ってきた文化を、過去から未来にまで伝える一助となるのが私の使命だと思います。これからも次の福生市を担う子どもたちに文化財の魅力を少しずつ伝えていきたいです。

公民館本館・分館イベント情報

～公民館本館事業～

①茶室福庵でお茶席体験

▼1月から3月の予定

お茶席が初めての方も立礼席(椅子席)で気軽に茶道を体験できます。

【日時】1月8日・22日、2月12日・26日、3月12日・26日の日曜日午前10時～午後2時

※お菓子がなくなり次第終了。1月8日は初釜お茶席体験のため小間(茶室)で開催(先着30人)。

【場所】茶室福庵立礼席

【定員】先着25人※当日直接会場にお越しください。

【費用】300円(茶菓子代、ほか)

②公民館講座「男子の家庭科」

▼ミシンでトートバックをつくってみよう

男性の家事参加のきっかけづくりや公民館で地域の方同士で学び合う楽しさを知ってもらう場です。

【日時】1月28日(土)、2月18日(日)午前10時～正午

【場所】公民館視聴覚室

【対象・定員】市内在住・在勤の男性・先着6人

【費用】500円※ミシンは公民館で用意します。

【講師】田中伸英氏(クリーニング師)

【申込み】1月7日(日)午前9時から電話で公民館公民館係へ。

③東日本大震災・熊本地震復興支援チャリティー名曲コンサート 2017in 福生

歌声に復興の想いを込めたチャリティーコンサートです。※当日は受付に義援金箱を設置し、「仙台フィルハーモニー管弦楽団」と「日本赤十字社東京都支部平成28年熊本地震災害義援金」へ送ります。

【日時】2月5日(日)午後1時30分～(1時開場)

【場所】市民会館小ホール(つつじホール)



【定員】先着260人※当日直接会場にお越しください。

【出演】高橋淳氏(テノール)、橘今日子氏(メゾソプラノ)、瀧上美保氏(ソプラノ)、小田切洋子氏(ピアノ)

【①②③問合せ】公民館公民館係 ☎ 552・2118

～松林分館事業～

①福生まちなか温み処「新春! 松林分館ロビー展」

松林分館利用者が制作したお正月にちなんだ、押絵、切り絵、盆栽などの作品をご覧ください。

【期間】1月4日(水)～31日(火)午前9時～午後10時(月曜日休館、月曜日が祝日の場合は翌火曜日休館)

【場所】公民館松林分館ロビー

②松林分館冬のコンサート

国立音楽大学卒業生による、クラシック音楽のコンサートを開催します。定番のクラシックから、新春にふさわしい日本の名曲まで幅広く演奏します。

【日時】1月22日(日)午後2時～4時(1時30分開場)

【場所】公民館松林分館・大集会室

【対象・定員】市内在住・在勤の方(小学生以上、小学生は保護者同伴)・先着60人

※当日直接会場にお越しください。

【出演】吉田桃子氏(ソプラノ)、堀越尊雅氏(テノール)、薬科杏梨氏(ヴァイオリン)、田中裕梨恵氏(ピアノ)

③松林分館主催地域デビュー講座「好きを見つけて、地域に出よう!」

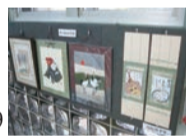
▼バルーンの達人になろう!

第三弾として、バルーンを使い動物の作り方などを学びます。また地域デビューとして、ふっさっ子の広場の手伝いを予定しています。

【日時】1月28日(土)、2月4日(土)・11日(日)午前10時～午後0時30分(2月4日のみ午後1時30分～4時)

【場所】公民館松林分館

【対象・定員】市内在住・在勤の方・先着15人



【費用・持ち物】300円・筆記用具

【講師】オノック氏(バルーンアーティスト)

【申込み】1月6日(金)午前9時から直接または電話で公民館松林分館へ。

【①②③問合せ】公民館松林分館 ☎ 552・3624

～白梅分館事業～

①防災講座「自分の、家族の命を守るために」

地震災害から命を守るための準備と災害時の行動を、講座と立川防災館での体験を通して学びます。昼食では非常食を試食します。

※立川防災館へは市のバスで移動します。

【日時】1月29日(日)午前10時30分～午後4時

【場所】公民館白梅分館、立川防災館

【定員】先着30人

【講師】吉田真矢氏(多摩日常生活支援センター防火防災住宅サービス代表)

【申込み】1月8日(日)午前9時から直接または電話で公民館白梅分館へ。

②大人のための食育講座

▼手作り味噌を作ろう

味噌づくりの実践と味噌をはじめとした発酵食品について学んでいきます。

【日時】2月17日(金)午前10時～正午・18日(土)午前9時～午後1時(全2回)

【場所】市民会館・公民館調理室

【対象・定員】市内在住・在勤の成人の方・先着16人

【費用・持ち物】2,500円(味噌約3.5kgの材料費)・味噌を入れる容器(そのほかの持ち物は申込時に説明予定)

【講師】谷口美津子氏(管理栄養士)、森田芳伸氏(食育サポーター)

【申込み】1月7日(土)～2月3日(金)の間に材料費を添えて、直接公民館白梅分館へ。

【①②問合せ】公民館白梅分館 ☎ 553・3454



費用の記載のない事業は無料です