

平成 28 年度 全国学力・学習状況調査の結果

平均正答率で見る学力の現状

調査実施日 平成 28 年 4 月 19 日 (火)

実施学年及び各教科平均正答率 (%)

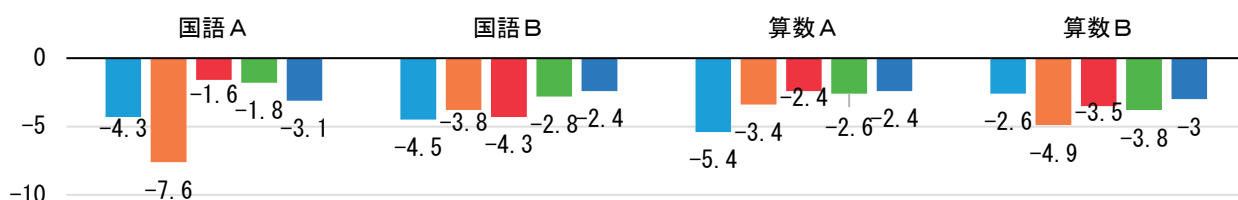
	小学校 (第 6 学年)				中学校 (第 3 学年)			
	国語 A (知識)	国語 B (活用)	算数 A (知識)	算数 B (活用)	国語 A (知識)	国語 B (活用)	数学 A (知識)	数学 B (活用)
福生市	69.8	55.4	75.2	44.2	74.9	65.8	58.8	39.9
東京都 (公立)	73.8	59.8	79.4	49.8	76.9	68.6	63.5	45.6
全国 (公立)	72.9	57.8	77.6	47.2	75.6	66.5	62.2	44.1

平均正答率 (全国平均との差) の推移

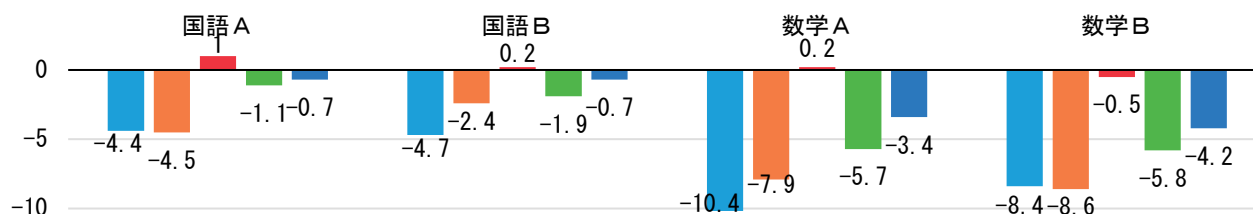
■ : H21 ■ : H25 ■ : H26 ■ : H27 ■ : H28

【小学校】

※ H22 及び H24 は抽出校調査。H23 は東日本大震災により中止

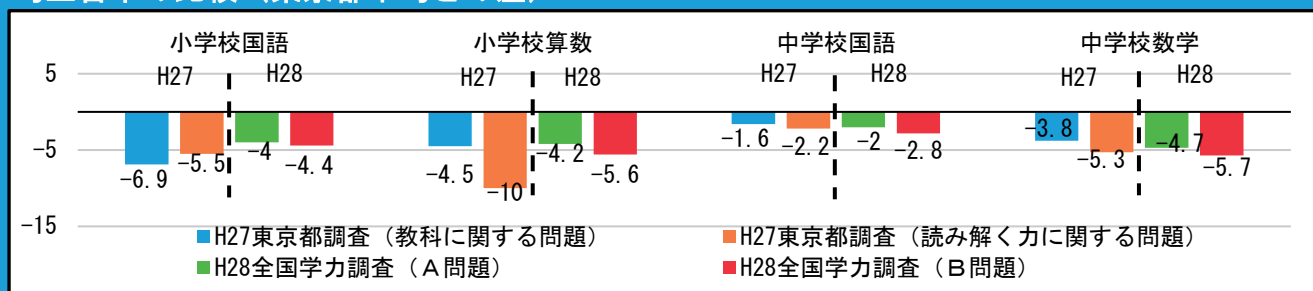


【中学校】



- 全体的に B 問題 (主として「活用」に関する問題) に改善傾向が見られた。
→ 児童・生徒に表現させる指導の充実が図られた成果

◆平成 27 年度東京都「児童・生徒の学力向上を図るための調査」(前年度同学年が実施) との平均正答率の比較 (東京都平均との差)



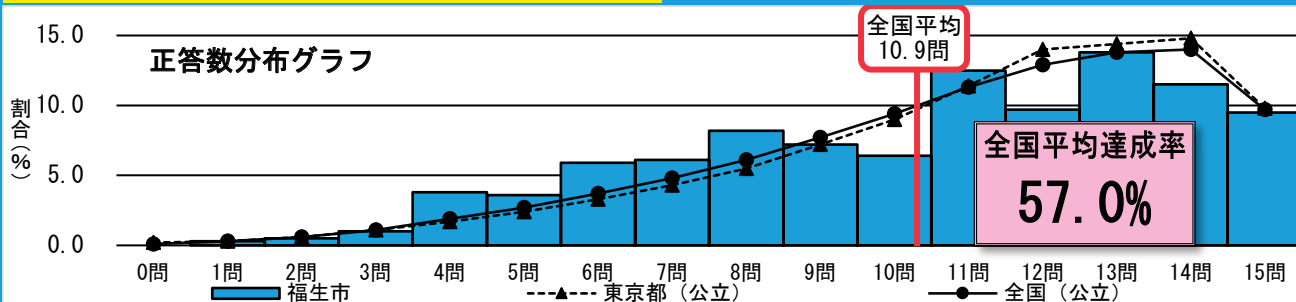
昨年度の東京都学力調査の結果と今年度の全国学力調査を比較すると、小学校において東京都平均との差が小さくなっている。 → 課題改善に向けた取組の成果

各教科の調査結果詳細

小学校国語

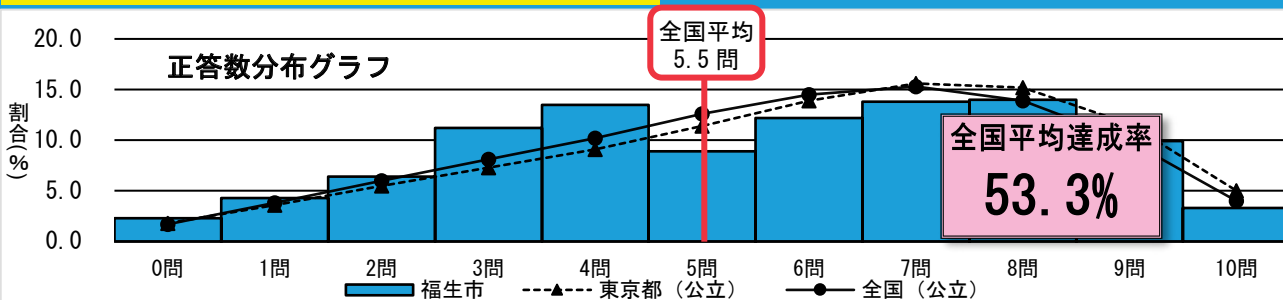
- 目的に応じて、図と表とを関係付けて読むことに成果が見られた。
- グラフをもとに、分かったことを的確に書くことに課題が見られた。

【A問題（主として「知識」に関する問題）】



観点等	設問数 (問)	平均正答率 (%)		
		福生市	東京都 (公立)	全国 (公立)
国語への関心・意欲・態度	0			
話す・聞く能力	1	76.2	81.6	79.2
書く能力	2	68.5	77.2	72.8
読む能力	2	77.1	79.9	78.5
言語についての知識・理解・技能	10	67.9	71.2	71.1
選択式問題	6	74.2	79.7	77.2
短答式問題	9	66.8	70.0	70.0
記述式問題	0			

【B問題（主として「活用」に関する問題）】



観点等	設問数 (問)	平均正答率 (%)		
		福生市	東京都 (公立)	全国 (公立)
国語への関心・意欲・態度	4	50.8	55.3	54.7
話す・聞く能力	3	51.6	52.7	51.1
書く能力	6	50.1	55.2	53.4
読む能力	3	64.2	70.7	69.3
言語についての知識・理解・技能	0			
選択式問題	6	58.5	62.8	59.9
短答式問題	0			
記述式問題	4	50.8	55.3	54.7

課題が見られた問題【小学校国語】

◆B2ニ(1) 目的や意図に応じて、グラフや表を基に自分の考えを書くことに課題がある。

正答例

次の日に学校がない日は、学校がある日に比べて、ねる時こくが2時間以上おそくなる人のわり合が減っていないことです。(56字)

平均正答率

福生市 46.7%
東京都 51.6%
全国 51.4%

無解答率
10.5%

誤答例

次の日に学校がない日は、学校がある日に比べて、ねる時こくが2時間以上おそくなる人が多いということです。

同様な解答類型反応率

10.8% (福生市)

調査結果を捉えることはできているが、活動前と活動後の状況が比較できておらず、課題が何かを捉えていない。

Point!

与えられた図表やグラフについて、その特徴が十分に記述していない児童が多かった。社会科や算数科などで学習した、図表やグラフの読み方を生かし、読み取ったことを的確に表現することができるように指導していく。

課題が見られた漢字

A 1-1	今日は全国的に <u>快晴</u> だ。	【平均正答率】	福生市 72.1%	東京都 82.9%	全国 79.3%
A 1-3	むだを <u>省</u> くようにする。	【平均正答率】	福生市 71.1%	東京都 80.3%	全国 81.0%
A 1ニ1	先生に <u>そう</u> だんする。	【平均正答率】	福生市 60.1%	東京都 66.3%	全国 64.2%

2

六年一組の高野さんの学級では、健康な生活のために「早ね早起朝ごはん」運動に取り組んでいます。高野さんは、これまでの活動の結果を報告文にまとめ、学級のみんなに伝えることにしました。次は、高野さんが書いている「報告文の一部」です。これをよく読んで、あとの問いに答えましょう。

【報告文の一部】

2 課題
成果があった一方、生活のリズムを保つという点で、今回の活動では改善できず、これから解決していきたい課題があることが分かりました。

課題は(図2)から分かるように、

この課題を解決するためには、テレビやゲームの時間、メールなどをする時間、そして「健康せんげんカード」の記録方法について考える必要があることが(表2)から分かります。

3 解決方法
そこで、わたしたちは多くの人を取り組める次のような解決方法を考えました。

○「朝ごはん」活動について(報告文が続く)

・休みの日にも「健康せんげんカード」に記録をつけるようにする。
・今日は、これらの解決方法に取り組んでいきたいと思っています。

〈図2〉
次の日に学校がない日は、学校がある日に比べて、ねる時刻が2時間以上おそくなることはありますか。

6年1組(5月)	15.4	33.3	30.8	20.5
6年1組(11月)	15.4	35.9	28.2	20.5

よくある
 ときどきある
 あまりない
 ない

二 高野さんは、「2 課題」と「3 解決方法」について書くようとしています。B の中に入る内容を、次の条件に合わせて書きましょう。

〈条件〉

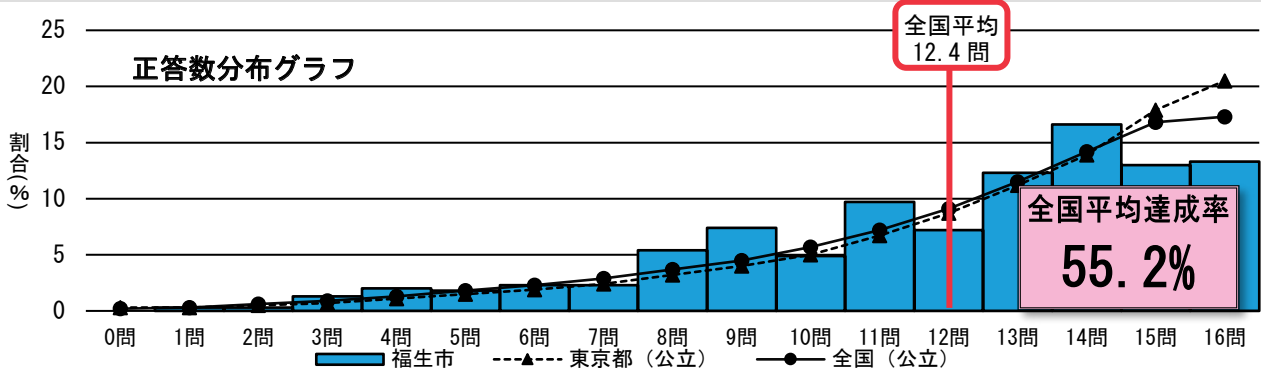
○ (図2)の結果から考えて書くこと。

○ 書き出しの言葉に続けて、四十字以上、六十字以内にとめて書くこと。なお、書き出しの言葉は、字数にはふくまない。

小学校算数

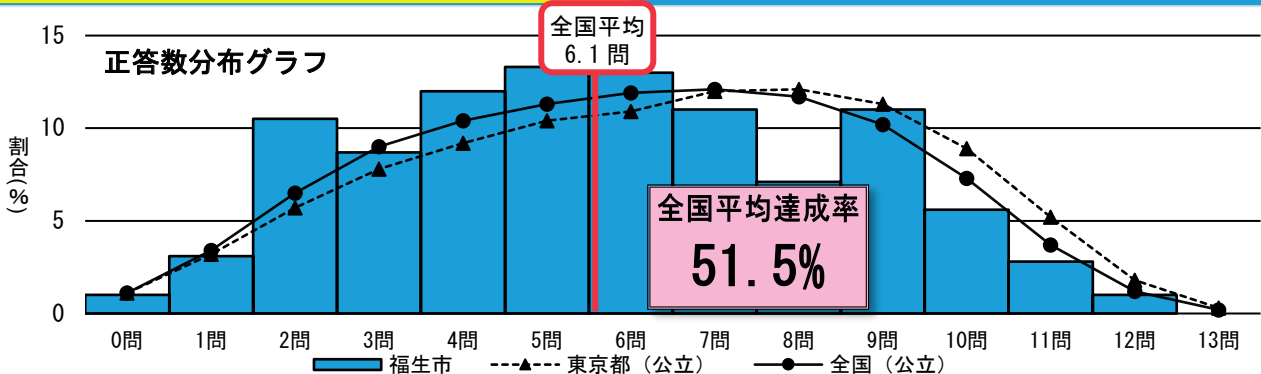
- 直方体の面と面の位置関係の理解について成果が見られた。
- 式の意味を解釈したり、解釈したことを記述したりすることに課題が見られた。

【A問題（主として「知識」に関する問題）】



観点等	設問数 (問)	平均正答率 (%)		
		福生市	東京都 (公立)	全国 (公立)
算数への関心・意欲・態度	0			
数学的な考え方	0			
数量や図形についての技能	5	79.8	83.5	82.5
数量や図形についての知識・理解	11	73.1	77.6	75.4
選択式問題	5	73.3	78.7	75.8
短答式問題	11	76.1	79.8	78.5
記述式問題	0			

【B問題（主として「活用」に関する問題）】



観点等	設問数 (問)	平均正答率 (%)		
		福生市	東京都 (公立)	全国 (公立)
算数への関心・意欲・態度	0			
数学的な考え方	9	37.6	42.8	40.9
数量や図形についての技能	2	50.9	58.8	53.3
数量や図形についての知識・理解	2	67.0	72.6	69.5
選択式問題	5	53.4	58.7	56.7
短答式問題	3	64.3	70.3	66.4
記述式問題	5	22.9	28.7	26.2

課題が見られた問題【小学校算数】

◆A1 (2) 小数の除法の計算を正しく理解していない。

(2) $2.1 \div 0.7$ を、「わられる数とわる数に同じ数をかけても商は変わらない」というわり算の性質を使って、次のように計算します。

$$\begin{array}{r}
 2.1 \div 0.7 = \boxed{\text{ウ}} \\
 \downarrow 10 \text{ をかける} \quad \downarrow 10 \text{ をかける} \\
 \boxed{\text{ア}} \div 7 = \boxed{\text{イ}}
 \end{array}$$

上のア, イ, ウに入る数を書きましょう。

正答及び平均正答率

正答 ㉠21 ㉡3 ㉢3

福生市 57.8%

東京都 66.0%

全国 68.5%

無解答率
0.3%

誤答例

㉠21 ㉡3 ㉢0.3

同様な解答類型反応率

34.5% (福生市)

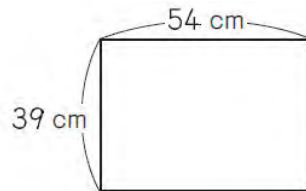
26.3% (東京都)

Point!

小数の除法の計算を指導する際には、除数及び被除数に同じ数をかけても、同じ数で割っても商は変わらないという除法の性質をしっかりと押さえて指導することが重要である。

◆B3 (2) 言葉や式を用いて理由を記述することに課題がある。

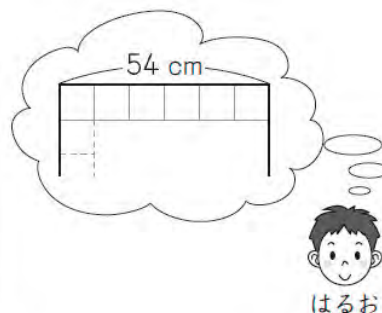
(2) はるおさんは、縦が 39 cm、横が 54 cm の長方形の厚紙 1 枚から、1 辺が 9 cm の正方形を 24 個かいて切り取ることができると気づきました。



はるおさんは、1 辺が 9 cm の正方形を 24 個かくことができるわけを、厚紙の縦と横の長さに着目して説明しようとしています。

はるおさんの説明

厚紙の横の長さは 54 cm です。
正方形の 1 辺が 9 cm だから、
 $54 \div 9 = 6$
正方形は横に 6 個かくことができます。



はるお

はるおさんの説明に続くように、1 辺が 9 cm の正方形を 24 個かくことができるわけを、言葉や式を使って書きましょう。

正答例

厚紙の縦の長さは 39 cm です。正方形の 1 辺の長さが 9 cm だから、 $39 \div 9 = 4$ あまり 3 で、正方形は縦に 4 個かくことができます。正方形は、縦に 4 個、横に 6 個かくことができるので、 $4 \times 6 = 24$ で、24 個かけます。

平均正答率

福生市 33.7%

東京都 43.4%

全国 38.4%

無解答率
25.3%

誤答例

たてに 4 個かくことができるから。(※説明が不十分)

同様な解答類型反応率

23.2% (福生市)

18.3% (東京都)

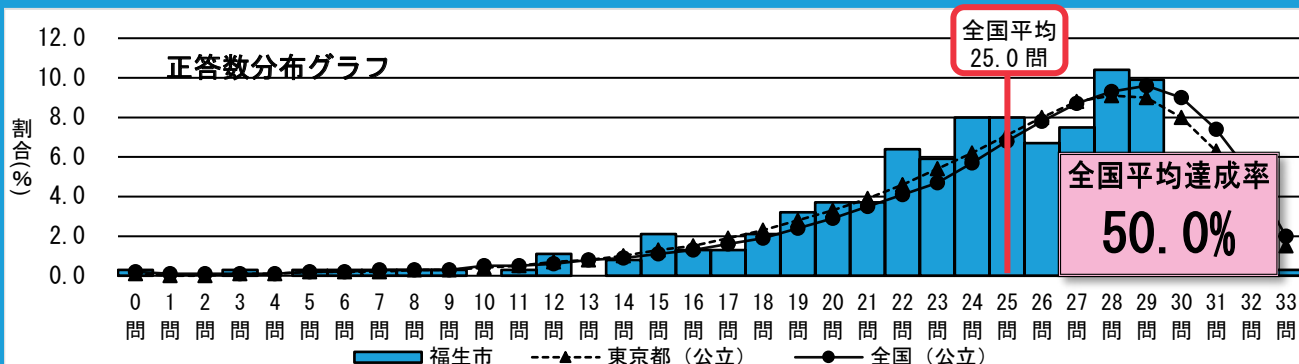
Point!

問題を解決した過程を説明する際には、根拠を明確にして過不足なく説明することができているかを、問題場面に戻って考察することが大切である。

中学校国語

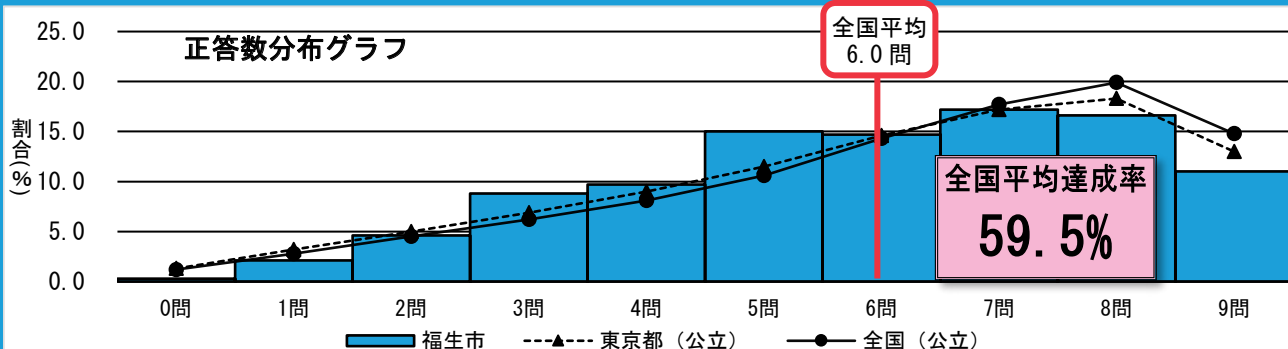
- 目的に応じて必要な情報を読み取ることに一定の成果が見られた。
- 「書く能力」、とりわけ根拠を明確にして書くことに継続して課題が見られた。

【A問題（主として「知識」に関する問題）】



観点等	設問数 (問)	平均正答率 (%)		
		福生市	東京都 (公立)	全国 (公立)
国語への関心・意欲・態度	0			
話す・聞く能力	6	79.2	81.0	78.9
書く能力	4	74.3	75.4	73.7
読む能力	6	78.9	80.8	78.6
言語についての知識・理解・技能	17	72.1	74.5	73.9
選択式問題	23	73.2	75.5	73.5
短答式問題	10	78.7	80.1	80.5
記述式問題	0			

【B問題（主として「活用」に関する問題）】



観点等	設問数 (問)	平均正答率 (%)		
		福生市	東京都 (公立)	全国 (公立)
国語への関心・意欲・態度	3	57.1	60.0	58.3
話す・聞く能力	0			
書く能力	3	57.1	60.0	58.3
読む能力	9	65.8	68.6	66.5
言語についての知識・理解・技能	0			
選択式問題	5	70.1	72.8	70.6
短答式問題	1	70.0	73.5	71.1
記述式問題	3	57.1	60.0	58.3

課題が見られた問題【中学校国語】

◆ A 7 二 互いの発言を検討して自分の考えを広げること

正答及び
平均正答率

正答 3

福生市 59.6%
東京都 65.6%
全国 62.0%

誤答例

4

同様な解答類型
反応率

30.2%

(東京都 27.1%)

付け加えたい意見を述べる場面であることを理解していない。

4 3 2 1
折り紙を教えることを通じて交流が深まるので、折り紙がよいと思います。
作ったものを記念として持ち帰ることができるので、折り紙がよいと思います。
演奏している様子を写真撮影することができるので、和太鼓がよいと思います。
一緒に演奏することを通して交流が深まるので、和太鼓がよいと思います。

二 場面②のあと、西さんは、学級全体へ向けた発言をします。発言の内容として最も適切なものを一つ選びなさい。

場面①

折り紙の方がよいと思う。既に出されている長所に付け加えて、言葉でうまく説明できなくても動作で折り方を伝えられるというよさを挙げようと思うのだけれど、どうかな。

前田さん 西さん

西さんも私と同じで、折り紙に賛成なんだな。でも、動作で伝えられるというのは和太鼓にも共通していて説得力が足りないな。

場面②

私も折り紙の方がよいと思う。でも、動作でやり方を伝えられるというよさは、和太鼓にも言えるよね。折り紙だけに言えるよさを付け加えたいな。

前田さん 西さん

確かにそのとおりだな。

7 交流会のときに和太鼓を演奏するか、折り紙を折るかについて話し合っています。次は、さらに付け加えたい意見について隣の席の人と話し合っているところです。

Point!

他の人の意見を聞いて、異なるものの見方や不足していた視点などに気付くように指導する。

課題が見られた漢字

A 9 一 次の1から3までの文中の——線部のカタカナを漢字に直し、楷書でていねいに書きなさい。(1、3は省略)

2 今までにないドクソウ的な考えだ。

【平均正答率】福生市 27.3% 東京都 31.7% 全国 26.1%

課題が見られた慣用句

A 9 三 次のアからオの文では、()の中の1から4までのうち、どれが最も適切ですか。それぞれ一つ選びなさい。(ア～エは省略)

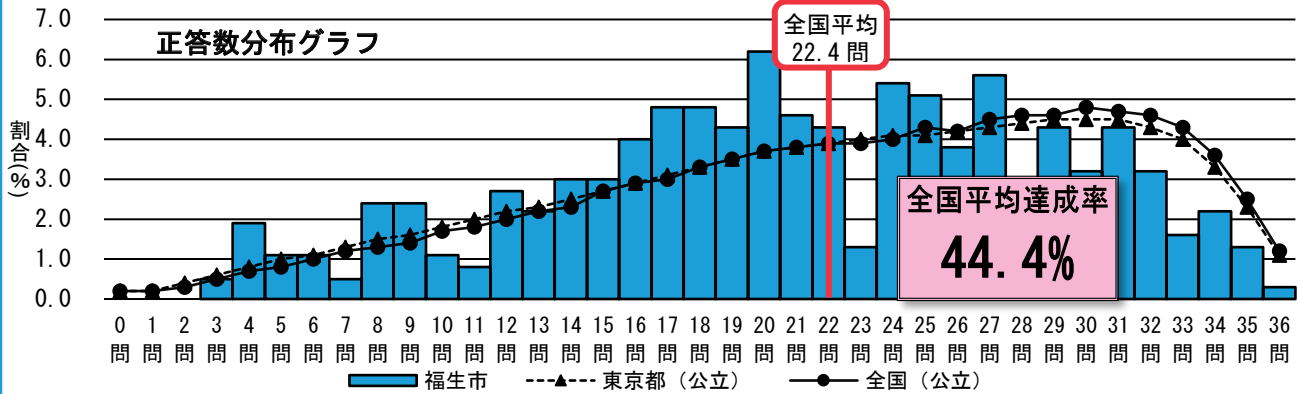
オ 会長候補として、白羽の矢が(1 立つ 2 刺さる 3 飛ぶ 4 向かう)。

【平均正答率】福生市 50.0% 東京都 58.6% 全国 54.0%

中学校数学

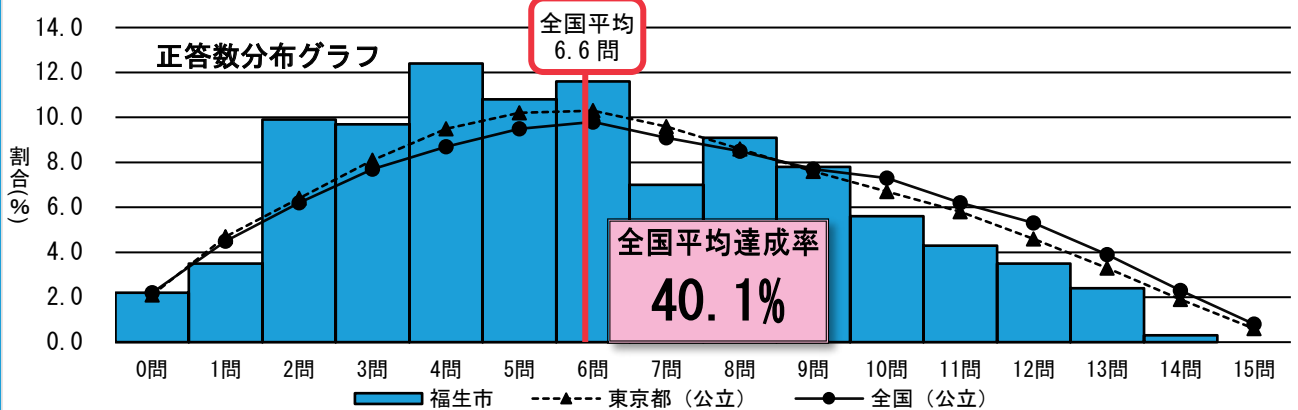
- 記述式の証明問題は全国の平均正答率を超える成果が見られた。
- 一次関数の変化の割合の意味や作図方法の理解について課題が見られた。

【A問題（主として「知識」に関する問題）】



観点等	設問数 (問)	平均正答率 (%)		
		福生市	東京都(公立)	全国(公立)
数学への関心・意欲・態度	0			
数学的な見方や考え方	0			
数学的な技能	19	63.1	68.4	66.9
数量や図形などについての知識・理解	17	53.9	58.0	56.8
選択式問題	13	55.1	59.2	57.8
短答式問題	23	60.8	65.9	64.6
記述式問題	0			

【B問題（主として「活用」に関する問題）】



観点等	設問数 (問)	平均正答率 (%)		
		福生市	東京都(公立)	全国(公立)
数学への関心・意欲・態度	0			
数学的な見方や考え方	11	34.4	40.9	38.9
数学的な技能	4	54.8	58.8	58.5
数量や図形などについての知識・理解	0			
選択式問題	2	38.0	42.8	41.3
短答式問題	6	54.5	58.7	57.8
記述式問題	7	27.9	35.3	33.1

課題が見られた問題【中学校数学】

◆ A10 (2) 一次関数における「変化の割合」について知識の定着に課題がある。

(2) 一次関数 $y = 3x - 2$ の変化の割合を求めなさい。

※関連する問題 H22 A11 (1) 福生市正答率 43.4%

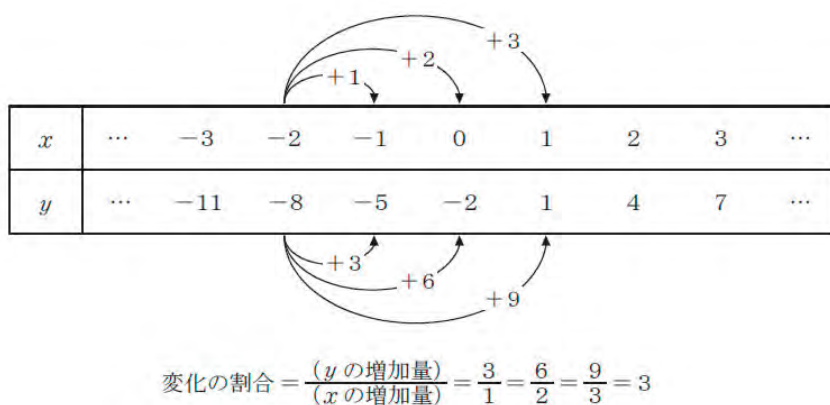
正答及び平均正答率
正答 3

福生市 40.3%
東京都 55.6%
全国 54.6%

無解答率
31.5%

Point!

一次関数において、「『変化の割合』 = 『 x の係数』」と機械的に覚えさせようとせず、 x の増加量とそれに伴う y の増加量を調べ、一次関数の変化の割合は、結果的に x の係数と一致するというを理解させる。また、変化の割合が一定であることが、グラフが直線であることを示す根拠になっていることも理解させる。

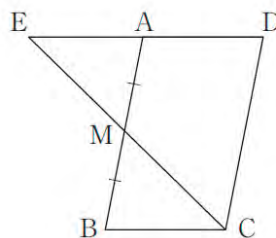


◆ B4 (1) 証明に用いようとする根拠に課題がある。

(問題概要) 平行四辺形 $ABCD$ の辺 AB の中点を M とし、辺 DA を延長した直線と直線 CM との交点を E とするとき、 $AE = BC$ となることの証明を完成しなさい。

証明

$\triangle AME$ と $\triangle BMC$ において、



合同な図形の対応する辺は等しいから、
 $AE = BC$

(正答の条件)

次の (a), (b), (c), (d) とそれぞれの根拠を記述し、証明しているもの。

(a) $AM = BM$ (b) $\angle AME = \angle BMC$ (c) $\angle MAE = \angle MBC$ (d) $\triangle AME \cong \triangle BMC$

平均正答率

福生市 30.1%
東京都 34.0%
全国 29.4%

無解答率
22.8%

誤答内容例

仮定とされていないもの (例として $EM = CM$) を根拠として証明している。

同様な解答類型反応率
19.1% (福生市)
14.7% (東京都)

Point!

合同を示す2つの三角形について、根拠として使えるものと使えないものを区別し、それを理解させることが大切である。

児童・生徒質問紙調査結果

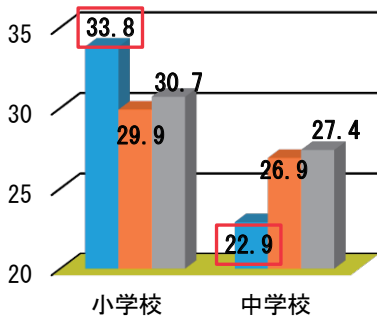
平成 28 年度調査における全国及び東京都との比較

前年度まで受けていた授業について

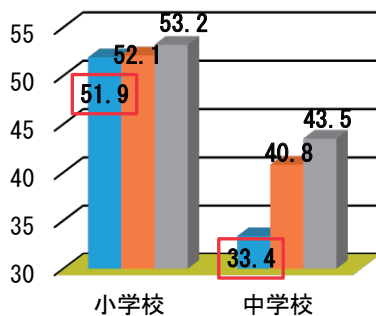
※数値は「当てはまる」と回答した児童・生徒の割合 (%)

■福生市 ■東京都 ■全国

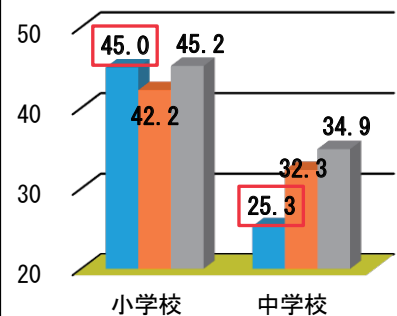
課題等に対して、自ら考え、自分から取り組んでいたと思うか。



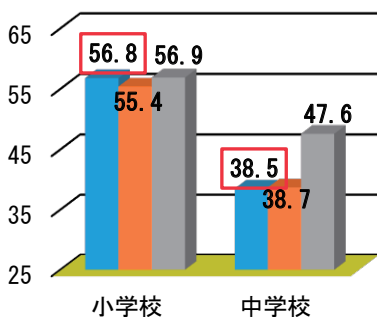
自分の考えを発表する機会を与えられていたと思うか。



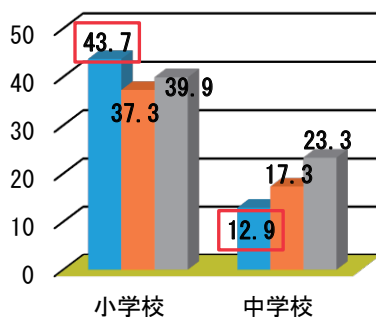
児童・生徒の間で話し合う活動をよく行っていたと思うか。



授業のはじめに目標（めあて・ねらい）が示されていたと思うか。



授業の最後に学習内容を振り返る活動をよく行っていたと思うか。

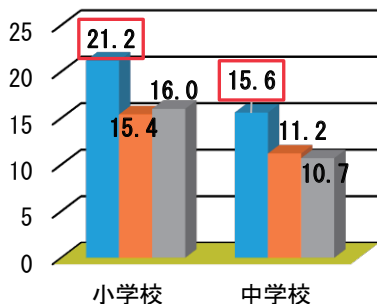


- 中学校において、めあての提示や振り返る活動について、昨年度と同様の課題が見られた。
- 自分の考えがうまく伝わるよう、資料や文章、話の組み立てなどを工夫して発表する活動の充実が求められる。

家庭生活について

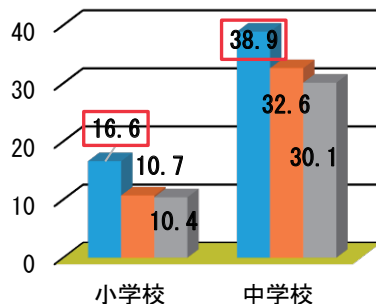
■福生市 ■東京都 ■全国

普段（平日）、1日あたりどれくらいの時間、テレビやDVDを見たりするか。



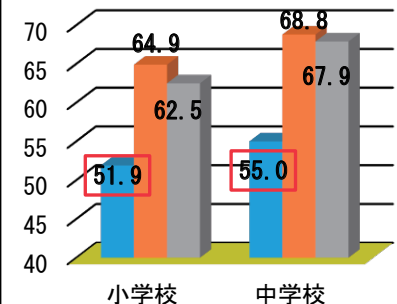
※数値は「4時間以上」と回答した児童・生徒の割合 (%)

普段（平日）、1日あたりどれくらいの時間、携帯電話等で通話やメール、インターネットをするか。



※数値は「2時間以上」の項目に該当する回答した児童・生徒の割合 (%)

学校の授業時間以外に、普段（平日）、1日あたりどれくらいの時間勉強するか。



※数値は「1時間以上」の項目に該当する回答した児童・生徒の割合 (%)

- テレビやDVDの視聴時間や、スマートフォン等にかかる時間が全国及び東京都に比べ高い。
- 中学校の家庭学習にかかる時間について、全国及び東京都と引き続き大きな差が見られた。

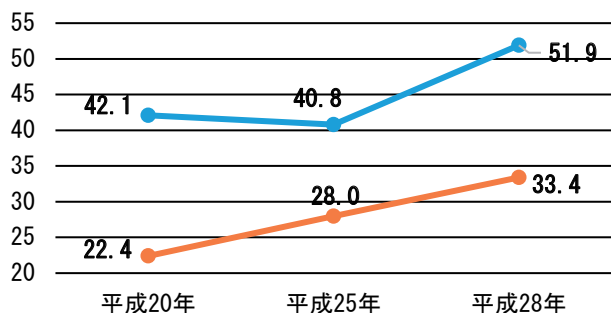
平成20年からの回答状況の変化【児童・生徒質問紙】

前年度まで受けていた授業について

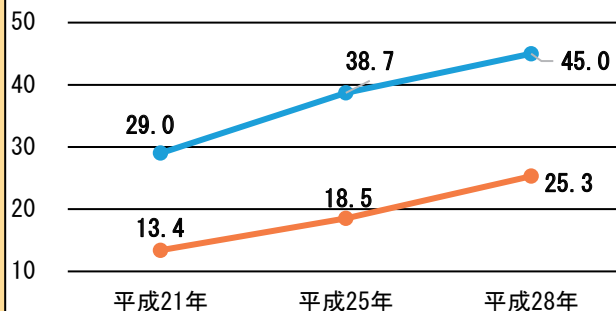
※数値は「当てはまる」と回答した児童・生徒の割合（％）

■小学校 ■中学校

自分の考えを発表する機会が与えられていたと思うか。



学級の友達との間で話し合う活動をよく行っていたと思うか。



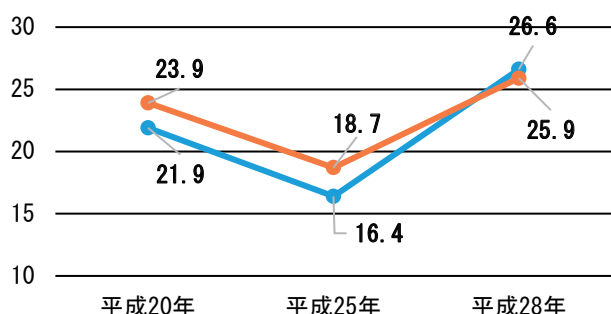
- 全国や東京都の結果と比べると低い数値だが、平成20年（平成21年）の本市の結果と比べると、「当てはまる」と明確に回答している児童・生徒が増えており、授業改善が進んでいる様子が分かる。
- 今後も一層、自分の考えを表現し、自ら主体的に学んでいく授業を充実させる必要がある。

国語・算数(数学)の学習について

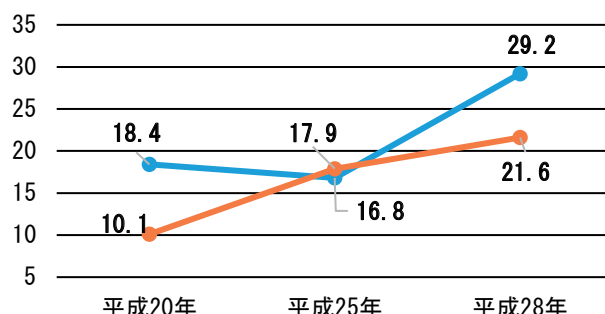
※数値は「当てはまる」と回答した児童・生徒の割合（％）

■小学校 ■中学校

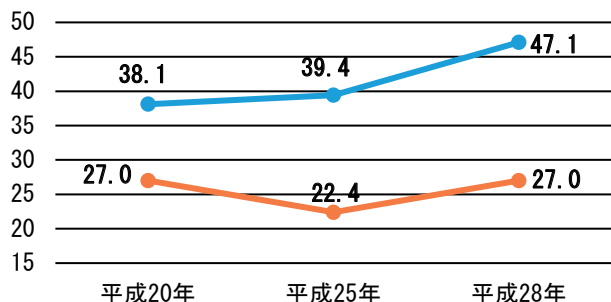
国語の勉強は好きか。



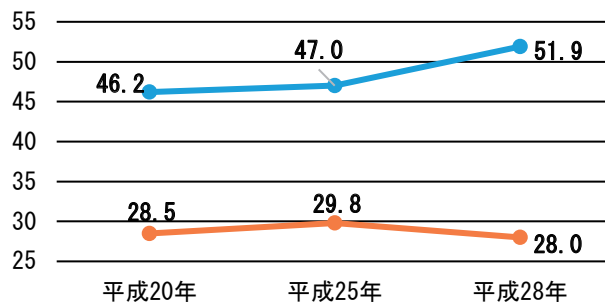
国語の授業で目的に応じて資料を読み、自分の考えを話したり、書いたりしているか。



算数(数学)の勉強は好きか。



算数(数学)の授業で公式やきまりを習うとき、その根拠を理解するようにしているか。

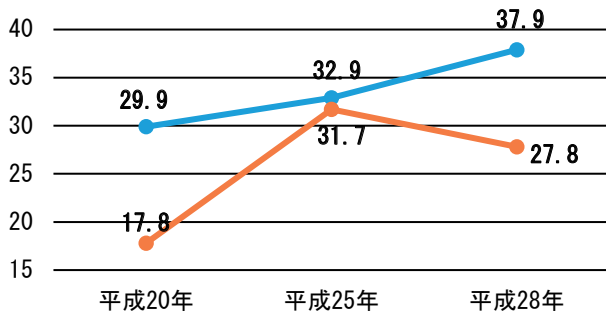


- 国語科において、表現する活動の充実が図られてきている。
- 小学校算数及び中学校数学において、公式やきまりの根拠を理解しようとする学習態度について、継続して課題が見られた。

自分自身のことや生活状況について

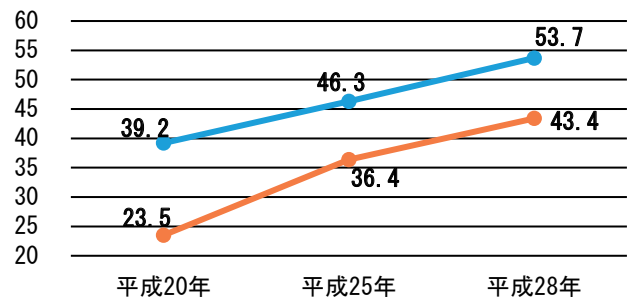
■小学校 ■中学校

自分にはよいところがあると思うか。



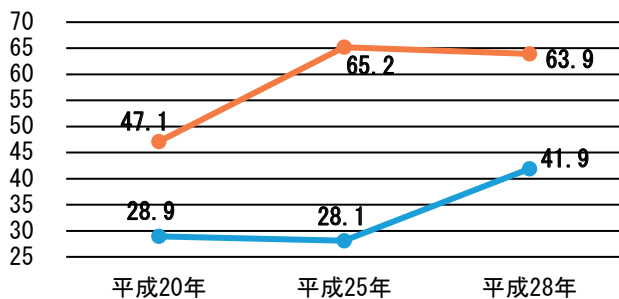
※数値は「当てはまる」と回答した児童・生徒の割合 (%)

家の人(兄弟姉妹を除く)と学校での出来事について話すか。



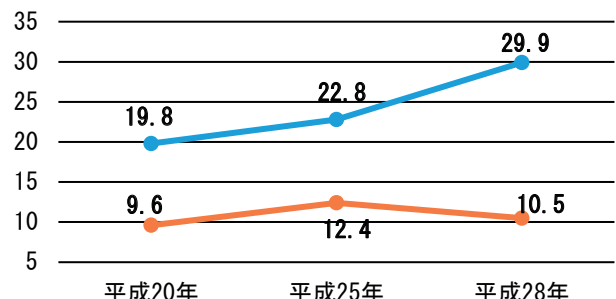
※数値は「している」と回答した児童・生徒の割合 (%)

学校のきまり(規則)を守っているか。



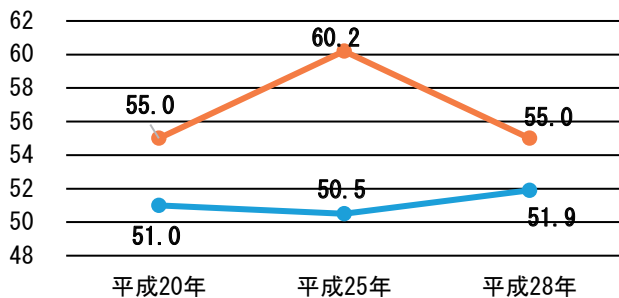
※数値は「当てはまる」と回答した児童・生徒の割合 (%)

家で自分で計画を立てて勉強をしているか。



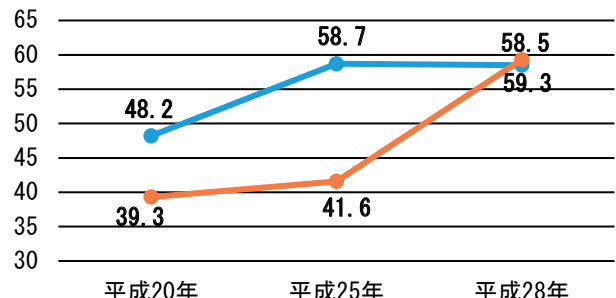
※数値は「している」と回答した児童・生徒の割合 (%)

学校の授業時間以外に、普段(月～金曜日)、1日当たりどれくらいの時間、勉強をするか。(塾や家庭教師等に教わっている時間を含む。)



※数値は「1時間以上」の項目に該当する回答した児童・生徒の割合 (%)

普段(月～金曜日)、1日当たりどれくらいの時間、テレビゲーム(コンピュータゲーム、携帯式のゲーム、携帯電話やスマートフォンを使ったゲームも含む)をするか。



※数値は「1時間以上」の項目に該当する回答した児童・生徒の割合 (%)

- 平成20年と比較すると、児童・生徒の自己肯定感が高まってきている結果が見られた。
- 計画的に勉強をすることについて、小学校では改善の傾向が見られるが、学校外での学習時間や学習方法には継続した課題が見られた。
- スマートフォンゲームの流行により、家庭においてゲーム等にかかる時間が増加してきている結果が見られた。

平成27・28・29年度
東京都教育委員会
学力ステップアップ推進地域指定事業

平成28年11月11日発行
編集・発行 福生市教育委員会教育部教育指導課
所在地 東京都福生市本町5番地
電話 042-551-1538

家庭での働きかけで学力アップを

～平成28年度全国学力・学習状況調査における福生市の結果から～

福生市の小中学校では学力向上のため様々な取組を行っております。子どもたちの学びは、ご家庭でのちょっとした働きかけで大きく変わります。

本リーフレットは、今年4月に小学校6年生と中学校3年生が実施した「全国学力・学習状況調査」における福生市の調査結果から見えてきた課題のうち、ご家庭において見直していただきたい生活習慣や、話題にできる調査問題について掲載しています。



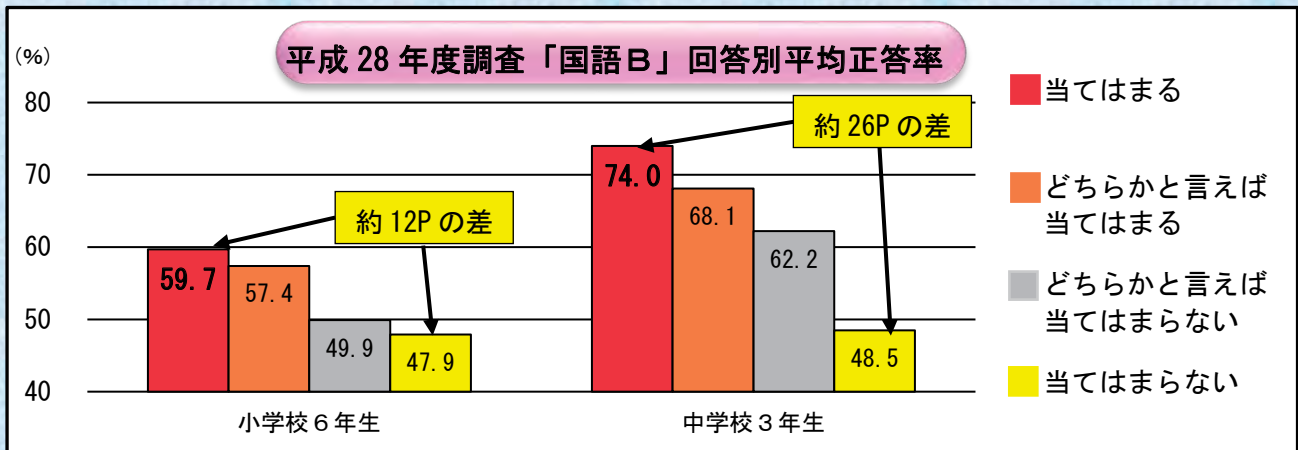
社会の出来事に関する関心が学力向上の鍵

本市の児童・生徒は、以前に比べて家庭で学校のことをよく話すようになっているようです。また、地域や社会で起こっている問題や出来事に高い関心をもつことと、平均正答率には互いに強い関係があることが下のグラフからわかります。ご家庭でも、新聞やテレビ、インターネット等で得られた社会の出来事を意図的に話題にしてみましょう。

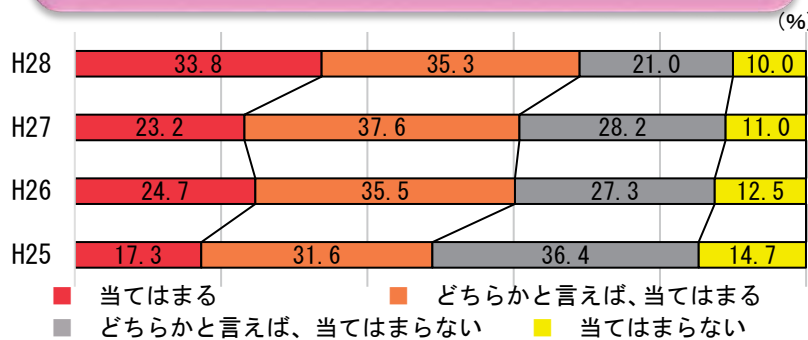


「社会の出来事に関する関心」と平均正答率

児童・生徒質問紙調査結果「地域や社会で起こっている問題や出来事に関心がありますか。」



平成25年度調査からの経年比較グラフ（小6）



福生市では近年、学力の向上に伴い、社会の出来事に関心をもつ児童・生徒が増えてきています。



福生市公式キャラクター たっけ☆☆

このような問題でつまづいています。

今年度の調査問題の中から、課題があった問題を紹介します。お子様が本当に理解しているかどうか、ご家庭で話題にしてみてください。



小学校 国語

習得学年 小5・小6
福生市正答率 40.6%

課題があった問題

【報告文の一部】

○「早ね早起き」活動のまとめ

1 成果

アンケート調査の結果、これまでの半年間の活動が成果を上げていることがわかりました。

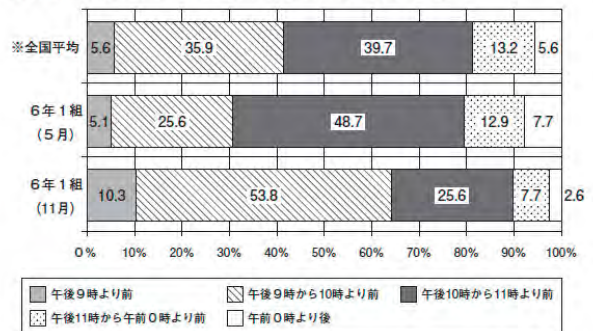
〈図1〉のように、活動を始める前の5月の時点では、「次の日に学校がある日」に夜10時を過ぎても起きている人の割合が全国平均を上回り、早ねができていないといえませんでした。それが半年間の活動後には、夜10時まででにねる人の割合が 。

高野さんは「1 成果」について〈図1〉を用いて書こうとしています。 の中に入る内容として最も適切なものを、次の1から4までの中から一つ選んでその番号を書きましょう。

- 1 5月の結果を下回り、30%程度になりました。
- 2 5月の結果より減り、40%以下になりました。
- 3 5月の結果より増え、60%をこえました。
- 4 5月の結果を上回り、10%程度になりました。

〈図1〉

次の日に学校がある日は、ふだん何時ごろにねますか。



(※全国平均は、文部科学省「平成26年度家庭教育の総合的推進に関する調査研究—睡眠を中心とした生活習慣と子供の自立等との関係性に関する調査—」に基づく。)



【正答】3

誤って1番を選択した児童が多かった問題です。割合に関する記述を正確に読み取れずに解答したと思われます。長い文や複雑な文を読む練習をし、資料等から正確に読み取る習慣を身に付けましょう。

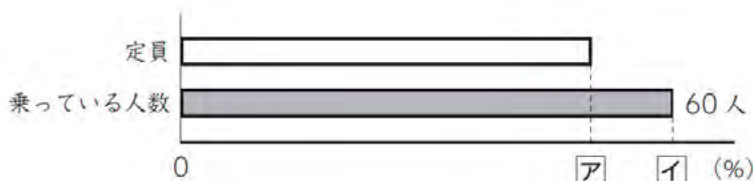
小学校 算数

習得学年 小5
福生市正答率 50.6%

課題があった問題

バスに乗っている人数は60人です。乗っている人数は、定員よりも定員の20%分多いそうです。

定員をもとにしたときの乗っている人数の割合を、百分率を使った次の図に表します。



図の と には、下の4つのいずれかが入ります。 と に入る数をそれぞれ書きましょう。

「アが80、イが100」と解答し間違えた児童が多かった問題です。基準量と比較量の関係は日常生活の中でもよく使われています。何を基準としているのかを正確に捉えることが、割合を正しく理解する上で重要です。



【正答】ア 100 イ 120

国語は6割の児童・生徒が全国平均を超えています。



下の表の「福生市の全国平均達成率」とは、今年度の調査の各教科における全国平均正答数を基準にして、それを超えた福生市の児童・生徒の割合を示しています。全国平均を超えて頑張っている子供たちも多数います。福生市の小中学校では、一人でも多くの子が全国平均を超えられるよう、これからも授業改善を行っていきます。

【平成28年度】 福生市の 全国平均 達成率 (%)	小学校（第6学年）				中学校（第3学年）			
	国語A (知識)	国語B (活用)	算数A (知識)	算数B (活用)	国語A (知識)	国語B (活用)	数学A (知識)	数学B (活用)
	57.0	53.3	55.2	51.5	50.0	59.5	44.4	40.1

福生市教育委員会の学力向上に向けた主な取組

◆「福生市立学校の学力向上策」の策定

平成28年3月に、福生市の児童・生徒の学力を向上させるため、学校経営の在り方や授業改善の視点をまとめた「福生市立学校の学力向上策」を策定しました。本計画を推進するために各学校の代表教員で組織した「学力向上推進委員会」を中心に、授業改善やカリキュラムづくり等を進めています。

◆学校ICT環境整備の推進

福生市では平成27、28年度にタブレット学習について、福生市教育委員会、慶應義塾大学、凸版印刷株式会社の三者による産官学の協働研究を実施しました。本市では平成28年3月に策定した「福生市立学校ICT推進計画」をもとに学校ICT環境整備を進め、学力向上に資する取組の充実を図ってまいります。

◆「ふっさっ子スタンダード」の推進

平成27年3月に、学校で身に付けるべき習慣である「学び方スタンダード」や、家庭で身に付けるべき習慣である「家庭生活10ヶ条」を示した「ふっさっ子スタンダード」を策定しました。小学校には下敷きとして、中学校にはクリアファイルとして市内全児童・生徒に配布しています。

◆中学校スプリングスクールの実施

入学時の学習状況を基に勉強方法を学んだり、友達づくりの活動をしたりと、中学校生活へ早く慣れるための合宿型の学習教室を実施しています。

各学校の学力向上に向けた主な取組

◆学カステップアップ推進地域指定事業の実施

算数・数学及び理科の学力向上を目的として、教員免許保持者である「学習指導員」を活用した授業を実施したり、教材及び教具を購入したりするなどして、各学校の独自の取組を行っています。

◆授業改善推進プランの作成

全国、東京都、福生市が実施した学力調査について、正答率を見るだけでなく、どのような誤答傾向があるか分析し、その改善に向けた授業計画を毎年全校で作成しています。

◆朝学習・放課後学習の実施

東京都教育委員会が作成した小学校4年生までの算数の定着を図る問題集「東京ベーシック・ドリル」を活用するなど、漢字や計算等の反復練習を朝の時間や放課後の時間に取り組んでいます。

平成27・28・29年度
東京都教育委員会
学カステップアップ推進地域指定事業

平成28年12月9日発行
編集・発行 福生市教育委員会教育部教育指導課
所在地 東京都福生市本町5番地
電話 042-551-1538

平成 28 年度 東京都「児童・生徒の学力向上を図るための調査」結果概要

1 調査の概要

(1) 調査日時
平成 28 年 7 月 7 日 (木)

(2) 調査の対象学年

	福生市	東京都
小学校第 5 学年	370 名 (7 校)	87,598 名 (1,289 校)
中学校第 2 学年	362 名 (3 校)	73,281 名 (626 校)

(3) 調査の内容

【小学校】
国語 算数 理科 社会

【中学校】
国語 数学 理科 社会 英語

※小学校、中学校ともに「学習指導要領の内容」及び「読み解く力についての内容」について調査を実施

(3) 各教科の平均正答率

	小学校 5 年生		中学校 2 年生	
	福生市	東京都	福生市	東京都
国語	67.5%	73.8%	68.5%	71.1%
社会	65.9%	72.4%	53.8%	57.8%
算数 数学	54.1%	62.5%	52.2%	56.7%
理科	57.1%	62.7%	49.4%	55.2%
英語			55.7%	55.6%

2 本調査で明らかになった成果

中学校の上位層・下位層が改善傾向

◆東京都の正答率分布に基づく四分位によるA層(上位25%)及びD層(下位25%)に属する生徒の割合が、4年前と比べ改善の傾向にある。

A層、D層の平成24年度との比較

【平成28年度】	国語	社会	数学	理科	英語
A層	26.0%	17.7%	14.6%	15.2%	30.1%
D層	26.2%	29.6%	26.0%	9.2%	22.7%

←

【平成24年度】	国語	社会	数学	理科	英語
A層	14.0%	14.5%	10.2%	12.9%	14.2%
D層	31.1%	35.5%	37.5%	32.5%	34.7%

→

下位層が減少し、上位層が増えてきている傾向が見られる。

3 本調査における課題

教科書例題レベルの問題が未定着

◆教科書の例題レベルに該当する問題(習得目標値)の平均正答率について、中学校英語以外の教科において、東京都の平均を下回った。

教科書例題レベル問題(習得目標値)平均正答率

【小学校】	国語	社会	算数	理科
福生市(東京都)	69.0% (80.0%)	62.4% (72.7%)	60.6% (69.8%)	45.5% (51.0%)
差	Δ11.0P	Δ10.3P	Δ9.2P	Δ5.5P

【中学校】	国語	社会	数学	理科	英語
福生市(東京都)	66.5% (67.9%)	50.0% (53.5%)	66.1% (69.2%)	59.0% (63.5%)	73.0% (70.3%)
差	Δ1.4P	Δ3.5P	Δ3.1P	Δ4.5P	+2.7P

特に小学校における基礎基本の定着について、東京都との差が大きい。

4 本調査結果を踏まえ次年度の全国学力・学習状況調査に向けた方向性

小学校

「福生市立学校の学力向上策」に基づき、自校の課題を明確化

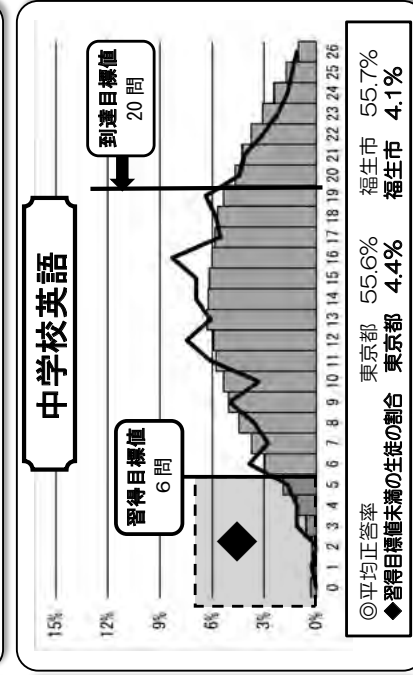
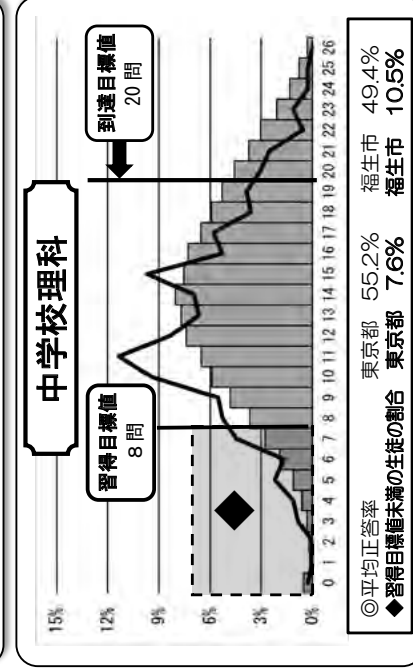
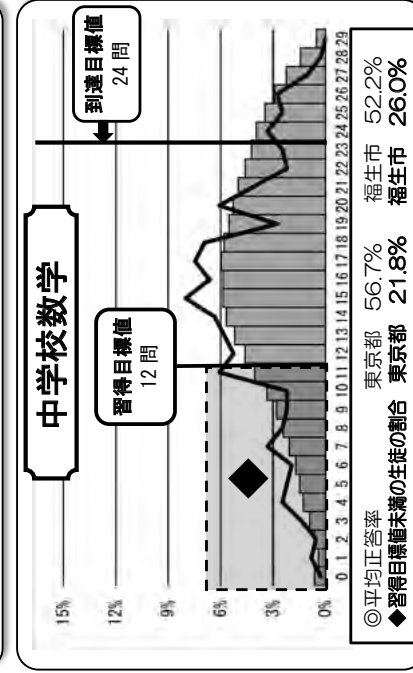
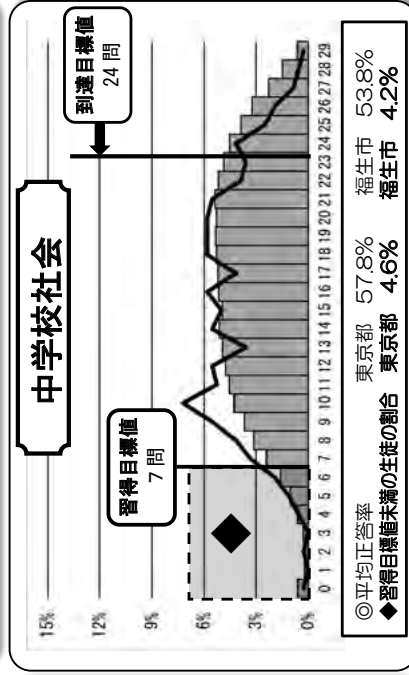
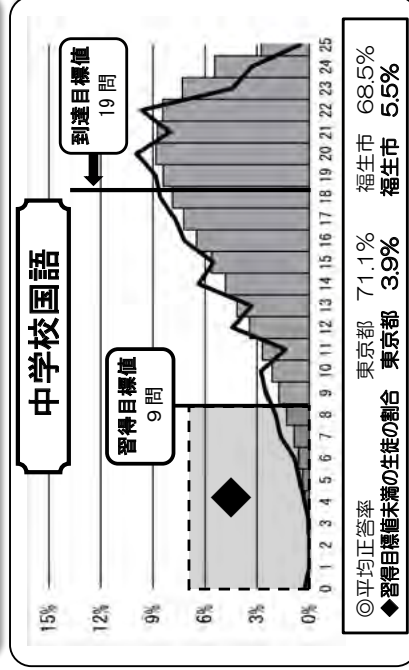
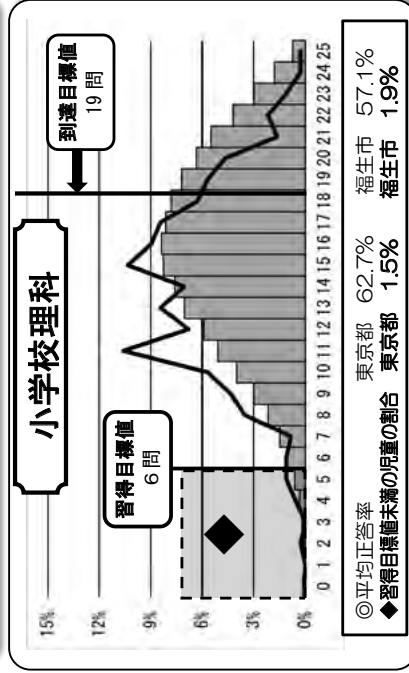
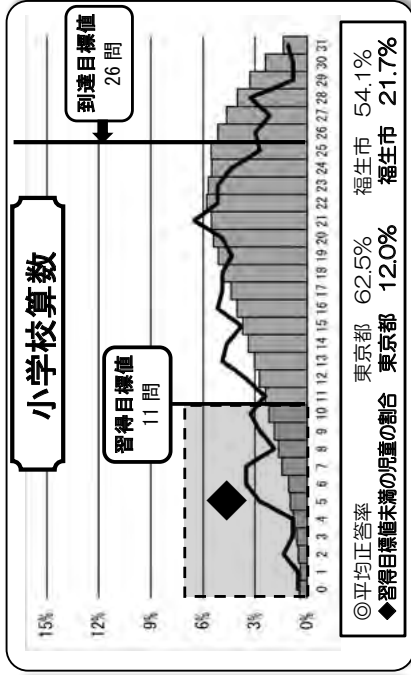
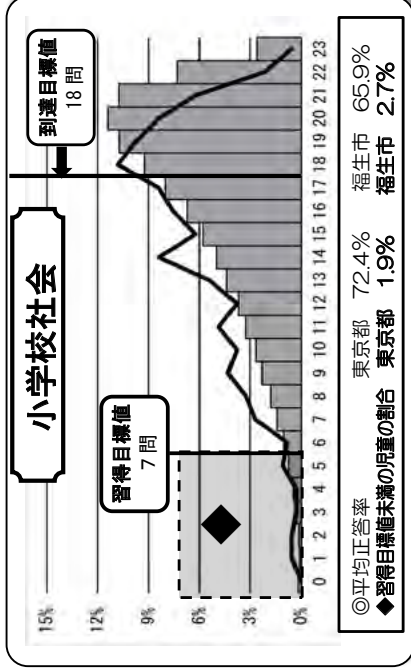
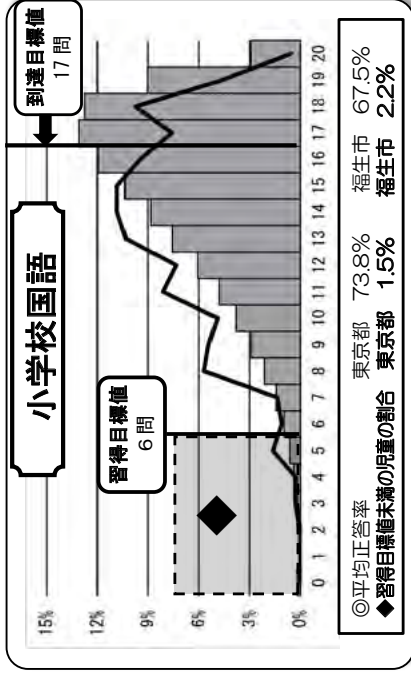
- 教科書例題レベルの基礎的内容の定着を徹底するため、東京ベータシック・ドリル等のドリル学習を計画的に行う。
- 学習指導員や指導補助員等を活用し、放課後学習教室を開催する。

中学校

- 1単元に必ず言語活動を取り入れた時間を設定する。そのために「週毎の指導計画」に、その時間を明記する。
- 中1までの基礎的内容の定着を図るため、既習事項の確認を意図的に行う。

平成 28 年度 東京都 「児童・生徒の学力向上を図るための調査」 正答数分布

資料 1



..... 東京都
..... 福生市

◆ 習得目標値 → 教科書の例題レベルの問題数
★ 到達目標値 → 教科書の練習問題レベルの問題数

平成 28 年度「児童・生徒の学力向上を図るための調査」福生市における課題が見られた問題

小学校

【国語】

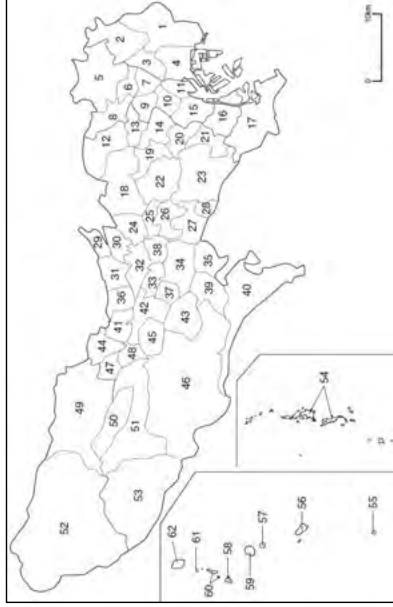
【正 答】 練る
【正 答率】 福生市 31.7%
(東京都 61.8%)

- 3 カタカナの部分にあたる漢字を書きましょう。
(1) 運動会のつな引きで勝つために、作戦をネる。

福生市無解答率 27.1%

【社会】

- 3 (1) あなたの通っている小学校がある区市町村の位置として最もふさわしいものを、次の地図の 1 から 62 までのの中から 1 つ選び、番号で答えましょう。



【正 答】 48
【正 答率】 福生市 27.8%
(東京都 57.3%)

【算数】

- 1 次の計算をしましょう。
(3) $21.6 \div 27$

【正 答】 0.8
【正 答率】 福生市 52.6% (東京都 67.1%)

【理科】

- 6 (1) 【気温のはかり方】の A と B に入る言葉の組み合わせとして正しいものを、次のアからエまでのの中から 1 つ選び、記号で答えましょう。

【気温のはかり方】

- ・ 温度計に、日光が直接当たらないようにしてはかる。
- ・ 温度計を、地面から A の高さにしてはかる。
- ・ 建物からはなれた B ところではかる。

	A	B
ア	20cm～50cm	風が通らない
イ	20cm～50cm	風通しのよい
ウ	120cm～150cm	風が通らない
エ	120cm～150cm	風通しのよい

【正 答】 エ
【正 答率】 福生市 28.8%
(東京都 40.5%)

中学校

【国語】

【正 答】 かおく
【正 答率】 福生市 25.7%
(東京都 30.7%)

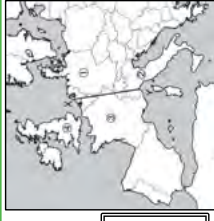
- 2 _____ を付けた漢字の読みをひらがなで書きなさい。
(2) 町のはずれに、古い西洋風の家屋が建っている。

【社会】

- 3 (1) 地図中の①～④の国名を、次のア～エの中からそれぞれ 1 つ選び、記号で答えなさい。

ア ドイツ イ イギリス
ウ フランス エ イタリア

【正 答】 ①ア ②エ ③ウ ④イ
【正 答率】 福生市 31.6%
(東京都 42.6%)



【数学】

- 1 (2) あるカフェオレが入っている容器の側面には、次のような栄養成分表示が書かれています。

このカフェオレ 180mL に含まれるエネルギーは、何 kcal か答えなさい。

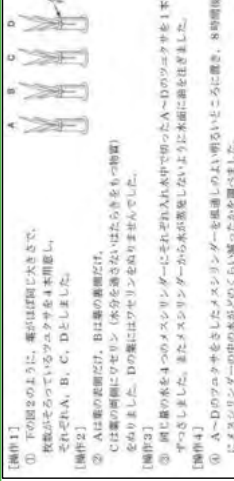
【正 答】 72
【正 答率】 福生市 45.9% (東京都 54.5%)

栄養成分表示 (100mL 当たり)	
エネルギー	40kcal
たんぱく質	0.8g
炭水化物	8.4g
ナトリウム	40mg

【理科】

- 2 (2) 次の実験を行いました。実験の結果、ソウクサをさしたメスシリンダーに残った水の量が最も多いものと、2 番目に多いものを、A～D のの中からそれぞれ 1 つ選び、記号で答えなさい。

【正 答】 1 番目 C、2 番目 B (完答)
【正 答率】 福生市 21.9% (東京都 39.1%)



【英語】

- 9 図のメモを踏まえたスピーチ原稿になるように、①に当てはまる英文を書きなさい。

【正 答】 She has a sister.
【正 答率】 福生市 22.9%
(東京都 30.4%)



<スピーチの原稿>

Hi, everyone!
I want to tell you about my town's mascot character.
Her name is Risa.
You can see her in Aozora Park.

① _____

She likes cats very much.
She is cute.
Thank you.

福生市無解答率
24.0%

平成 28 年度 学力向上推進委員会 委員名簿

※敬称略

	役 職	氏 名	所属等
1	委員長	井尻 郁夫	福生第一中学校長
2	副委員長	安藤 臣一	福生第二小学校長
3	委 員	工藤 大典	福生第一小学校主任教諭
4	委 員	西村 学徳	福生第二小学校主幹教諭
5	委 員	田邨 佳宏	福生第三小学校主任教諭
6	委 員	角町 理恵	福生第四小学校教諭
7	委 員	拝原 奈穂実	福生第五小学校主幹教諭
8	委 員	小島 章宏	福生第六小学校主任教諭
9	委 員	中倉 駿	福生第七小学校教諭
10	委 員	羽鳥 雄也	福生第一中学校教諭
11	委 員	古川 裕平	福生第二中学校主任教諭
12	委 員	岡部 輝久	福生第三中学校主任教諭

なお、福生市教育委員会事務局では、次の者が本書の作成に当たった。

福生市教育委員会教育部参事兼教育指導課長事務取扱	石田 周
福生市教育委員会教育部教育指導課統括指導主事	林 宣之
福生市教育委員会教育部教育指導課統括指導主事	千葉かおり
福生市教育委員会教育部教育指導課指導主事	森保 亮
福生市教育委員会教育部教育指導課指導主事	鈴木 輝
福生市教育委員会教育部教育指導課指導係長	大畠 秀貴
福生市教育委員会教育部教育指導課指導係	山口 真代

福生市立学校の学力向上策

第2次

平成29年6月

発行・編集 福生市教育委員会教育部教育指導課
〒197 - 8501 東京都福生市本町5番地
TEL 042 - 551 - 1538
編集協力 有限会社セイビ印刷所
印刷 有限会社セイビ印刷所

