

ふっさしとしけいかく  
福生市都市計画マスタープラン(第2期)を  
今年度、策定しました!

# としけいかく 「都市計画マスタープラン」ってなんだろう!?

計画期間は、  
令和4年から令和23年  
だったっけ★



福生市公式キャラクターたっけ☆

としけいかく  
「都市計画」とは・・・

多くの方が心地よく安心して生活するためには、土地の使い方や建物の建て方にルールが必要です。  
また、道路や公園など生活に必要な施設を整備することや、川や森などの自然を残していくことも重要です。  
このようなことを定めて、実行していくことを都市計画といいます。

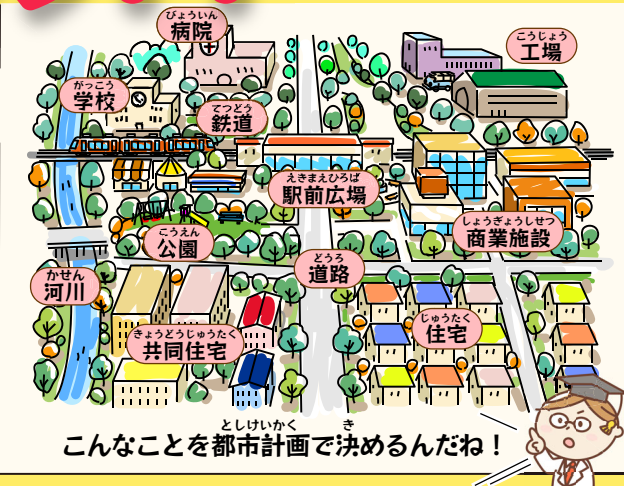
「マスタープラン」とは・・・

基本となる考え方やあり方を示した、総合的な計画のことをいいます。



要するに「都市計画マスタープラン」とは・・・

生活に必要な施設や身の回りの自然を守るため、基本となる考え方やあり方を示した総合的な計画

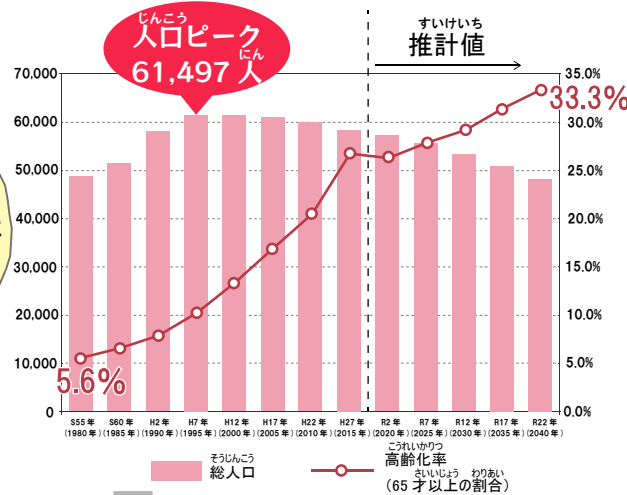


こんなことを都市計画で決めるんだね!

ふっさしとしけいかく  
福生市都市計画マスタープラン(第2期)には今ある問題点から目指すべき福生市の姿が書かれているよ!

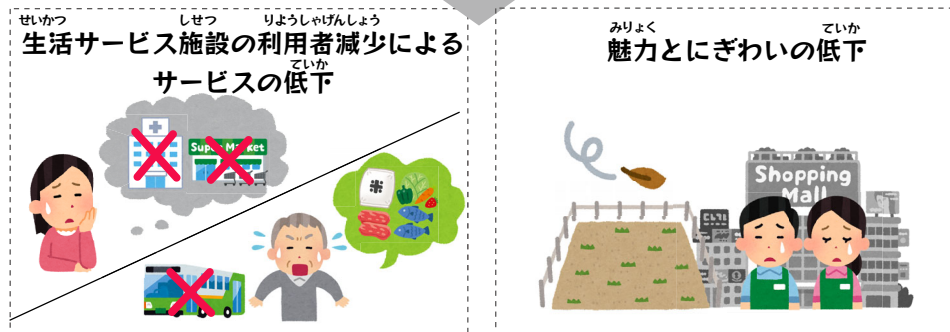
## にぎわい

福生市の総人口と高齢化率の推移



福生市の総人口は平成7年をピークに減少しているね! 約20年後には、福生市の約3人に1人が65才以上の高齢者になる見込みだよ。

人口が減るとどんな問題が起きちゃうの・・・?



これからはこんなまちを目指していくよ!!!

人々の交流がにぎわいを生み出す魅力あるまちづくり

福生駅西口のまわりは、みんなの生活が今よりもっと便利になるための施設や、交流・にぎわいを生む施設の立地を目指します。  
福生駅東口の富士見通りの整備と一緒に、魅力的な施設を道路のまわりに集めることで、福生駅のまわりを「みんなが歩いて楽しめる魅力的な場所」にしていきます。



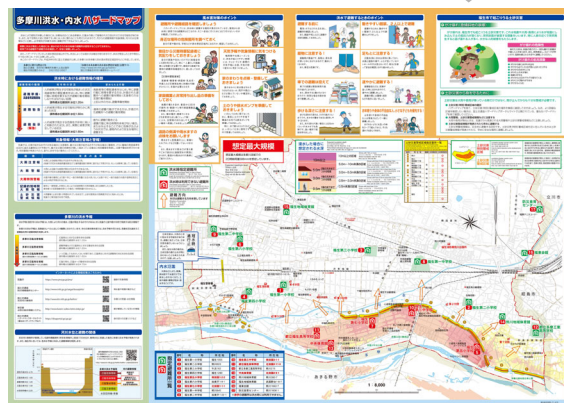
## 災害

福生南公園の被害の様子



令和元年10月の台風19号。福生市では南田園・北田園地区に避難指示が発令され、1,500人以上もの市民が避難しました。

災害の危険はどこにあるんだろう・・・?



ハザードマップを見たことあるかな? 危険なエリアだけでなく、災害対策のポイントについても書かれているから、チェックしてみてね!

これからはこんなまちを目指していくよ!!!

住みたい・住み続けたいと思える安全・安心で快適なまちづくり

大雨による洪水に備えて、道路に水がたまらないようにしたり、家を作る際には、雨水をためるタンクなどをつくってもらえるように呼びかけるとともに、避難する場所や安全に避難できる道路を整備します。  
また、お年寄りなどだれもが安心して通れる歩道や公園を整備していきます。



## みどり

福生市にはどれくらいの公園・緑地があるんだろう・・・?



これからはこんなまちを目指していくよ!!!

歴史・文化を継承し、暮らしの中にゆとりと潤いが溶け込むまちづくり

福生市にたくさんある公園や緑地は、これまでの使い方だけでなく、キッチンカーが来てテイクアウトできる場所になるなど、今よりもっと魅力的な場所になるように、色々な使い方を考えていきます。  
また、多摩川・玉川上水、江戸時代からつづく酒屋さんやアメリカン通りなど、福生市にある大切な場所をつなぐことで、今よりもっと人が訪れるまちを目指します。





# ねんご 20年後 はこんな福生市になっているといいね!

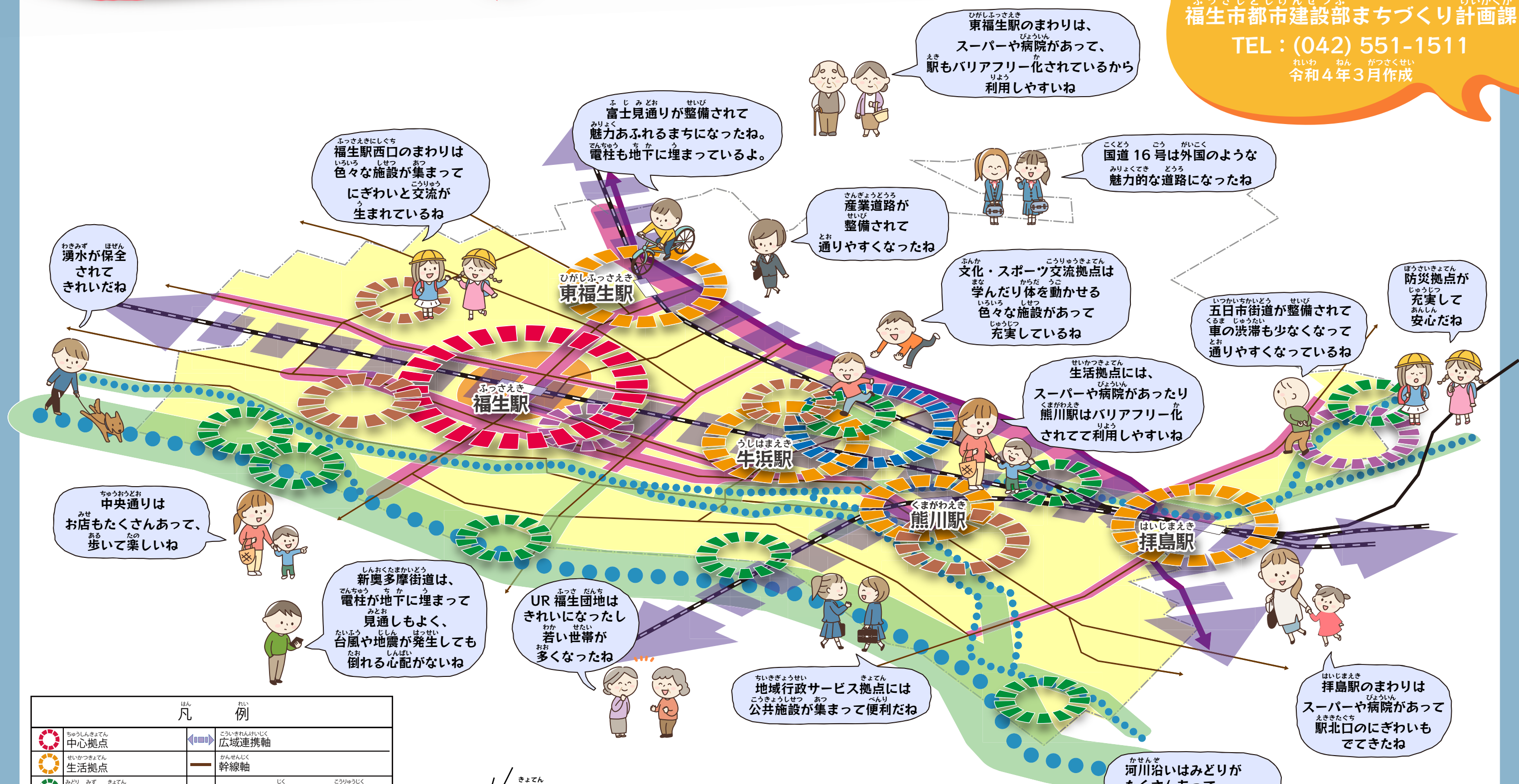
ふっさしとしけいかく  
福生市都市計画マスタープラン  
(子ども向け)

発行

ふっさしとしけんせつぶ  
福生市都市建設部まちづくり計画課

TEL: (042) 551-1511

令和4年3月作成



- 東福生駅のまわりは、スーパーや病院があって、駅もバリアフリー化されているから利用しやすいね
- 富士見通りが整備されて魅力あふれるまちになったね。電柱も地下に埋まっているよ。
- 福生駅西口のまわりは色々な施設が集まってにぎわいと交流が生まれているね
- 産業道路が整備されて通やすくなったね
- 文化・スポーツ交流拠点は学んだり体を動かせる色々な施設があって充実しているね
- 生活拠点には、スーパーや病院があったり熊川駅はバリアフリー化されて利用しやすいね
- 河川沿いはみどりがたくさんあって歩いていて気持ちいいね
- 防災拠点が充実して安心だね
- 五日市街道が整備されて車の渋滞も少なくなって通やすくなっているね
- 中央通りはお店もたくさんあって、歩いて楽しいね
- 新奥多摩街道は、電柱が地下に埋まって見通しもよく、台風や地震が発生しても倒れる心配がないね
- UR福生団地はきれいになったし若い世帯が多くなったね
- 地域行政サービス拠点には公共施設が集まって便利だね
- 拝島のまわりはスーパーや病院があって駅北口のにぎわいもでてきたね
- 湧水が保全されてきれいだね
- 五市街道が整備されて車の渋滞も少なくなって通やすくなっているね
- 文化・スポーツ交流拠点は学んだり体を動かせる色々な施設があって充実しているね
- 生活拠点には、スーパーや病院があったり熊川駅はバリアフリー化されて利用しやすいね
- 防災拠点が充実して安心だね
- 五日市街道が整備されて車の渋滞も少なくなって通やすくなっているね
- 中央通りはお店もたくさんあって、歩いて楽しいね
- 新奥多摩街道は、電柱が地下に埋まって見通しもよく、台風や地震が発生しても倒れる心配がないね
- UR福生団地はきれいになったし若い世帯が多くなったね
- 地域行政サービス拠点には公共施設が集まって便利だね
- 拝島のまわりはスーパーや病院があって駅北口のにぎわいもでてきたね
- 河川沿いはみどりがたくさんあって歩いていて気持ちいいね

凡例	
中心拠点	広域連携軸
生活拠点	幹線軸
緑と水の拠点	ウォーカブル軸: にぎわい交流軸
文化・スポーツ交流拠点	ウォーカブル軸: 緑と水のネットワーク
防災拠点	
地域行政サービス拠点	
ウォーカブル重点エリア	

拠点とは・・・  
生活に必要な施設やにぎわいのある中心的な場所のこと

軸とは・・・  
円滑な交通や、活発な交流を生む、重要な道路と河川沿いの連続したみどりの道のこと