



◆発行：福生市明るい選挙推進協議会・福生市選挙管理委員会



選挙啓発の防災無線録音に協力



七夕まつり民踊パレードに参加



たつけー☆☆めいすいくん



開票作業への従事

若年層立会人のアンケート結果

アンケート結果

東京都知事選挙と衆議院議員選挙の際に若年層立会人にアンケートを実施しました。その中で若者の投票率が低い理由は何だと思えますか？についての回答では「候補者のことをよく知らないから」「自分が投票しなくても政治に影響がないと思うから」が多くなっております。このような意見が少しでも減るようにさらに啓発活動を推進していきます。

立会人、啓発活動を経験して

余助 叶

私は立会人の活動を通して、若者の投票率低下を実感する一方で、政治への関心が薄れているわけではないと感じています。街中で選挙について話す若者も多いですが、その多くは否定的な内容であり、国際情勢や未来への不安が背景にあるように思います。私自身も不安を感じることがありますが、だからこそ、未来への希望を育むために、私が率先して若者に投票への関心を持ってもらえるよう、今後も努力していきたいと考えています。

若年層の投票立会人募集について

投票立会人とは、有権者の代表として、選挙が公正・適正に行なわれるよう投票管理者のもと各投票所で投票に立ち会う仕事です。市内在住の18歳〜20歳代の若年層の方の立会人を募集しています。3か月に一度選挙人名簿の登録のタイミングで18歳の新規登録の方にバイスカードと立会人の募集のチラシを送付しています。報酬の支給もあります。開票作業のお手伝いも併せて募集しています。興味のある方は選挙管理委員会事務局までご連絡ください。

(電話) 042-551-1802



明るい選挙ポスターコンクール 東京都への推薦 15 作品



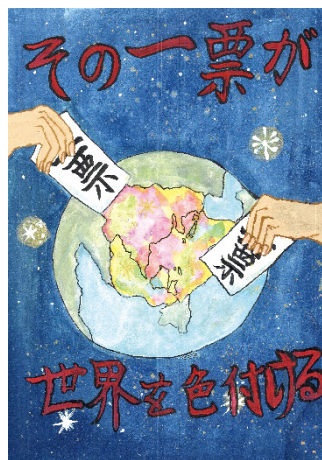
福生市最優秀賞 (中学生)
二小 (2年) 坂本環奈さん



福生市最優秀賞 (小学生)
六小 (6年) 山口心音未さん



三小 (6年) 細谷美織さん



二小 (6年) 森田真結さん



一小 (6年) ホーンシユ凜子さん



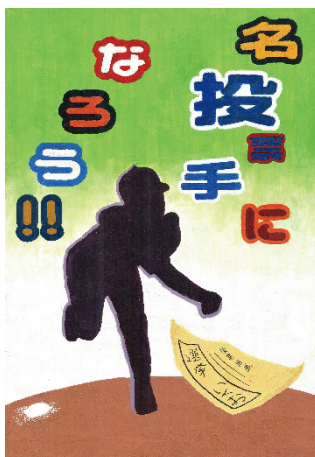
三小 (6年) 佐藤仁紀さん



三小 (6年) 中沢拓暉さん



二小 (6年) 眞賀里涼さん



三小 (6年) 末永哲さん

福生市HPで全ての入選作品を紹介していますので、是非ご覧ください。



- ◆福生市入選者一覧 (敬称略)
- 応募総数506点から福生市入選として紙面に掲載の方と左の方の作品が選ばれました。
- 伊藤妃夏(二小)・乙幡菜乃子(二小)
 - 中島幸羽音(二小)・森本柚乃(三小)
 - 片岡芭菜(四小)・山口美桜(五小)
 - 山根穂佳(五小)・山本朱里(五小)
 - 渡辺都羽(五小)・前澤結(五小)
 - 山之上茜(六小)・森田美結(六小)
 - 菊地凜乃(七小)・小山璃子(七小)
 - 三浦響(七小)・関涼乃(中)
 - アシスデラダンス 珠莉亜(二中)
 - 本田芽生(中)・伊藤陽葵(中)
 - 難波蓮(中)・田中麗心(二中)
 - 篠田百祝(二中)・坪井あいか(二中)
 - 北地粋(二中)



二中 (2年) 平田 怜花さん



一中 (1年) 三浦凜さん



一中 (1年) 山崎緋莉さん



二中 (2年) 山崎佳歩さん

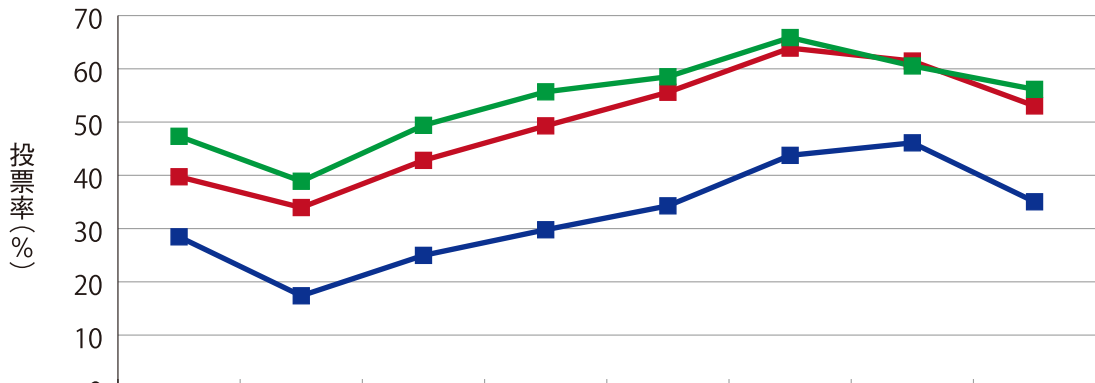


二中 (2年) 植木 瑚音さん



一中 (1年) 木村優花さん

福生市長選挙、東京都知事選挙、衆議院議員選挙年代別投票率



投票結果の分析と傾向

今年度は4月28日に福生市長選挙、7月7日に東京都知事選挙、10月27日に衆議院議員選挙が執行されました。投票率はそれぞれ市長選挙が35.03%、都知事選挙が56.14%、衆議院議員選挙が53.03%となりました。

上の年代別投票状況ですが、投票率は違いますが20歳代から30歳代にかけて投票率が低く年齢が上がるにつれて投票率も上昇しています。10歳代で行った投票行為を20歳代になっても継続していただけるよう、また、全世代に共通し投票率が上がるよう啓発活動を引き続き行っていきます。

中学校生徒会役員選挙で

啓発を実施

毎年、選挙管理委員会では中学校の生徒会役員選挙の際、実際の選挙で使用している記載台や投票箱等の選挙資材の貸し出しを行っています。今年は市内全ての中学校の生徒会役員選挙の立会演説会にお邪魔して、有権者として気を付けて欲しい選挙運動に関するルールをクイズを交えて伝えました。

選挙に関するクイズ

問1 衆議院（比例代表選出）議員選挙で立憲民主党と国民民主党がそれぞれ略称を「民主党」として

いました。投票用紙に「民主党」と書いた投票は開票の際どのように扱われるでしょうか。

- (1) 各党に半分ずつとなる
- (2) 得票数に比例して按分される
- (3) 立憲民主党と国民民主党それぞれの得票となる

問2 候補者が投票依頼のためにしてはいけない行為は次のうちどれでしょうか。

- (1) 各家庭に電話をかける
 - (2) はがきを郵送する
 - (3) 各家庭を訪問する
- クイズの答えは3ページの下にあります。

御存じですか？

「投票済証」

福生市選挙管理委員会では、投票をし終えて希望する方にお渡ししている投票済証をオリジナルのデザインで作成しています。有権者の方にも少しでも選挙に関心を持っていただき、投票率の向上にもつながっていくことを期待し、今後もオリジナルの投票済証の作成を行う予定です。今年には都議会議員選挙と参議院議員選挙が予定されています。今回の選挙ではどのようなデザインとなるかお楽しみください。



衆院選



知事選



市長選

「大切な一票」投票に行きましょう

福生市明るい選挙推進協議会会長 森田 淳二

各自治体の選挙の投票率は年々低下している傾向が生じ、有権者の選挙に対する関心度の低さが感じられます。

親が子供を連れて投票所に行き、子供は親が投票する様子を見て知り、会話で覚え、関心を持つことが親から教わる最初の主権者教育となり、将来の有権者である子供の意識の醸成を図ることと思われまふ。

最近の若年層の選挙情報は新聞・TV等ではなく、スマホからの情報に変わってきております。家庭で親と、学校・会社で友達と話し合い、私たち一人ひとりが選挙を正しく理解し、政治や選挙に関心をもち、候補者の人物や政策を正確に見る目を養い、自分に与えられた大切な一票を無駄にせず投票することを望んでいます。

福生市選挙管理委員会 委員改選

(任期：令和6年12月25日から令和10年12月24日まで)

- | | | | |
|------|---|----|----|
| 委員 | 長 | 岩崎 | 澄雄 |
| 職務代理 | 員 | 春日 | 廣信 |
| 委員 | | 原西 | 紀彦 |
| 委員 | | | 敏 |

選挙管理委員会より

福生市選挙管理委員会

委員長 岩崎 澄雄

令和6年は4月の福生市長選挙に始まり7月に東京都知事選挙、10月には衆議院議員選挙と3つの選挙が執行されました。お陰をもちまして、無事選挙を終了する事が出来ました。今年には東京都議会議員選挙と参議院議員選挙が執行予定となります。

さて、昨年12月24日で二期8年選挙管理委員を務めた佐藤和男氏が退任し、西敏彦氏が新たに就任しました。令和6年12月25日から4年間新たな体制での選挙管理委員会となります。どうぞよろしくお願ひします。

編集後記

若年層の低投票率がよく話題に上がります。今号は、若年層の投票立会人へのアンケート結果などを紙面に反映させ、見やすくしてみました。また、選挙が身近に感じられるように「選挙に関するクイズ」を掲載しました。選挙へ関心を持ってもらえればと思います。