

国体推進係

1 スポーツ祭東京 2013 第 68 回国民体育大会福生市実行委員会

国民体育大会開催基準要項（財団法人日本体育協会昭和 30 年 1 月 17 日制定）第 24 項に基づき、スポーツ祭東京 2013 第 68 回国民体育大会福生市実行委員会（以下「実行委員会」という。）を設置し、福生市の国民体育大会競技会の開催準備を推進した。

(1) 設立（改組・移行）日 平成 22 年 8 月 22 日（日）

(2) 実行委員会の組織

ア 総会の審議・決定事項

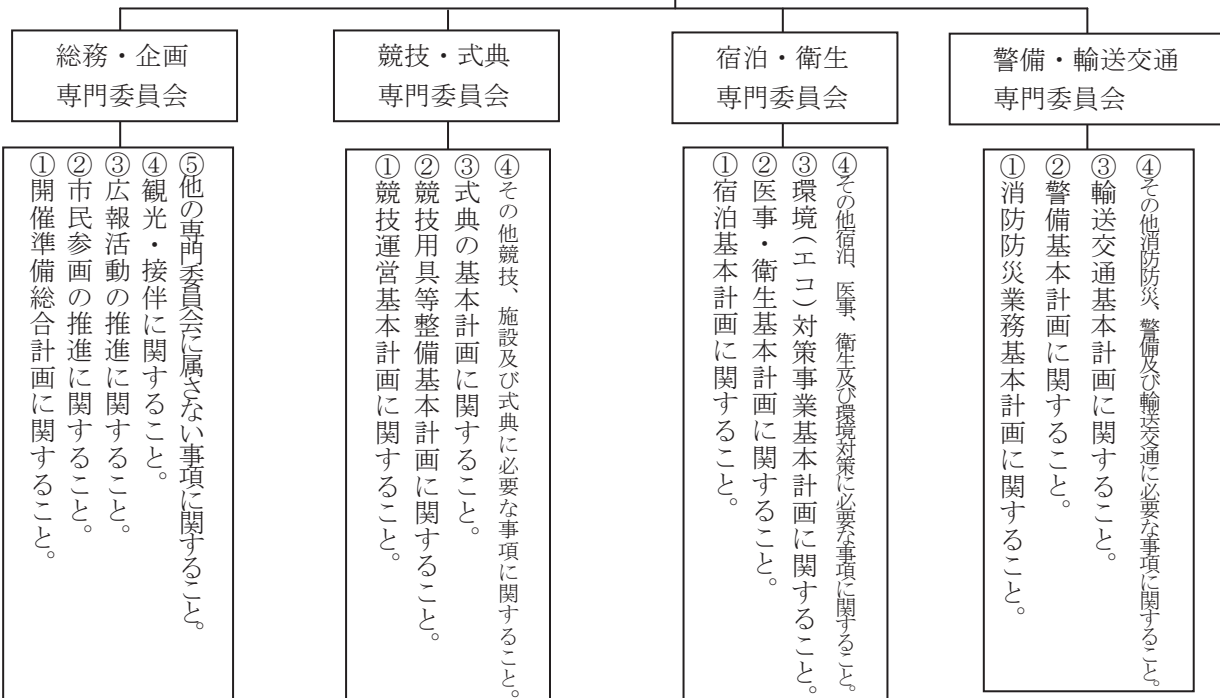
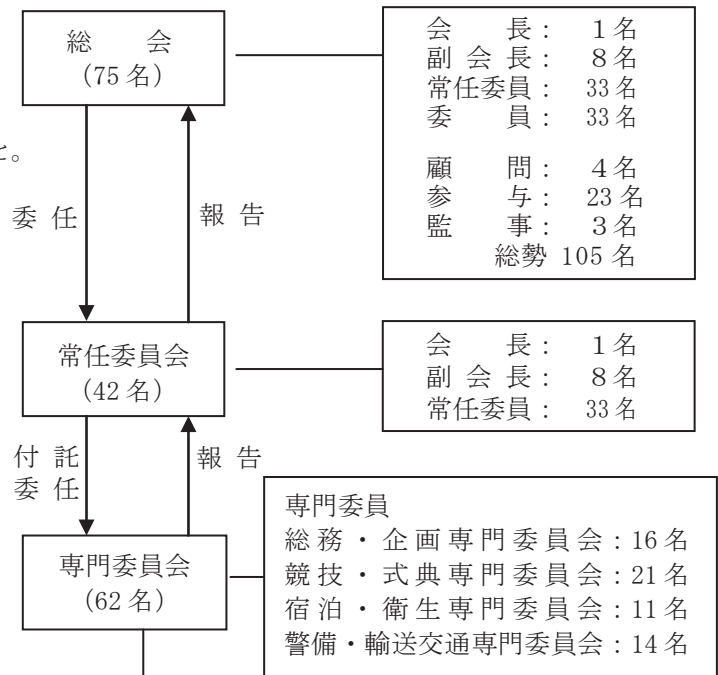
- ・ 会則の制定及び改廃に関する事。
- ・ 事業計画及び事業報告に関する事。
- ・ 予算及び決算に関する事。
- ・ 常任委員会に委任する事項に関する事。
- ・ その他重要な事項に関する事。

イ 常任委員会の審議・決定事項

- ・ 総会から委任された事項に関する事。
- ・ 総会を招集する時間的余裕のない緊急な事項に関する事。
- ・ 専門委員会の設置並びに専門委員会への付託及び委任事項に関する事。
- ・ その他委員長が必要と認める事項に関する事。

ウ 専門委員会での調査・審議事項

常任委員会から付託又は委任された事項について調査審議又は審議決定し、その結果を常任委員会に報告



2 平成 24 年度における開催準備事業の概要

(1) 会議の開催

ア 総会

スポーツ祭東京 2013 第 68 回国民体育大会福生市実行委員会第 3 回総会

(ア) 開催日 平成 24 年 7 月 14 日 (土)

(イ) 会 場 福生市商工会館 3 階会議室

イ 常任委員会

(ア) スポーツ祭東京 2013 第 68 回国民体育大会福生市実行委員会第 4 回常任委員会

a 開催日 平成 24 年 7 月 14 日 (土)

b 会 場 福生市商工会館 3 階会議室

(イ) スポーツ祭東京 2013 第 68 回国民体育大会福生市実行委員会第 5 回常任委員会

a 開催日 平成 25 年 3 月 27 日 (水)

b 会 場 福生市商工会館 3 階会議室

ウ 専門委員会

(ア) 第 3 回 総務・企画専門委員会

a 開催日 平成 24 年 7 月 2 日 (月)

b 会 場 福生市商工会館 2 階 202 会議室

(イ) 合同専門委員会

a 開催日 平成 25 年 2 月 21 日 (木)

b 会 場 福生市商工会館 3 階会議室

(a) 第 4 回 総務・企画専門委員会

(b) 第 3 回 競技・式典専門委員会

(c) 第 3 回 宿泊・衛生専門委員会

(d) 第 3 回 警備・輸送交通専門委員会

(2) 関係機関・団体との連絡調整

ア 東京都及び東京都市町村の各国体推進担当事務局との連絡調整を行った。

イ (公財)日本ソフトボール協会、東京都ソフトボール協会、福生市ソフトボール連盟、NPO法人福生市体育協会など関係団体との連絡調整を行った。

ウ 競技会場及び式典会場の施設管理者との連絡調整を行った。

(3) 先催地の準備状況等の調査・研究

ア 第 67 回国民体育大会(ぎふ清流国体)ソフトボール競技会(成年女子)の視察

(ア) 視察日 平成 24 年 10 月 5 日(金)～6 日(土)

(イ) 会 場 岐阜県大垣市
競技会場 浅中公園総合グラウンド野球場・浅中公園総合グラウンドソフトボール場
開始式会場 大垣市民会館

(ウ) 視察者 実行委員会会長・常任委員・委員・専門委員・実行委員会事務局職員
12名

イ 第67回国民体育大会大垣市事業概要説明会への参加

岐阜県大垣市が後催市町村に対し開催した開催競技会運営に係る事業概要説明会に参加し、大垣市における競技会運営に資する事業概要について情報提供を受けた。

(ア) 参加日 平成24年11月27日(火)～28日(水)

(イ) 会 場 大垣市民会館

(ウ) 参加者 実行委員会事務局職員 4名

ウ 先催地からの情報提供

ぎふ清流国体ソフトボール競技会(成年女子)を開催した岐阜県大垣市その他関係機関から電話・メール等により、運営に係る情報提供を受け、競技会運営について調査・研究した。

(4) スポーツ祭東京2013第68回国民体育大会リハーサル大会

ア 大会名 第64回全日本総合女子ソフトボール選手権大会

(三鷹市・福生市・あきる野市・瑞穂町で共同開催)

イ 開会式 平成24年9月20日(木) 午後4時 秋川キララホール

ウ 開催日 平成24年9月21日(金)～24日(月)

(23日(日)が雨天のため予備日に順延)

エ 大会概要

(ア) 参加チーム 32チーム

(イ) 競技会場 福生市営福生野球場(A球場)

あきる野市民球場(B球場)

三鷹市大沢総合グラウンド(C球場)

シクラメンスポーツ公園(D球場)

(ウ) 試合結果

a 優勝 ルネサスエレクトロニクス高崎(群馬県)

b 準優勝 トヨタ自動車(愛知県)

c 第3位 豊田自動織機(愛知県)

HONDA(栃木県)

(エ) 福生市におけるリハーサル大会関係者・観覧者数

区 分	21日(金)	22日(土)	23日(日)	24日(月)	合 計	備 考
選手・監督	177	97		77	351	21日(8チーム)・22日(4チーム)・24日(3チーム)
大会役員	7	31		23	61	日本ソフトボール協会
競技役員	23	24		30	77	東京都ソフトボール協会
競技補助員	35	44	30	23	132	福生市ソフトボール連盟
競技会係員	120	101	94	101	416	市職員
競技会補助員	81	96	84	44	305	ボランティア
協力者	8	8	8	6	30	福生市交通安全推進委員会
報道	5	7		15	27	テレビ・新聞等
視察員	15	21		8	44	後催県(長崎県・和歌山県) 近隣:青梅市・羽村市・昭島市・あきる野市・瑞穂町
小計	471	429	216	327	1,443	
一般観覧者	2,190	4,160		4,386	10,736	
合計	2,661	4,589	216	4,713	12,179	
シルバー人材	2	4	4	4	14	福生市シルバー人材センター
警備会社	6	6	6	6	24	交通誘導・夜間警備
総合計	2,669	4,599	226	4,723	12,217	

(オ) 国体ボランティアの募集

リハーサル大会における競技会補助員の確保のため、一般公募に加え、NPO法人福生市体育協会に登録について依頼し、人員を確保することができた。

ボランティア区分	登録者数
一般公募	市民 16人
NPO 法人福生市体育協会加盟団体	155人
ウォーキングサークル	26人
市内サッカークラブ	団体登録 200人

(カ) 従事者の説明会の開催について

a 班長(課長職)の説明会

開催日 平成24年8月24日(金) 商工会館3階会議室

b 係員(係長職以下)の説明会

開催日 平成24年8月28日(火) 商工会館3階会議室

c ボランティアに対する説明会

開催日 平成24年9月8日(土) 商工会館3階会議室

(キ) リハーサル大会におけるおもてなし等

a おもてなしコーナーの設置

無料ドリンクサービス及びボランティアによる汁物の振る舞いを行った。

b 花いっぱい運動

(a) 市内小中学校により栽培された国体推奨花（①ジニア②マリーゴールド③メランポジウム）のプランターを競技会場、休憩所等に設置し、会場を彩った。

(b) 「花の歓迎オブジェ」を牛浜第二町会の協力を得て、競技会場内（レフトスタンド横）に設置した。

c その他

(a) 市内学童クラブ及び児童館による「歓迎オブジェ」を競技会場内に掲出した。

(b) 売店の設置 出店数：11店 総売上額：1,780,248円

（福生ドッグ、国体記念のお酒、スポーツ用品、飲食類など）

(ク) 協賛・協力

	協賛・協力者	内 容
1	石川酒造株式会社	のぼり旗 20本 (30,000円相当)
2	株式会社大多摩ハム小林商会	のぼり旗 5本 (10,000円相当)
3	株式会社交運社	のぼり旗 20本 (30,000円相当)
4	そうしんホール	のぼり旗 12本 (20,000円相当)
5	田村酒造場	のぼり旗 20本 (30,000円相当)
6	株式会社トヨタレンタリース多摩	のぼり旗 20本 (30,000円相当)
7	ネットヨタ多摩株式会社	のぼり旗 80本 (100,000円相当)
8	福生市金融団	のぼり旗 35本 (50,000円相当)
9	武陽ガス株式会社	のぼり旗 20本 (30,000円相当)
10	東西青果有限会社	施設の借用 リハーサル大会の駐車場 (40台)
11	立正佼成会西多摩教会	施設の借用 リハーサル大会の駐車場 (70台)
12	市内小学校・中学校	花いっぱい運動 総計 512 プランター
13	石川花園	①リハーサル大会、花いっぱい運動に伴う、花の不足による花の寄贈 ②国体推奨花育成講習会での講師
14	牛浜第二町会	福生野球場に花のオブジェ（ゆりーと）作成
15	グリーンクラブ福生	各学校から福生野球場へのプランター運搬協力
16	株式会社柵屋・マルフジグループ	福生駅前マルフジビルに懸垂幕（国体PR）の展示協力
17	さくら学童クラブ	歓迎オブジェの作成
18	熊川児童館	歓迎オブジェの作成
19	田園児童館	歓迎オブジェの作成
20	武蔵野台児童館	歓迎オブジェの作成
21	読売センター福生・牛浜店	リハーサル大会のPRチラシ（10,000枚）を無償で折込み
22	東日本旅客鉄道株式会社	拝島駅・牛浜駅・福生駅におけるポスター等の掲示
23	福生市交通安全推進委員会	第三小学校前（スクールゾーン）等において交通誘導員として協力
24	東京都立福生高等学校	「ゆりーと」ダンスによる国体のPR
25	FC GONA	福生野球場、福生公園及び駐車場の清掃活動

(5) 広報・啓発

ア 国体PRサポーターの募集

国体をPRするため、企業や事業所等多くの国体PRサポーターの登録を得ることにより、広く市民参加をもって、効果的なPR活動を行うことにより、大会周知、普及啓発及び地域意識の醸成を図り、PRサポーターの募集をした。

(ア) 登録対象

商店、企業、団体、学校、幼稚園・保育園等

(イ) 国体啓発グッズ

a ミニのぼり (サイズ：W120mm×H350mm)

b ステッカー (サイズ：W230mm×H120mm)

c ポスター (規格 B3)

(ウ) 登録数 583件

イ 広報・啓発に資するPR物資の作成

国体をPRするため、ノベルティグッズを作成し、各イベント等で参加者に配布した。

1	うちわ 10,000本	6	使い捨てカイロ 2,000個
2	PRサポーター用ミニのぼり 620本	7	ミニタオル 3,000枚
3	ポケットティッシュ 18,000個	8	缶バッジ 2,000個
4	エコバッグ 4,000個	9	風船 2,000個
5	名入りシャープペン 2,000本	10	絆創膏 3,000個

ウ 広報・啓発に資する印刷物の作成

(ア) 国体PRチラシ (西多摩地区市町村による共同発注) 福生市分 875部

(イ) 国体だより「PLAYBALL」第3・4号 各29,500部

(ウ) リハーサル大会チラシ (A4判) 16,500枚

(エ) リハーサル大会ポスター (A2判) 200枚

(オ) 国体リーフレット 6,000枚

(カ) 国体PRサポーター用ポスター 600枚

(キ) 国体PRサポーター用ステッカー 650枚

エ 印刷物によるPR活動

(ア) 市広報ふっさ

「国体navi」を毎月1日号に掲載、随時その他の情報発信

(イ) 国体だより「PLAYBALL」

第3号 (平成24年7月)・第4号 (平成24年9月) を発行 (全戸配布 各29,500枚作成)

(ウ) ホームページによる情報発信

- ・国体ホームページにイベント毎に広報、啓発活動を発信
- ・庁内職員向けの情報発信として、庁内グループウェアにより「GOGO ゆりーと」を発信

オ 新小学1年生のランドセルカバーに国体のPRシール（反射シール）を貼付

平成25年度に小学校に入学する新小学1年生に対し、配布するランドセルカバー（安全安心まちづくり課にて作成）に国体をPRするシール（反射シール）を貼り、国体をPRした。

作成枚数 430枚

カ イベントにおける国体に関する広報活動

市内各イベント及び市外のイベントに参加し、「ゆりーと」による賑やかしや「ゆりーとダンス」の披露及びノベルティグッズを配布し、国体のPRを図った。

NO	日程	参加イベント	実施場所
1	4月8日（日）	さくらまつり	明神下公園ほか
2	4月27日（金）	永田橋横断道開通式典	多摩川緑地福生柳山公園
3	5月5日（土・祝）	ふっさげんきっずまつり（市内3児童館合同主催事業）	福生野球場
4	5月20日（日）	ふっさ輝きフェスティバル	多摩川中央公園
5	5月20日（日）	永田町会運動会	福生高校グラウンド
6	5月26日（土）～27日（日）	第1回多摩げた食の祭典 大多摩B級グルメ大会	東京サマーランド
7	6月3日（日）	第10回ふっさ環境フェスティバル	多摩川中央公園
8	6月9日（土）	つくし保育園運動会	福生第五小学校体育館
9	6月16日（土）	ほたる祭り	熊牛町会内
10	6月17日（日）	西武沿線ファン感謝デー	西武球場
11	6月24日（日）	みんなの運動会	福生市中央体育館
12	7月1日（日）	ほおずき市	東銀座通り商栄会
13	7月6日（金）	福生で対決！落語会	福生市民会館
14	7月25日（水）	ゆりーとダンス講習会	福生第四小学校体育館
15	8月2日（木）～5日（日）	福生七夕まつり	福生市役所前
16	8月17日（金）	第67回国民体育大会関東ブロック大会開会式	福生市民会館
17	8月19日（日）	西武沿線ファン感謝デー	西武球場
18	9月16日（日）	敬老大会	福生市民会館
19	10月6日（土）	東福保育園運動会	東福保育園
20	10月6日（土）	多摩川ウォーキングフェスタ	多摩川中央公園
21	10月6日（土）～7日（日）	第24回福生インターナショナルフェア	国道16号線特設会場
22	10月7日（日）	手をつなぐ親の会の運動会・身障者の運動会	熊川地域体育館
23	10月7日（日）	福祉まつり	福祉センター
24	10月8日（月・祝）	市民総合体育大会総合開会式	福生野球場
25	10月13日（土）	ラン&ウォーク in 福生	多摩川中央公園
26	10月16日（火）	幼児の楽しい運動会	福生地域体育館
27	10月19日（金）	牛浜駅自由通路開通式	JR牛浜駅
28	10月25日（木）	高齢者スポーツ大会	福生市中央体育館
29	10月28日（日）	福生ふれあいフェスティバル（健康まつり）	福生市中央体育館
30	11月3日（土・祝）～4日（日）	福生市民文化祭	福生市民会館

NO	日 程	参加イベント	実施場所
31	11月11日(日)	第4回ふっさキャンドルナイト	福生公園
32	11月14日(水)	西多摩広域行政圏体育大会前夜祭	あきる野市ルピアホール
33	11月18日(日)	軽スポーツ&とん汁会	多摩川中央公園
34	11月23日(金・祝)	スポーツチャレンジ	福生地域体育館
35	11月25日(日)	シニアウォーキング	多摩川中央公園
36	12月2日(日)	シクラメン市	東銀座通り商栄会
37	12月14日(金)	人生うたい語りのつどい	福生市民会館小ホール
38	平成25年 1月12日(土)	新春ふっさウォーキング	福生市内(国体の開催会場となる福生野球場及び市営競技場等)
39	1月12日(土)	学童クラブ親子お楽しみ会	福生市民会館前庭
40	1月13日(日)	第3回ゆりーとダンスコンテスト	立川市泉市民体育館
41	1月14日(月・祝)	成人式	福生市民会館
42	1月27日(日)	新春駅伝大会	多摩川中央公園
43	1月27日(日)	地域総合型スポーツクラブ講演会	福生市商工会館3階
44	2月17日(日)	青梅マラソン	青梅市役所
45	2月24日(日)	東京マラソン	東京都内
46	3月10日(日)	第5ブロック町会ソフトボール大会	福生第四小学校校庭
47	3月16日(土)	よみうりリレーマラソン	東京サマーランド
48	3月16日(土)	春の交通安全フェスティバル	福生市民会館前庭等
49	3月29日(金)	福生市観光キャラバン	J R 立川駅コンコース

キ 国体PR装飾品の設置等

大会の周知及び国体開催気運の向上を図るため、国体をPRする装飾を作成し、市内各要所等に設置し、国体PRを図った。

NO	設置箇所等	実 施 内 容
1	市庁舎	第二棟ガラス・ルーバーへのシール装飾、第一棟1階ガラスへのシール装飾並びにバグボード及びパネルの設置
2	福生野球場	レフト側階段エリアのモニュメント整備、野球場外壁の塗装及び装飾
3	牛浜駅	東西自由通路等へのシール装飾
4	福生駅	東西自由通路等へのシール装飾
5	拝島駅	北口自転車駐輪場南側側面へのPR看板設置、北口西武線側に三角柱の看板設置
6	東福生駅	西口前の三角柱に懸垂幕の装飾
7	熊川駅	階段通路へのシール装飾、横断幕の設置
8	福祉バス	ラッピング装飾
9	市内学校等	のぼり旗、パネルとイーゼル、横断幕の設置
10	マルフジビル	懸垂幕の設置
11	福生駅前通り	国体PRフラッグの設置

(6) その他の事業

ア 福生野球場防球ネット設置事業

リハーサル大会において、ファールボールによる怪我人が発生したことを受け、競技施設における観覧環境の安全性を図るため、福生野球場の既存の内野防球フェンスを補う「防球ネット」を設置した。

H：5メートル × W：37.4メートル × 2（両翼）

イ ソフトボール子ども体験塾

平成 24 年度多摩・島しょ広域連携活動助成金を活用し、国体で「ソフトボール競技」の種別を受け持つ三鷹市、福生市、あきる野市及び瑞穂町により、「スポーツ祭東京 2013 ソフトボール子ども体験塾実行委員会」を組織し、ソフトボール子ども体験塾を実施した。（幹事団体 瑞穂町）

(ア) 実施日時 平成 24 年 12 月 22 日(土)

午前 9 時から 12 時まで

(イ) 実施会場 シクラメンスポーツ公園

(雨天のため、瑞穂第二中学校体育館で実施)

(ウ) 実施内容

1 部 トークショー(午前 9 時～10 時)

講師全員によるトークショー

2 部 ソフトボール体験教室(午前 10 時～12 時)

キャッチボール体験教室、ノック体験、デモンストレーションほか

(エ) 講師等 宇津木妙子氏(元全日本女子ソフトボール監督)

その他の講師(オリンピック出場選手)

- ・佐藤理恵…北京オリンピック出場 内野手
- ・三科真澄…アテネ、北京オリンピック出場 内野手
- ・上野由岐子…アテネ、北京オリンピック出場 投手

(オ) 対象者 原則として、関係市町在住の小・中学生及びその親、コーチ等

(カ) 参加者 定員 200 人(各関係市町 50 人程度)

参加申込者数：230 人 実参加者：226 人(福生市参加者 105 人)