

国体推進係

1 スポーツ祭東京 2013 第 68 回国民体育大会福生市実行委員会

国民体育大会開催基準要項（財団法人日本体育協会昭和 30 年 1 月 17 日制定）第 24 項に基づき、スポーツ祭東京 2013 第 68 回国民体育大会福生市実行委員会（以下「実行委員会」という。）を設置し、福生市の国民体育大会競技会の開催準備を推進した。

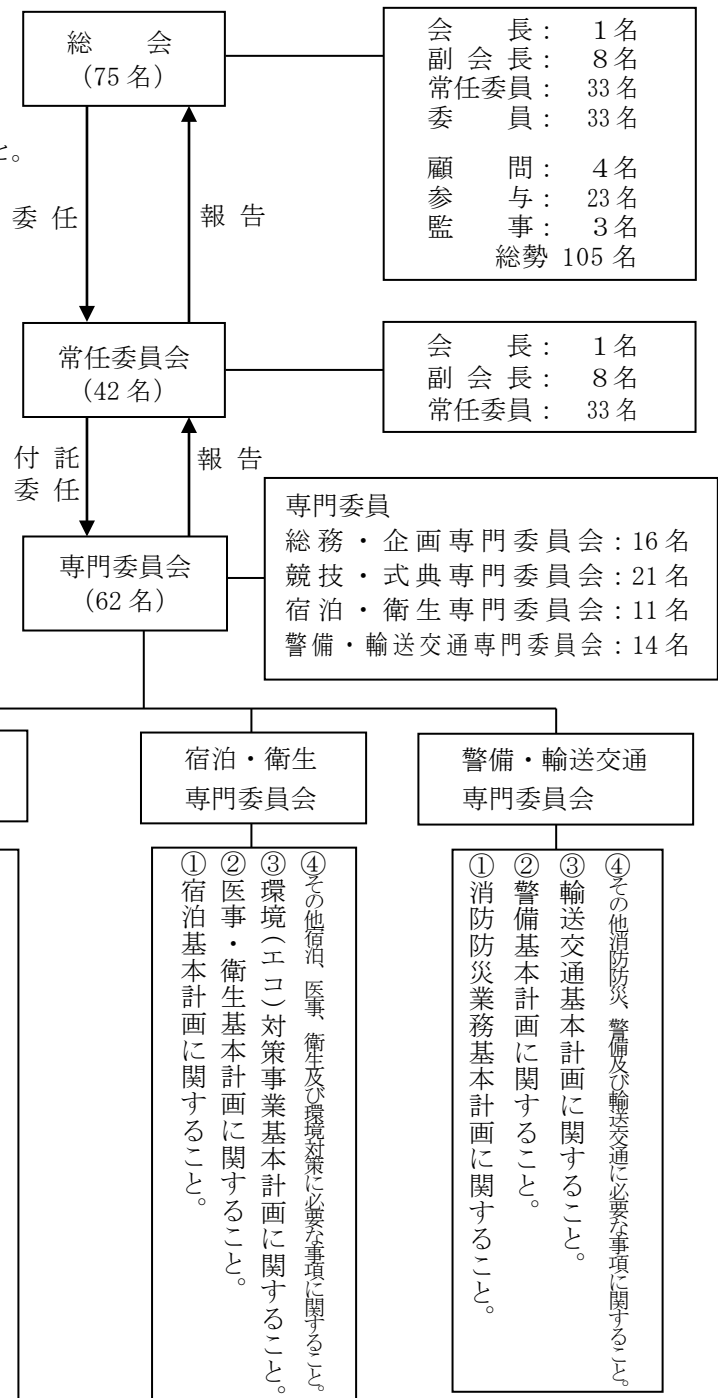
- (1) 設立・解散日 設立：平成 22 年 8 月 22 日(日)（準備委員会から改組・移行）
解散：平成 26 年 2 月 22 日(土)

(2) 実行委員会の組織

- ア 総会の審議・決定事項
- ・ 会則の制定及び改廃に関する事。
 - ・ 事業計画及び事業報告に関する事。
 - ・ 予算及び決算に関する事。
 - ・ 常任委員会に委任する事項に関する事。
 - ・ その他重要な事項に関する事。

- イ 常任委員会の審議・決定事項
- ・ 総会から委任された事項に関する事。
 - ・ 総会を招集する時間的余裕のない緊急な事項に関する事。
 - ・ 専門委員会の設置並びに専門委員会への付託及び委任事項に関する事。
 - ・ その他委員長が必要と認める事項に関する事。

- ウ 専門委員会での調査・審議事項
常任委員会から付託又は委任された事項について調査審議又は審議決定し、その結果を常任委員会に報告



2 平成 25 年度における事業の概要

(1) スポーツ祭東京 2013 第 68 回国民体育大会福生市実行委員会総会の開催

ア 第 4 回総会

- (ア) 開催日 平成 25 年 7 月 13 日(土)
- (イ) 会 場 福生市商工会館 3 階会議室
- (ウ) 議 事 報告事項 9 件 審議事項 2 件
- (エ) 審議結果 全件承認・決定

イ 第 5 回(解散)総会

- (ア) 開催日 平成 26 年 2 月 22 日(土)
- (イ) 会 場 福生市民会館 第 4・5 集会室
- (ウ) 議 事 報告事項 2 件 審議事項 3 件
- (エ) 審議結果 全件承認・決定

(2) 関係機関・団体との連絡調整

- ア 東京都及び東京都市町村の各国体推進担当事務局との連絡調整を行った。
- イ (公財)日本ソフトボール協会、東京都ソフトボール協会、福生市ソフトボール連盟、NPO 法人福生市体育協会など関係団体との連絡調整を行った。
- ウ 競技会場及び式典会場の施設管理者との連絡調整を行った。

(3) スポーツ祭東京 2013 第 68 回国民体育大会ソフトボール競技会

ア ソフトボール競技の競技会場、競技会期等

(ア) 競技会場

種 別	開催市町	競技会場
成年男子	三鷹市	三鷹市大沢総合グラウンド
成年女子	福生市	福生市宮福生野球場 福生市宮競技場
少年男子	瑞穂町	瑞穂町シクラメンスポーツ公園 瑞穂町宮第 2 グラウンド
少年女子	あきる野市	あきる野市民球場 市民運動広場

- (イ) 競技会期 平成 25 年 9 月 29 日(日) から 10 月 1 日(火) まで
- (ウ) 参加チーム数 各種別とも全国の各ブロックの代表 13 チームが参加
- (エ) 組合せ抽選会
 - a 日時 平成 25 年 9 月 6 日(金) 午後 2 時
 - b 会場 岸記念体育会館 会議室
- (オ) 監督会議
 - a 日時 平成 25 年 9 月 28 日(土) 正午

- b 会場 三鷹市公会堂「さんさん館」3階 会議室
- (カ) 審判員・記録員会議
 - a 日時 平成25年9月28日(土) 午後2時30分
 - b 会場 三鷹市公会堂「さんさん館」3階 会議室
- (キ) 表彰式
 - a 日時 平成25年10月1日(火) 各種別決勝戦終了後
 - b 会場 (成年男子) 三鷹市大沢総合グラウンド
(成年女子) 福生市営福生野球場
(少年男子) 瑞穂町シクラメンスポーツ公園
(総合及び少年女子) あきる野市市民球場

イ ソフトボール競技(成年女子)の試合結果
(ア) 試合結果

第68回国民体育大会 ソフトボール競技(成年女子)

C: 福生市営福生野球場
D: 福生市営競技場

試合結果

都道府県名	9月29日		9月30日		10月1日			9月30日		9月29日		都道府県名
	1回戦		準々決勝		準決勝	決勝	準決勝	準々決勝		1回戦		
北海道	1	0							1		8 群馬県	
山形県	2	0	C-1	2					14		9 愛知県	
東京都	3	11	6					0			10 兵庫県	
富山県	4	0				0	1					
愛媛県	5	3	4	D-1					2		11 福岡県	
長崎県	6	1	3	7					1		12 岡山県	
大阪府	7	0						4			13 栃木県	

- 優勝 群馬県
- 準優勝 愛媛県
- 第3位 東京都 栃木県
- 第5位 北海道 長崎県 愛知県 福岡県
- 総合優勝 東京都
- 女子総合優勝 東京都

ウ 福生市における大会関係者・観覧者数

区 分	福生市営福生野球場				福生市営競技場				合 計	
	29日(日)	30日(月)	1日(火)	小 計	29日(日)	30日(月)	1日(火)	小 計		
選 手 ・ 監 督	84	56	42	182	56	52	28	136	318	
大 会 役 員	19	18	18	55	12	12	12	36	91	
競 技 役 員	13	13	13	39	13	13	13	39	78	
競 技 補 助 員	94	54	60	208	66	39	38	143	351	
競 技 会 係 員	61	60	61	182	69	68	66	203	385	
競 技 会 補 助 員	85	76	75	236	95	70	55	220	456	
内 訳	町 会	26	29	24	79	41	22	7	70	149
	市 体 協	29	20	23	72	49	44	43	136	208
	一 般	30	27	28	85	5	4	5	14	99
協 力 者	福 生 警 察 署	5	4	4	13	4	4	4	12	25
	福 生 消 防 署	6	7	10	23	5	4	5	14	37
	福 生 市 消 防 団	6	5	5	16	2	2	2	6	22
	福 生 市 交 通 安 全 推 進 委 員 会	14	12	12	38	8	9	10	27	65
	防 犯 協 会 福 生 支 部	16	11	0	27	0	0	0	0	27
報 道	9	6	14	29	6	6	2	14	43	
視 察 員	39	32	3	74	25	24	24	73	147	
小 計	451	354	317	1,122	361	303	259	923	2,045	
一 般 観 覧 者	6,850	1,780	6,450	15,080	1,650	2,770	650	5,070	20,150	
合 計	7,301	2,134	6,767	16,202	2,011	3,073	909	5,993	22,195	

エ 従事者の業務説明会の開催

(ア) 班長(課長職)の業務説明会

開催日 平成25年8月13日(火)

会 場 商工会館3階会議室

(イ) 係員(係長職以下)の業務説明会

開催日 平成25年8月16日(金)

会 場 商工会館3階会議室

(ウ) ボランティアに対する業務説明会

開催日 平成25年9月7日(土)

会 場 商工会館3階会議室

説明区分 福生野球場従事者 午前10時から

市営競技場従事者 午後2時から

オ 学校観戦

観戦日	学校名	観戦人数	観戦会場	備 考
9月30日(月)	第四小学校	250人	市営競技場	全校児童
10月1日(火)	第三小学校	530人	福生野球場	全校児童
	第六小学校	80人	市営競技場	5年生
	第七小学校	330人	福生野球場	全校児童
合 計		1,190人		

カ 駐車場等の状況

(単位:台)

会場	種 別	場 所	駐車可能数	9/29	9/30	10/1	合計	
福生野球場	駐車場	第三小学校校庭	70	241	83	313	637	
		市民会館立体駐車場	190	163	109	344	616	
		立正佼成会駐車場(2か所)	90	119	116	187	422	
		横田基地(チームバス)	4	2	4	3	9	
		合 計		525	312	847	1,684	
	駐輪場	第三小学校校庭	300	900	148	304	1,352	
		福生公園	300	1,070	660	810	2,540	
		合 計		1,970	808	1,114	3,892	
	市営競技場	駐車場	第四小学校校庭	70	1	52	0	53
			かに坂公園(競技役員専用)	60	15	15	15	45
創価学会駐車場(2か所)			95	9	99	2	110	
借上げ民地(羽村市)			70	141	188	49	378	
合 計				166	354	66	586	
駐輪場		市営競技場内	300	950	1,350	550	2,850	

キ シャトルバス利用者状況

(単位:人)

ルート	日程	9/29	9/30	10/1	合計
福生駅西口⇒市営競技場		85	156	31	272
市営競技場⇒福生駅西口		129	185	31	345
市営競技場⇒福生野球場		60	60	75	195
福生野球場⇒市営競技場		64	39	8	111
合 計		338	440	145	923

ク 大会におけるおもてなし

(ア) 歓迎アトラクションの実施

実施日	競技会場	日 程	出演希望団体案
9/29	福生野球場	第1試合開始前	福生第三小学校 和太鼓クラブ 太鼓の演奏
		第1試合目と 第2試合目の間	学童クラブ (さくらクラブ) ダンス
		第2試合目と 第3試合目の間	福生市民踊新舞踊連盟 (文化協会推薦団体) おどり 福生音頭
	市営競技場	第1試合開始前	福生市囃子連合会 (文化協会推薦団体) おはやし
		第1試合目と 第2試合目の間	ゆりーとダンスチーム Fussa ゆりーとダンス
9/30	福生野球場	第1試合開始前	市内保育園 3園 (熊川保育園 福生本町保育園 杉ノ子保育園) ゆりーとダンス
	市営競技場	第1試合開始前	市内保育園 (加美平保育園) ゆりーとダンス
10/1	福生野球場	決勝戦開始前	又吉秀樹氏 (福生市出身テノール歌手) オー・ソレ・ミオ

(イ) おもてなしコーナー (豚汁の振る舞い)

福生野球場…福生ウォーキングタートルズ

市営競技場…第5ブロック構成町会 (永田、長沢、加美1、加美2)

会場区分	9月29日(日)	9月30日(月)	10月1日(火)	合 計
福生野球場	1,000食	850食	1,000食	2,850食
市営競技場	700食	500食		1,200食
	1,700食	1,350食	1,000食	4,050食

※豚汁には地元酒造場の「酒粕」を使用し、地産地消を図った。

(ウ) 売店

a 出店者

会場区分	NO	出店者	取扱品目	市内区分
福生野球場	1	福生市体育協会	国体ポロシャツ	市内
	2	ミズノ株式会社	国体記念商品等	市外
	3	有限会社イトダネーム	国体記念商品等	市外
	4	株式会社マルミ運動具店	スポーツ用品	市内
	5	田村酒造場・石川酒造株式会社	国体仕様地酒	市内
	6	マツケパブ	飲食店	市内
	7	小料理ひとよ	福生ドッグ等	市内
	8	パブレストランむらき	飲食店	市内
	9	SHOP ANNE	飲食店	市内
	10	社会福祉法人福生ひまわり会 麦わら帽子	お菓子等	市内
	11	福生市観光案内所 くるみる福生	たっけー☆☆グッズ等	市内
	12	東日本大震災復興支援に係る物販	被災地の特産品等	市外
	13	佐川急便株式会社	宅配関係	市内

会場区分	no	出店者	取扱品目	市内区分
市営競技場	1	株式会社サミージャパン	スポーツ用品	市外
	2	株式会社ときわスポーツ	スポーツ用品	市内
	3	有限会社イトダネーム	国体記念商品等	市外
	4	田村酒造場・石川酒造株式会社	国体仕様地酒	市内
	5	パン工房プリマベアラ	福生ドッグ	市内
	7	サンケバブ	飲食店	市内
	8	株式会社福生ハム	飲食店	市内
	9	ファミリーツリーカフェ	お菓子等	市内
	6	福生市観光案内所 くるみる福生	たっけー☆☆グッズ等	市内
	10	佐川急便株式会社	宅配関係	市内

b 売上額

会場区分	出店者区分	売上額
福生野球場	市内業者	1,567,943 円
	市外業者	1,579,200 円
	小計	3,147,143 円
市営競技場	市内業者	708,985 円
	市外業者	363,850 円
	小計	1,072,835 円
両会場合計	市内業者	2,276,928 円
	市外業者	1,943,050 円
	合計	4,219,978 円

(エ) 花いっぱい運動の実施

花のプランターの設置	市内小中学校の児童・生徒が育成した「花のプランター」を競技会場及びその周辺に設置 総計 500 個を設置
花の歓迎オブジェの設置	競技場内に市民の手により「花の歓迎オブジェ」を設置 ①福生野球場…牛二町会 平成 25 年 9 月 14 日（土）設置 ②市営競技場…ふっさ花とみどりの会 平成 25 年 9 月 14 日（土）設置

(オ) クリーンアップ運動

競技会場・その周辺	福生野球場	福生リトルシニア野球協会 平成 25 年 9 月 14 日（土）実施
	市営競技場	F C ゴナ 平成 25 年 9 月 14 日（土）実施 横田基地ボランティア 平成 25 年 9 月 26 日（木）実施
市内全域	国体開催の一週間前（9 月 21 日（土）・22 日（日）・23 日（祝）の 3 日間のうち、いずれか 1 日）に各町会・自治会で町内清掃を実施	

(カ) 歓迎装飾

NO	装飾区分	内 容
1	歓迎アーチ	両会場入口に歓迎アーチを設置した。 設置数：両会場につき1基
2	のぼり旗	歓迎のぼり（平成24年度協賛品） 設置数：232本（両会場） 応援のぼり 設置数：56本（両会場）
3	懸垂幕	福生駅前マルフジビルに歓迎懸垂幕を設置 設置数：1基
4	横断幕	歓迎横断幕、応援横断幕を競技会場、主要駅等に設置した。 （市内小中学校の児童生徒が作成） 応援横断幕設置数：30枚
5	看板等	主要駅に歓迎看板を設置
6	シール装飾	牛浜駅・福生駅に歓迎シール装飾を実施
7	フラッグ	設置箇所 ①福生駅西口駅前通り（福生商店街協同組合） ②銀座通り（銀座商栄会・銀座中央商栄会・東銀座通り商栄会の街路装飾灯） ③牛浜駅東口一帯（牛浜商栄会の街路装飾灯）
8	花のプランターに歓迎シール	福生駅前、柳通りに設置した花のプランターに「歓迎シール」を貼付
9	歓迎オブジェ	①花の歓迎オブジェ 福生野球場 設置協力 牛浜第二町会 市営競技場 設置協力 ふっさ花とみどりの会 ②創作オブジェ 学童クラブさくらクラブ（福生野球場） 本町第七町会大凧会（市営競技場） 明治安田生命（福生駅総合案内所）
10	ぬりえ	市内保育園園児のぬりえを競技会場に設置
11	花のプランター	市内小中学校が育成した花のプランターを競技会場等に設置 設置数：500個（両会場）

ケ 協賛・協力

(ア) 協賛

no	協賛者	協賛内容	相当額
1	株式会社トヨタレンタリース多摩	スタッフベスト（ボランティア）	¥100,000
2	ネットヨタ多摩株式会社	スタッフキャップ（ボランティア）	¥400,000
3	田村酒造場	スタッフベスト（ボランティア）	¥50,000
4	石川酒造株式会社	スタッフベスト（ボランティア）	¥50,000
5	武陽ガス株式会社	スタッフベスト（ボランティア）	¥200,000
6	トッパン・フォームズセントラルプロダクツ株式会社	スタッフベスト（ボランティア）	¥200,000
7	株式会社交運社	スタッフベスト（ボランティア）	¥50,000
8	ホンダカーズ東京西福生店	スタッフベスト（ボランティア）	¥50,000
9	福生市金融団	大会記念タオル	¥300,000
			¥1,400,000

(イ) 協力

no	協力者	協力内容
1	福生市ソフトボール連盟	競技運営ほか
2	特定非営利活動法人 福生市体育協会	大会ボランティアへの動員手配
3	福生市町会長協議会	大会ボランティアへの動員手配・クリーンアップ運動
4	社会福祉法人 福生市社会福祉協議会	弁当配送ボランティア
5	立正佼成会西多摩教会	駐車場借用
6	創価学会福生文化会館	駐車場借用
7	雨倉 功明	駐車場借用
8	福生市立福生第三小学校	駐車場借用
9	福生市立福生第四小学校	駐車場借用
10	米軍横田基地	①チームバスの駐車 4台分 ②競技会場の清掃
11	福生警察署	会場警ら
12	福生消防署	会場警ら
13	福生市消防団	会場警ら
14	グリーンクラブ福生	国体花の育成指導
15	ふっさ花とみどりの会	花の歓迎オブジェの設置
16	牛浜第二町会	花の歓迎オブジェの設置
17	福生市緑化推進協会	各学校から競技会場へのプランター運搬協力
18	第5ブロック町会(永田・長沢・加美1・加美2)	豚汁の振る舞い
19	福生ウォーキング・タートルズ	豚汁の振る舞い
20	防犯協会 防犯連絡所 福生支部	競技場周辺警ら
21	福生市交通安全推進委員会	交通誘導
22	福生リトルシニア	競技会場の清掃
23	FCゴナ	競技会場の清掃
24	市内小中学校	①国体花の育成 500プランター ②応援のぼり旗・横断幕
25	市内保育園 12園	ゆりーとぬりえによる歓迎装飾協力
26	さくらクラブ	①歓迎アトラクションへの参加 ②歓迎オブジェの制作
27	第三小学校 和太鼓クラブ	歓迎アトラクションへの参加
28	福生市囃子連合会(福生市文化協会推薦団体)	歓迎アトラクションへの参加
29	福生市民踊新舞踊連盟(福生市文化協会推薦団体)	歓迎アトラクションへの参加
30	加美平保育園	歓迎アトラクションへの参加
31	熊川保育園	歓迎アトラクションへの参加
32	福生杉ノ子保育園	歓迎アトラクションへの参加
33	福生本町保育園	歓迎アトラクションへの参加
34	又吉 秀樹	歓迎アトラクションへの参加
35	本七大風会	ゆりーと大風の制作・会場掲出
36	明治安田生命	ゆりーとオブジェの制作
37	牛浜商栄会	PRフラッグの掲示
38	銀座商栄会	PRフラッグの掲示
39	東銀座通り商栄会	PRフラッグの掲示
40	福生商店街協同組合	PRフラッグの掲示
41	銀座中央商栄会	PRフラッグの掲示
42	ボーイスカウト・ガールスカウト福生市連合育成会	炬火イベントでの採火式
43	枡屋・マルフジグループ	福生駅前マルフジビルに懸垂幕(国体PR)の掲出協力
44	読売センター福生・牛浜店	大会チラシの無償新聞折り込み
45	第一中学校 ソフトボール部	炬火イベントでの炬火リレーほか
46	有限会社 東京ビデオアート	大会等のビデオ撮影
47	京王自動車	タクシーへのPRステッカーの貼付
48	福生アマチュア無線クラブ	アマチュア無線による大会PR
49	西武鉄道株式会社	国体PR看板の設置場所の提供
50	東日本旅客鉄道株式会社	国体PR横断幕等の設置場所の提供

コ デモンストレーションとしてのスポーツ行事

- (ア) 開催競技 シニアソフトボール (ハイシニア (65 歳以上))
東京都上位 3 チーム及び開催地から 1 チーム 計 4 チーム参加
- (イ) 開催日時 平成 25 年 10 月 6 日 (日)
※平成 25 年 10 月 5 日 (土) は、雨天のため予備日に順延
- (ウ) 競技会場 福生野球場
- (エ) 参加チーム 福生市 町田市 青梅市 瑞穂町
- (オ) 成績 優勝 福生市 準優勝 青梅市 第三位 町田市 瑞穂町

(4) 広報啓発・装飾

ア 国体 PR 活動

(ア) 広報・啓発に資する PR 物資の作成

国体を PR するため、ノベルティグッズを作成し、各イベント等で参加者に配布した。

NO	内 容	作成数
1	国体ステンレスクリップ	2,000 個
2	ピンバッジ	200 個
3	ポケットティッシュ	8,000 個
4	風船	2,000 個
5	開催記念軍手	12,500 双
6	応援スティックバルーン	3,000 組

(イ) 広報・啓発に資する印刷物の作成

NO	内 容	作成数
1	国体 PR 用プリンターシール	250 枚
2	国体リーフレット	5,000 部
3	国体だより「PLAYBALL」第 5 号	29,300 部
4	国体だより「PLAYBALL」第 6 号	29,300 部
5	大会ポスター (A 1 判)	100 部
6	大会ポスター (A 2 判)	1,000 部
7	大会チラシ (A 4 判)	15,000 部
8	国体 PR シール	13,000 枚
9	スタッフ ID カード	1,280 枚
10	大会チラシ (A 4 判)	12,000 部
11	国体弁当掛け紙	1,500 部
12	デモスポプログラム	450 部
13	ミニパンフレット	10,000 部

(ウ) 市広報・ホームページ等による情報発信

a 市広報ふっさ

「国体 navi」を毎月1日号に掲載し、随時福生市の開催競技その他の国体情報を発信

b ホームページによる情報発信

・国体ホームページにより、福生市の開催競技の情報、PR活動情報やイベント情報を発信（フェイスブック・ツイッターを開設）

・庁内職員向けの情報発信として庁内グループウェアにより「GOGO ゆりーと」を発信

c 国体だより「PLAYBALL」

第5号（25年7月）・第6号（25年9月）を発行（全戸配布29,300部）

(エ) イベントにおける国体PR活動

市内各イベント及び市外のイベントに参加し、「ゆりーと」による賑やかしや「ゆりーとダンス」の披露及びノベルティグッズを配布し、国体のPRを図った。

NO	日程	参加イベント	会場
1	4月6日（土） ・7日（日）	ふっさ桜まつり	明神下公園及びその周辺
2	4月17日（水）	武蔵野台図書館おはなし会	武蔵野台図書
3	4月23日（火）	杉ノ子保育園ゆりーとダンス教室	杉の子保育園
4	4月27日（土）	西武ライオンズ ファン感謝デー	西武ドーム
5	4月27日（土）	ジュニア育成事業 講演会	商工会館3階
6	5月5日（日）	大凧あげ大会	南公園
7	5月6日（祝）	ゆりーとダンスコンテスト	立川市民文化会館
8	5月11日（土）	青梅新緑祭	釜の淵公園
9	5月11日（土）	ガーデンパーティー	福祉センター
10	5月18日（土）	全日本総合東京都予選会兼国体選手選考会	福生野球場
11	5月18日（土）	NPO法人福生市体育協会総会	商工会館3階
12	5月19日（日）	ふっさ輝きフェスティバル	多摩川中央公園
13	5月19日（日）	春のスポーツフェア	熊川地域体育館
14	5月25日（土） ・26日（日）	第2回多摩げた食の祭典 大多摩B級グルメ大会	東京サマーランド
15	5月26日（日）	消防団ポンプ操法審査会	多摩川中央公園
16	6月1日（土）	つくし保育園運動会	つくし保育園園庭
17	6月2日（日）	環境フェスティバル	多摩川中央公園
18	6月6日（木）	福生高校合唱祭	市民会館小ホール
19	6月15日（土）	ほたる祭	熊牛町会会館前
20	6月16日（日）	市民音楽祭	市民会館
21	6月22日（土）	スポーツ祭東京2013ソフトボール子ども体験塾	福生野球場
22	7月2日（火）	第三小学校PTA行事「ゆりーとダンスを踊ろう」	福生第三小学校

NO	日程	参加イベント	会 場
23	7月5日(金)	すみれ保育園 夏祭り	すみれ保育園
24	7月6日(土)	ゆうゆうまつり	福生第三小学校
25	7月7日(日)	ほおずき市	東銀座通り商栄会
26	7月14日(日)	永田町会盆踊り	永田町会
27	7月14日(日)	原が谷戸町会盆踊り	原が谷戸町会
28	7月20日(土)	本館まつり	さくら会館
29	7月27日(土) ・28日(日)	祭礼	市内
30	8月8日(木)～ 11日(日)	福生七夕まつり	市内(武陽ガス駐車場)
31	8月24日(土)	多摩フェスティバル	昭和記念公園
32	8月31日(土) ・9月1日(日)	インターナショナルフェア	国道16号線特設会場
33	9月1日(日)	西武ライオンズ ファン感謝デー	西武ドーム
34	9月14日(土)	競技会場クリーンアップ運動	福生野球場・市営競技場
35	9月14日(土)	福生野球場植樹祭	福生野球場
36	9月15日(日)	敬老大会	市民会館

(オ) 国体PR装飾

大会の周知及び国体開催気運の向上を図るため、国体をPRする装飾を作成し、市内各要所等に設置し、国体PRを図った。

主な設置箇所

NO	設置箇所等	実 施 内 容
1	市庁舎	第二棟ガラス、ルーバーへのシール装飾、第一棟1階ガラスへのシール装飾、バックボード、パネル
2	福生野球場	レフト側階段エリアのモニュメント整備、野球場外壁の塗装及び装飾
3	牛浜駅	東西自由通路等へのシール装飾
4	福生駅	東西自由通路等へのシール装飾
5	拝島駅	北口自転車駐輪場南側側面へのPR用看板設置、北口西武線側に三角柱の看板設置
6	東福生駅	西口前の三角柱に懸垂幕の装飾
7	熊川駅	階段通路へのシール装飾、横断幕設置
8	福祉バス	ラッピング装飾
9	市内学校等	のぼり旗、パネル、横断幕設置
10	マルフジビル	懸垂幕設置
11	福生駅前通り 牛浜駅前通り 銀座通り	国体PRフラッグ設置

(5) 炬火イベント

スポーツ祭東京 2013 第 68 回国民体育大会福生市式典基本計画（平成 24 年 3 月 28 日決定）
第 2 項第 3 号の規定に基づき、福生市における炬火イベントを次のとおり実施した。

ア 実施日 平成 25 年 8 月 10 日（土） 福生七夕まつり 3 日目

イ 実施内容

(ア) 採火式

a 会 場 福生駅西口駅前広場

b 実施者 ボーイスカウト・ガールスカウト福生市育成連合会

c 内 容 マイギリを使用して採火し、安全灯（ポートルンプ）へ点火

(イ) 炬火リレー

a ルート 福生駅西口駅前広場から市役所丘の広場ステージまで

b 炬火ランナー 福生第一中学校女子ソフトボール部員

c 内 容 採火式において採火した火種、国体旗及び市旗を炬火ランナーが市役所丘の広場ステージへリレー

(ウ) 点火式

a 会 場 市役所丘の広場ステージ

b 参加者 会長（市長）

立会人（議長、教育委員長、福生市体育協会会長、東京都ソフトボール協会会長及び福生市ソフトボール連盟会長）

c 内 容 炬火リレーにより運ばれた炬火を会長が受け炬火台に点火

※点火後、「スポーツ祭東京 2013 ゆりーとダンスチーム F U S S A」による「ゆりーとダンス」を披露

(6) その他の事業

ア スポーツ祭東京 2013 ソフトボール子ども体験塾

平成 25 年度多摩・島しょ広域連携活動助成金を活用し、国体で「ソフトボール競技」の種別を受け持つ三鷹市、福生市、あきる野市及び瑞穂町で連携し、ソフトボール子ども体験塾実行委員会を組織し、ソフトボール子ども体験塾を実施した。（幹事団体 福生市）

(ア) 実施日 平成 25 年 6 月 22 日（土）

(イ) 実施会場 福生野球場

(ウ) 実施内容

1 部 模範試合（実況解説あり）

「ルネサスエレクトロニクス高崎 VS 東京選抜（国体チーム）」

2 部 ソフトボール体験教室

（講師全員による技術指導、連射砲ノック体験、Tバッティングほか）

(エ) 講師等 宇津木妙子氏

ルネサスエレクトロニクス高崎選手・監督

東京選抜（国体チーム）選手・監督

- (オ) 対象者 原則として、関係市町在住の小・中学生及びその親、コーチ等
※観覧は自由
- (カ) 参加者 定員 200人（ソフトボール体験教室のみ 各関係市町50人程度）
参加申込者数：206名
実参加者：195名（福生市参加者56人）

イ 第68回国民体育大会ソフトボール競技会（成年女子）事業概要説明会

国体におけるソフトボール競技会をこれから開催する県の市町に対し、事業概要説明会を開催し、競技会における情報の提供を行った。

- (ア) 開催日 平成25年12月18日（水）
- (イ) 会場 福生市商工会館 202会議室
- (ウ) 参加団体

NO	参加団体
1	壺岐市（長崎県（平成26年国体開催）種別：成年女子）
2	時津町（長崎県（平成26年国体開催）種別：成年男子）
3	大村市（長崎県（平成26年国体開催）種別：少年男子）
4	紀の川市（和歌山県（平成27年国体開催）種別：成年女子・成年男子・少年男子）
5	西予市（愛媛県（平成29年国体開催）種別：成年女子）
6	永平寺町（福井県（平成30年国体開催）種別：成年女子）