

子ども・子育て支援に関するアンケート調査 ～ご記入にあたって～

皆様には、日頃より市政にご理解とご協力を賜り誠にありがとうございます。

福生市では、子育ての喜びが実感できるまちを目指して、さまざまな子育て支援に関する取り組みを進めております。

この度、子ども・子育て支援法に基づく新たな子ども・子育て支援の制度（以下※「子ども・子育て支援新制度」といいます。）の下で、教育・保育・子育て支援の充実を図るため、5年間を一期とする子ども・子育て支援事業計画（計画期間：平成27～31年度）を策定することとなりました。

この計画を策定するにあたり、子育て支援に関するサービスの利用状況や今後の利用希望等を把握するため、アンケート調査を実施させていただきます。

お答えは、すべて無記名で、個人が特定されたり、他の目的に使用することはございません。

ご多忙のこととは存じますが、調査の趣旨をご理解のうえ、ご協力をお願いいたします。

平成25年10月

福生市長 加藤育男

1 調査の対象者

小学生児童（6歳～11歳 600人無作為抽出）

※平成25年10月15日現在の住民基本台帳から抽出しています。

2 ご記入にあたってのお願い

- ご回答は、宛名のお子さんの保護者が、ご記入ください。
- 調査票の頁数が多くありますが、回答していただく方を限定している設問もありますので、最終頁までご回答くださいますようよろしくお願いいたします。
- 番号を選ぶところでは、当てはまる項目の番号を、指定の数だけ○で囲んでください。
- 時刻を記入するところでは、当てはまる時間を、24時間表記で記載してください。
（例）9時～18時、17時まで
- ご記入いただいた調査票は、同封いたしました返信用封筒に入れて、
11月11日（月）までにご返送ください。（切手は不要です。）
- 調査内容についてご不明な点がございましたら、下記までお問合せください。

【お問い合わせ】福生市子ども家庭部 子ども育成課 電話：042-551-1511

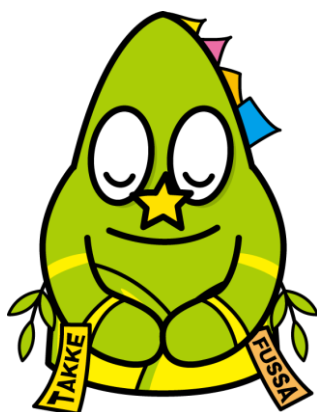
FAX：042-551-2133

※「子ども・子育て支援新制度」の趣旨・考え方

- 子ども・子育て支援新制度は、急速な少子化の進行、家庭・地域を取り巻く環境の変化に対応して、子どもや保護者に必要な支援を行い、一人ひとりの子どもが健やかに成長することができる社会を実現することを目的としています。
- 子どもの成長においては、乳児期におけるしっかりとした愛着形成を基礎とした情緒の安定や他者への信頼感の醸成、幼児期における他者との関わりや基本的な生きる力の獲得、学童期における心身の健全な発達を通じて、一人ひとりがかけがえのない個性ある存在として認められるとともに、自己肯定感を持って育まれることが重要です。子ども・子育て支援新制度は、社会全体の責任として、そのような環境を整備することを目指しています。
- 子ども・子育て支援は、以上のような考え方をもとに、保護者には子育てについての第一義的責任があることを前提としつつ、保護者が子育てについての責任を果たすことや、子育ての権利を享受することが可能となるような支援を行うものです。
地域や社会が保護者に寄り添い、子育てに対する負担や不安、孤立感を和らげることを通じて、保護者が自己肯定感を持ちながら子どもと向き合える環境を整え、親としての成長を支援し、子育てや子どもの成長に喜びや生きがいを感じることができるような支援を目指しています。

アンケート調査票に使われている用語の定義

- 子育 て：教育・保育その他の子どもの健やかな成長のために行われる支援
- 教 育：家庭での教育を含めた広い意味で用いています。



より良い計画づくりのために、
アンケート調査への回答にご協
力をお願いします。

福生市公式キャラクター「たっけー☆☆」

お住まいの地域についてうかがいます。

問1 あなたがお住まいの町名をお書きください。

福生市 ()

封筒の宛名のお子さんをご家族の状況についてうかがいます。

問2 宛名のお子さんの生年月月をご記入ください。()内に数字でご記入ください。

平成()年()月生まれ

問3 宛名のお子さんのきょうだいは何人いらっしゃいますか。宛名のお子さんを含めた人数を()内に数字でご記入ください。お2人以上のお子さんがいらっしゃる場合は、末子の方の生年月月をご記入ください。

きょうだい数()人 末子の生年月 平成()年()月生まれ

問4 この調査票にご回答いただく方はどなたですか。宛名のお子さんからみた関係でお答えください。当てはまる番号1つに○をつけてください。

1. 母親 2. 父親 3. その他()

問5 この調査票にご回答いただいている方の配偶関係についてお答えください。当てはまる番号1つに○をつけてください。

1. 配偶者がいる 2. 配偶者はいない

問6 宛名のお子さんの子育て(教育を含む)を行っているのはどなたですか。お子さんからみた関係で当てはまる番号1つに○をつけてください。

1. 父母ともに 2. 主に母親 3. 主に父親 4. 主に祖父母 5. その他()

子どもの育ちをめぐる環境についてうかがいます。

問7 日頃、宛名のお子さんをみてもらえる親族・知人はいますか。当てはまる番号すべてに○をつけてください。

- | | | |
|------------------------------------|---|---------|
| 1. 日常的に祖父母等の親族にみてもらえる | } | 【問7-1へ】 |
| 2. 緊急時もしくは用事の際には祖父母等の親族にみてもらえる | | |
| 3. 日常的に子どもをみてもらえる友人・知人がいる | } | 【問7-2へ】 |
| 4. 緊急時もしくは用事の際には子どもをみてもらえる友人・知人がいる | | |
| 5. いずれもない ---▶ | | 【問8へ】 |

問7-1 問7で「1」または「2」に○をつけた方にうかがいます。

祖父母等の親族にお子さんをみてもらっている状況についてお答えください。当てはまる番号すべてに○をつけてください。

1. 祖父母等の親族の身体的・精神的な負担や時間的制約を心配することなく、安心して子どもをみてもらえる
2. 祖父母等の親族の身体的負担が大きく心配である
3. 祖父母等の親族の精神的な負担や時間的制約が大きく心配である
4. 自分たち親の立場として、負担をかけていることが心苦しい
5. 子どもの教育や発達にとってふさわしい環境であるか、少し不安がある
6. その他（

【問8へ】

問7-2 問7で「3」または「4」に○をつけた方にうかがいます。

友人・知人にお子さんをみてもらっている状況についてお答えください。当てはまる番号すべてに○をつけてください。

1. 友人・知人の身体的・精神的な負担や時間的制約を心配することなく、安心して子どもをみてもらえる
2. 友人・知人の身体的負担が大きく心配である
3. 友人・知人の精神的な負担や時間的制約が大きく心配である
4. 自分たち親の立場として、負担をかけていることが心苦しい
5. 子どもの教育や発育にとってふさわしい環境であるか、少し不安がある
6. その他（

問8 宛名のお子さんの子育て（教育を含む）をする上で、気軽に相談できる人はいますか。また、相談できる場所がありますか。当てはまる番号1つに○をつけてください。

1. いる／ある---▶ 【問8-1へ】

2. いない／ない---▶ 【問9へ】

問8-1 問8で「1.いる／ある」に○をつけた方にうかがいます。

お子さんの子育てに関して、気軽に相談できる先は、誰（どこ）ですか。当てはまる番号すべてに○をつけてください。

1. 祖父母等の親族
2. 友人や知人
3. 近所の人
4. 子育て支援施設（児童館等）・NPO
5. 保健センター・保健所
6. 保育士
7. 幼稚園教諭・小学校教諭
8. 学童クラブ指導員
9. 民生委員・児童委員
10. かかりつけの医師
11. 自治体の子育て関連担当窓口（子ども家庭支援センター等）
12. インターネット・SNS
13. その他（

宛名のお子さんの保護者の就労状況についてうかがいます。

問9 宛名のお子さんの保護者の現在の就労状況（自営業、家族従事者含む）をうかがいます。

(1) 母親【父子家庭の場合は記入は不要です】当てはまる番号1つに○をつけてください。

- | | | |
|--|---|------------|
| <ol style="list-style-type: none"> 1. フルタイム（1週5日程度・1日8時間程度の就労）で就労しており、 産休・育休・介護休業中ではない 2. フルタイム（1週5日程度・1日8時間程度の就労）で就労しているが、 産休・育休・介護休業中である 3. パート・アルバイト等（「フルタイム」以外の就労）で就労しており、 産休・育休・介護休業中ではない 4. パート・アルバイト等（「フルタイム」以外の就労）で就労しているが、 産休・育休・介護休業中である 5. 以前は就労していたが、現在は就労していない 6. これまで就労したことがない | } | 【(1) - 1へ】 |
| <ol style="list-style-type: none"> 5. 以前は就労していたが、現在は就労していない 6. これまで就労したことがない | } | 【(2) へ】 |

(1) - 1 **(1)で「1~4」(就労している)に○をつけた方にうかがいます。**

1週当たりの「就労日数」、1日当たりの「就労時間（残業時間を含む）」をお答えください。
就労日数や就労時間が一定でない場合は、もっとも多いパターンについてお答えください。産休・育休・介護休業中の方は、休業に入る前の状況についてお答えください。（ ）内に数字でご記入ください。

1週当たり（ ）日 1日当たり（ ）時間

(1) - 2 **(1)で「1~4」(就労している)に○をつけた方にうかがいます。**

家を出る時刻と帰宅時刻をお答えください。
時間が一定でない場合は、もっとも多いパターンについてお答えください。産休・育休・介護休業中の方は、休業に入る前の状況についてお答えください。時間は、必ず（例）8時~18時のように、24時間制でお答えください。（ ）内に数字でご記入ください。）

家を出る時刻（ ）時ごろ 帰宅時刻（ ）時ごろ

(2) 父親【母子家庭の場合は記入は不要です】当てはまる番号1つに○をつけてください。

- | | | |
|--|---|------------|
| <ol style="list-style-type: none"> 1. フルタイム（1週5日程度・1日8時間程度の就労）で就労しており、 育休・介護休業中ではない 2. フルタイム（1週5日程度・1日8時間程度の就労）で就労しているが、 育休・介護休業中である 3. パート・アルバイト等（「フルタイム」以外の就労）で就労しており、 育休・介護休業中ではない 4. パート・アルバイト等（「フルタイム」以外の就労）で就労しているが、 育休・介護休業中である 5. 以前は就労していたが、現在は就労していない 6. これまで就労したことがない | } | 【(2) - 1へ】 |
| <ol style="list-style-type: none"> 5. 以前は就労していたが、現在は就労していない 6. これまで就労したことがない | } | 【問11へ】 |

(2) - 1 **(2)で「1~4」(就労している)に○をつけた方にうかがいます。**

1週当たりの「就労日数」、1日当たりの「就労時間（残業時間を含む）」をお答えください。
就労日数や就労時間が、一定でない場合は、もっとも多いパターンについてお答えください。育休・介護休業中の方は、休業に入る前の状況についてお答えください。（ ）内に数字でご記入ください。

1週当たり（ ）日 1日当たり（ ）時間

(2) - 2 (2)で「1~4」(就労している)に○をつけた方にうかがいます。

家を出る時刻と帰宅時刻をお答えください。時間が一定でない場合は、もっとも多いパターンについてお答えください。育休・介護休業中の方は、休業に入る前の状況についてお答えください。時間は、必ず(例)8時~18時のように、24時間制でお答えください。()内に数字でご記入ください。

家を出る時刻()時ごろ 帰宅時刻()時ごろ

問10 問9の(1)または(2)で「3」、「4」(パート・アルバイト等で就労している)に○をつけた方にうかがいます。該当しない方は、問11へお進みください。

フルタイムへの転換希望はありますか。当てはまる番号1つに○をつけてください。

(1) 母親

1. フルタイム(1週5日程度・1日8時間程度の就労)への転換希望があり、実現できる見込みがある
2. フルタイム(1週5日程度・1日8時間程度の就労)への転換希望はあるが、実現できる見込みはない
3. パート・アルバイト等(「フルタイム」以外)の就労を続けることを希望
4. パート・アルバイト等(「フルタイム」以外)をやめて子育てや家事に専念したい

(2) 父親

1. フルタイム(1週5日程度・1日8時間程度の就労)への転換希望があり、実現できる見込みがある
2. フルタイム(1週5日程度・1日8時間程度の就労)への転換希望はあるが、実現できる見込みはない
3. パート・アルバイト等(「フルタイム」以外)の就労を続けることを希望
4. パート・アルバイト等(「フルタイム」以外)をやめて子育てや家事に専念したい

問11 問9(1)または(2)で「5.以前は就労していたが、現在は就労していない」または「6.これまで就労したことがない」に○をつけた方にうかがいます。該当しない方は、問12へお進みください。

就労したいという希望はありますか。当てはまる番号・記号それぞれ1つに○をつけ、該当する()内に数字でご記入ください。

(1) 母親

1. 子育てや家事などに専念したい(就労の予定はない)
2. 1年より先、一番下の子どもが()歳になったところに就労したい
3. すぐにでも、もしくは1年以内に就労したい
→希望する就労形態

| | |
|---|-----------------------------|
| { | ア. フルタイム(1週5日程度・1日8時間程度の就労) |
| | イ. パートタイム, アルバイト等(「ア」以外) |

→1週当たり()日 1日当たり()時間

(2) 父親

1. 子育てや家事などに専念したい(就労の予定はない)
2. 1年より先、一番下の子どもが()歳になったところに就労したい
3. すぐにでも、もしくは1年以内に就労したい
→希望する就労形態

| | |
|---|-----------------------------|
| { | ア. フルタイム(1週5日程度・1日8時間程度の就労) |
| | イ. パートタイム, アルバイト等(「ア」以外) |

→1週当たり()日 1日当たり()時間

問 14 宛名のお子さんについて、私用、親の通院、不定期の就労等の目的で、年間何日くらい事業を利用する必要があると思いますか。利用希望の有無について当てはまる番号すべてに○をつけ、必要な日数をご記入ください。（利用したい日数の合計と、目的別の内訳の日数を（ ）内に数字でご記入ください。）なお事業の利用にあたっては、一定の利用料がかかります。

| | | |
|--------------|---------------------------------------|------|
| 1. 利用したい | 計（ ）日 | |
| 【問 14-1 へ】 | 1 私用(買物、子ども(兄弟姉妹を含む)や親の習い事等、リフレッシュ目的) | ()日 |
| | 2 冠婚葬祭、学校行事、子ども(兄弟姉妹を含む)や親の通院等 | ()日 |
| | 3 不定期の就労 | ()日 |
| | 4 その他() | ()日 |
| 2. 利用する必要はない | ----▶ 【問 15 へ】 | |

問 14-1 問 14 で「1. 利用したい」に○をつけた方にうかがいます。

問 14 の目的でお子さんを預ける場合、下記のいずれの事業形態が望ましいと思われますか。当てはまる番号すべてに○をつけてください。

- | |
|--|
| 1. 大規模施設で子どもを保育する事業（例：幼稚園・保育所等） |
| 2. 小規模施設で子どもを保育する事業（例：地域子育て支援拠点等） |
| 3. 地域住民等が子育て家庭等の近くの場所で保育する事業（例：ファミリー・サポート・センター等） |
| 4. その他（ ） |

問 15 この1年間に、保護者の用事（冠婚葬祭、保護者・家族の病気など）により、宛名のお子さんを泊りがけで家族以外にみてもらわなければならないことはありましたか。（預け先が見つからなかった場合も含まれます。）あった場合は、この1年間の対処方法として当てはまる番号すべてに○をつけ、それぞれの日数も（ ）内にご記入ください。

| | 1年間の対処方法 | 日数 |
|---------|---|------|
| 1. あった | 1 (同居者を含む)親族・知人にみてもらった ----▶ 【問 15-1 へ】 | ()泊 |
| | 2 短期入所生活援助事業(ショートステイ)を利用した(児童養護施設等で一定期間、子どもを保護する事業) | ()泊 |
| | 3 2以外の保育事業(認可外保育施設、ベビーシッター等)を利用した | ()泊 |
| | 4 仕方なく子どもを同行させた | ()泊 |
| | 5 仕方なく子どもだけで留守番をさせた | ()泊 |
| | 6 その他() | ()泊 |
| 2. なかった | | |

問 15-1 問 15 で「1. あった 1(同居者を含む)親族・知人にみてもらった」と答えた方にうかがいます。

その場合の困難度はどの程度でしたか。当てはまる番号1つに○をつけてください。

- | | | |
|----------|--------------|-------------|
| 1. 非常に困難 | 2. どちらかという困難 | 3. 特に困難ではない |
|----------|--------------|-------------|

宛名のお子さんの放課後の過ごし方についてうかがいます。

問 16 宛名のお子さんについて、低・中学年（1～4年生）のうちは、放課後（平日の小学校終了後）の時間をどのような場所で過ごさせたいと思いますか。当てはまる番号すべてに○をつけ、それぞれ希望する週当たり日数を数字でご記入ください。また、「学童保育」の場合には、利用を希望する時間も（ ）内に数字でご記入ください。時間は必ず（例）18時のように24時間制でご記入ください。

「学童保育」…保護者が就労等により昼間家庭にいない場合などに、指導員の下、子どもの生活の場を提供するものです。事業の利用にあたっては、一定の利用料がかかります。※福生市では「学童クラブ」と呼ばれています。

| | |
|---------------------------------|------------------------|
| 1. 自宅 | 週（ ）日くらい |
| 2. 祖父母宅や友人・知人宅 | 週（ ）日くらい |
| 3. 習い事（ピアノ教室、サッカークラブ、学習塾など） | 週（ ）日くらい |
| 4. 児童館 ※1 | 週（ ）日くらい |
| 5. ふっさっ子の広場※2 | 週（ ）日くらい |
| 6. 学童クラブ※3 | 週（ ）日くらい → 下校時から（ ）時まで |
| 7. ファミリー・サポート・センター（H25.10月事業開始） | 週（ ）日くらい |
| 8. その他（公民館、公園など） | 週（ ）日くらい |

※1 児童館で行う学童クラブを利用している場合は「6」に回答

※2 「ふっさっ子の広場」…ふっさっ子の広場は、放課後に小学校内の施設や校庭を利用し、安全な見守りの中で、子どもが安心して楽しくすごせる「学び・体験・交流」の場です。（利用には登録が必要です）

※3 福生市では、学童クラブの入所対象を小学校1～4年生としています。

問 17 学童クラブが小学校6年生まで利用可能となった場合、宛名のお子さんについて、放課後（平日の小学校終了後）の時間をどのような場所で過ごさせたいと思いますか。当てはまる番号すべてに○をつけ、それぞれの週当たり日数を数字でご記入ください。また、「学童クラブ」の場合には利用を希望する時間も（ ）内に数字でご記入ください。時間は、必ず（例）18時 のように24時間制でご記入ください。

※現在お持ちのイメージでお答えください。

| | |
|---------------------------------|------------------------|
| 1. 自宅 | 週（ ）日くらい |
| 2. 祖父母宅や友人・知人宅 | 週（ ）日くらい |
| 3. 習い事（ピアノ教室、サッカークラブ、学習塾など） | 週（ ）日くらい |
| 4. 児童館 ※ | 週（ ）日くらい |
| 5. ふっさっ子の広場 | 週（ ）日くらい |
| 6. 学童クラブ | 週（ ）日くらい → 下校時から（ ）時まで |
| 7. ファミリー・サポート・センター（H25.10月事業開始） | 週（ ）日くらい |
| 8. その他（公民館、公園など） | 週（ ）日くらい |

※ 児童館で行う学童クラブの利用を希望する場合は「6」に回答

質問はあと少しです。
よろしくお願
いします。



問 18 問 16 または問 17 で「6. 学童クラブ」に○をつけた方にうかがいます。

宛名のお子さんについて、土曜日と日曜日・祝日に、学童クラブの利用希望はありますか。事業の利用には、一定の利用料がかかります。(1)(2)それぞれについて、当てはまる番号1つに○をつけてください。また利用したい時間帯を、() 内に(例) 9時～18時のように24時間制でご記入ください。

(1) 土曜日

| | | |
|-------------------------|---|---------------|
| 1. 低・中学年(1～4年生)の間は利用したい | } | 利用したい時間帯 |
| 2. 高学年(5～6年生)になっても利用したい | | ()時から ()時まで |
| 3. 利用する必要はない | | |

(2) 日曜・祝日

| | | |
|-------------------------|---|---------------|
| 1. 低・中学年(1～4年生)の間は利用したい | } | 利用したい時間帯 |
| 2. 高学年(5～6年生)になっても利用したい | | ()時から ()時まで |
| 3. 利用する必要はない | | |

問 19 宛名のお子さんについて、お子さんの夏休み・冬休みなどの長期の休暇期間中の学童クラブの利用希望はありますか。事業の利用には、一定の利用料がかかります。当てはまる番号1つに○をつけてください。また利用したい時間帯を、() 内に(例) 9時～18時のように24時間制でご記入ください。

| | | |
|-------------------------|---|---------------|
| 1. 低・中学年(1～4年生)の間は利用したい | } | 利用したい時間帯 |
| 2. 高学年(5～6年生)になっても利用したい | | ()時から ()時まで |
| 3. 利用する必要はない | | |

あなたの子育てについてうかがいます。

問 20 あなたは、自分にとって子育てを楽しんでいることが多いと思いますか、それとも辛いと感じることが多いと思いますか。(あてはまるもの1つに○)

| |
|--------------------------------|
| 1. 楽しいと感じることの方が多い |
| 2. 楽しいと感じることと、辛いと感じることが同じくらいある |
| 3. 辛いと感じることの方が多い |
| 4. わからない |
| 5. その他() |

問 20-1 問 20 で「1. 楽しいと感じることの方が多い」「2. 楽しいと感じることと、辛いと感じることが同じくらいある」と回答した方にうかがいます。

子育てが楽しいと思う理由は何ですか。(あてはまるものすべてに○)

| | |
|-----------------------|------------------|
| 1. 子どもの成長が目に見える | 2. 子どもがかわいい |
| 3. 自分を信頼してくれる(求めてくれる) | 4. 自分自身も一緒に成長できる |
| 5. その他() | |

問 20-2 問 20 で「2. 楽しいと感じることと、辛いと感じることが同じくらいある」「3. 辛いと感じることの方が多い」と回答した方にうかがいます。

子育てが辛いと思う時は何ですか。(あてはまるものすべてに○)

| | |
|-------------------------|-------------------|
| 1. 時間などの制約や自由な時間が阻害される時 | 2. 子育てが思い通りにならない時 |
| 3. 身体や精神的な疲れがある時 | 4. 協力者や相談者がいない時 |
| 5. 子どもが病気の時 | 6. 自分が病気の時 |
| 7. その他() | |

問 21 子育てに関して、不安や負担などを感じることはありますか。（あてはまるものすべてに○）

- | | |
|-------------------------------------|---------------------------|
| 1. 子どもの健康に不安がある | 2. 子どもの発育・発達に不安がある |
| 3. 子どもの食事や栄養に不安がある | 4. 子どもの教育に不安がある |
| 5. 子どものしつけに不安がある | 6. 子どもの友だちつきあいに不安がある |
| 7. 配偶者の協力が少ない | 8. 配偶者と子育ての意見が合わない |
| 9. 子育てにかかる経済的な負担が大きい | 10. 子育ての大変さを身近な人が理解してくれない |
| 11. 配偶者以外に子育てを手伝ってくれる人がいない | |
| 12. 地域の子育て支援サービスの内容や利用・申込方法がよくわからない | |
| 13. 住宅が狭い | |
| 14. 不安や負担などは感じない | |
| 15. その他（ | ） |

問 22 子育てをする中で、どのような支援・対策が有効と感じていますか。（あてはまるもの3つ以内に○）

- | | |
|---------------------|-------------------------|
| 1. 地域における子育て支援の充実 | 2. 保育サービスの充実 |
| 3. 子育て支援のネットワークづくり | 4. 地域における子どもの活動拠点の充実 |
| 5. 妊娠・出産に対する支援 | 6. 母親・乳児に対する安心感 |
| 7. 子どもの教育環境 | 8. 子育てしやすい住居・まちの環境面での充実 |
| 9. 仕事と家庭生活の両立 | 10. 子どもを対象にした犯罪・事故の軽減 |
| 11. 特別な支援を要する児童への支援 | |
| 12. その他（ | ） |

問 23 福生市は子育てしやすいまちだと思いますか。（あてはまるもの1つに○）その理由もご記入ください。

- | | |
|------------------|---|
| 1. そう思う（理由： | ） |
| 2. ある程度そう思う（理由： | ） |
| 3. あまりそう思わない（理由： | ） |
| 4. そう思わない（理由： | ） |
| 5. わからない（理由： | ） |

問 24 最後に、教育・保育環境の充実など子育ての環境や支援に関してご意見がございましたら、ご自由にご記入ください。



アンケートにご協力いただき、ありがとうございました。