

市役所は毎週土曜日を開庁しています(午前8時30分〜午後5時15分※正午〜午後1時は除く) 毎週水曜日は午後8時まで開庁時間を延長しています

夏休み 親子で見学会

リサイクルセンターと最終処分場(二ツ塚廃棄物処分場)を見学します。

家庭から出された不燃系のごみがどのように処理されるのか見学しませんか。

日時 8月17日(木)午前8時15分集合(時間厳守)集合場所 中央体育館前※集合場所までの車のご使用はご遠慮ください。(解散も中央体育館前で、午後0時30分の予定)

見学会場へは市のバスを使用します。見学会場①福生市リサイクルセンター(不燃物処理施設)②日の出町二ツ塚廃棄物広域処分場(最終処分場)及びエコセメント化施設対象市内在住の小学生と保護者定員先着30人参加費無料

申込み環境課清掃係

男女共同参画情報誌「あなたとわたし」に広告を掲載しませんか

「あなたとわたし」第22号(11月発行予定)市内各戸配布)に掲載する広告を2件募集します。(多数の場合)

「あなたとわたし」第22号(11月発行予定)市内各戸配布)に掲載する広告を2件募集します。(多数の場合)

募集します。(多数の場合)は、選定委員会で審査及び抽選)▼広告料15,000円※広告スペースは「あなたとわたし」(A4版4ペー

ジ)の裏表紙下段で規格45mm×90mm。

申請用紙の配布場所協働推進課※申請用紙は、市のホームページからもダウンロードできます。申込み方法 8月22日までに申請用紙と広告原稿を添えて、持参または郵送してください。〒197-8501 福生市本町5 福生市役所協働推進課

▼広告掲載できる内容は、市民生活に関連したもので次の各号に該当しないものです。

(1)掲載紙の目的・公共性及びその品位を損なうおそれのあるもの(2)風俗営業等の規制及び業務の適正化等に関する法律(昭和23年法律第122号)第2条の営業に該当するもの(3)政治活動、宗教活動、意見広告、個人的宣伝及び人事募集に関するもの(4)公序良俗に反するもの(5)市が行おうとしている施策及び計画を阻害するおそれのあるもの(6)差別、偏見、また、不必要な区別を助長するおそれがあるもの(7)あ

たかも情報誌が推奨しているような表現のもの(8)その他、掲載紙の広告掲載内容としてふさわしくないと認められるもの

問合せ協働推進課

市民活動促進補助金交付事業「福生・水との共生ミュージアム」二史跡熊川分水見学会

玉川上水の熊川分水を取水口(牛浜)から吐水口(南水口)まで、水車場跡や長者堀跡、

地頭井戸などの史跡・旧跡を訪ねます。

皆さん一緒に歩いて、地域を発見してみませんか! 講師高崎勇作氏、峰岸秀雄氏(福生古文書研究会会員)氏



ごみ・資源に関するポスター・標語を募集!

ごみの散乱防止や再資源化を訴える作品を募集します。

対象 市内在住の学小・中・高等学校の児童・生徒

募集区分 ①小学1~3年生の部 ②小学4~6年生の部 ③中学生の部 ④高校生の部

規格

ポスターの部門 大きさ→B版四つ切り(38cm×54cm)またはB3版(36.4cm×51.5cm)、画材→クレヨン、水彩絵の具、写真等の材料の貼付不可。

標語の部門 官製はがき、または、はがき大の用紙に記載

応募方法 作品の裏面に住所・氏名(ふりがな)・学校名・学年を明記し、9月5日までに、環境課清掃係(市役所第三庁舎2階)へ。 ※優秀作品は、関東甲信越静11都県で構成する「関東甲信越静環境美化推進連絡協議会」の主催するコンテストに推薦します。応募作品は市の各種広報等に使用します。

問合せ 環境課清掃係

輝き市民サポートセンター

参加者募集

夏休み親子デジタルカメラ撮影教室

親子で一緒に、デジタルカメラで上手に撮影する方法を覚えて、夏休みの自由研究に友だちと差をつけよう。

昆虫を素材に実際に撮影しながら進めていきます。

日時 8月26日(土)午前10時~正午

場所 輝き市民サポートセンター

持ち物 デジタルカメラ 定員先着10組

申込み 8月3日から輝き市民サポートセンター ☎551-0166へ。

話題

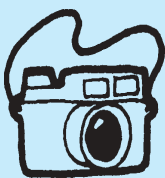
暑中見舞いに絵手紙を

センター事業「指導者養成ワークショップ・心を添えて絵手紙づくり」が実施され、参加者の作品が、特別養護老人ホーム・サンシャインビラに掲示されています。

地域に対する働きかけの実感を参加者に感じていただくという試みです。

輝き市民サポートセンターでは、これからも市民が地域に積極的に参加できることを

目的に、さまざまな事業を行います。皆さんもお気軽にご参加ください。



福生市「あいさつ運動ボランティア」が「東京あいさつフェスタ」に参加!

7月9日東京都体育館で開催された「東京あいさつフェスタ」は、都知事からのメッセージや都内各地区でのあいさつ運動の取り組み報告、あいさつクイズ等、人と人をつなぐ「あいさつ」の重要性を再確認する大会となりました。

市では、今年度、町会長協議会と協働して「あいさつ運動」に取り組んでいます。地域でのあいさつを積極的に行うことで、気軽に声を掛け合えるまちづくりや地域の防災、防犯、美化活動の活性化を目指しています。

問合せ 協働推進課



納期内納税にご協力を!

今月は▽市・都民税(第2期)▽国民健康保険税(第1期)▽介護保険料(第1期)の納期です。



口座振替を

利用されている方へ

指定の預金口座から8月31日(木)に自動的に振替させていただきますので、残高不足にならないよう注意してください。

納め忘れはありませんか

▽市・都民税第1期(6月30日)▽固定資産税(都市計画税)第1期(5月31日)・第2期(7月31日)▽軽自動車税全期(5月31日)

問合せ 収納課収納係

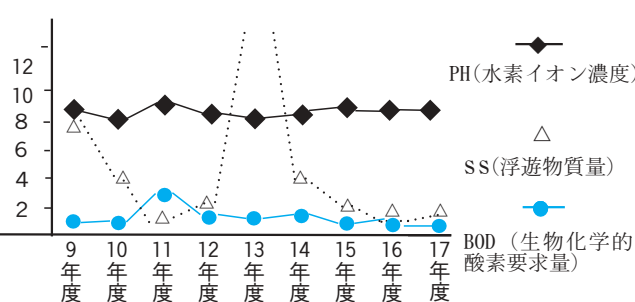
平成17年度調査結果

	PH	BOD (mg/l)	SS (mg/l)
5月	8.6	0.8	2
7月	8.7	0.6	1.5
9月	8.2	ND	2
11月	8.6	1.1	ND
1月	8.9	2.9	0.5
3月	8.4	1.6	2
環境基準値	6.5~8.5	2.0mg/l以下	25mg/l以下

ND : 定量下限値未満

PH(水素イオン濃度)液体の酸性・アルカリ性の度合いを示す数値でPH7の時に中性、それより数値が大きい時はアルカリ性、小さい時は酸性になります。 BOD(生物化学的酸素要求量)水中の有機物が好機性微生物により分解されるときに消費される酸素の量です。 SS(浮遊物質)水中に浮遊して溶解しない直径2mm以下の粒子状物質です。

福生市内多摩川の水質状況(平成9~17年度)



市内多摩川の水質を調査しています

	PH	BOD	SS
基準値	6.5~8.5	2以下	25以下
9年度	8.6	0.6	8
10年度	8.1	1.1	4
11年度	8.9	2.5	1
12年度	8.4	1.5	2.1
13年度	8.0	1.3	42.2
14年度	8.3	1.5	3.8
15年度	8.6	0.8	2
16年度	8.5	1.2	1
17年度	8.6	1.2	1.3

※単位mg/l(ただしPHを除く)